

## Actividad Financiera en México, Junio

### Mensajes Importantes ▶

- La actividad financiera en México nuevamente se vigoriza logrando en junio +11.0% real anual de avance en la captación total, su mayor alza desde septiembre de 2015 gracias al impulso en los depósitos a la vista (+14.5% real), no obstante a plazo también se fortalecen (+5.8% real).
- El financiamiento directo al sector privado, con un crecimiento de +11.8% real anual, se queda a un paso de su máximo contemporáneo, destacando el otorgado a empresas (+13.7%) y al consumo (+10.3%).
- El crédito de la banca comercial al sector privado con +11.9% real anual repite por quinta ocasión en el año el avance a 2 dígitos.

### Captación Bancaria ▶

La **captación de la banca comercial al público no bancario** creció en junio a tasa anual +11.0% en términos reales (+9.5% previo y +10.7% en junio de 2015), su mayor alza desde septiembre de 2015, logrando promediar durante el primer semestre alzas anuales de +8.7%, acercándose cada vez más al alza promedio anual de +11.2% real durante el mismo período de 2015. Al interior, los **depósitos a la vista** aumentan +14.5% real (+12.4% previo), logrando su salto más notable en casi 5 años, mientras los realizados **a plazo** logran crecer +5.8% real, mejorando desde un +5.0% en mayo.

### Captación del Público No Bancario

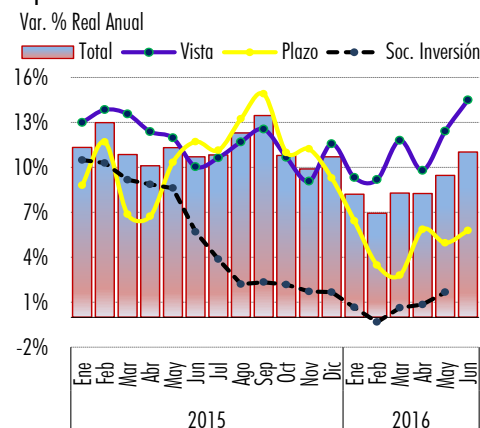
	Millones de Pesos		Var % Anual		Var Absoluta		Participación %	
	Jun-15	Jun-16	Nominal	Real	Anual	Mensual	Jun-15	Jun-16
<b>Total</b>	<b>3,825,482</b>	<b>4,355,098</b>	<b>13.8%</b>	<b>11.0%</b>	<b>529,616</b>	<b>105,505</b>	<b>100.0</b>	<b>100.0</b>
<b>Vista</b>	<b>2,303,308</b>	<b>2,704,045</b>	<b>17.4%</b>	<b>14.5%</b>	<b>400,737</b>	<b>70,791</b>	<b>60.2</b>	<b>62.1</b>
Intermediarios Financieros	79,504	138,498	74.2%	69.9%	58,994	23,081	2.1	3.2
Sector Público	266,892	335,716	25.8%	22.7%	68,824	11,712	7.0	7.7
Empresas	966,551	1,104,606	14.3%	11.5%	138,055	23,002	25.3	25.4
Particulares	993,941	1,130,339	13.7%	10.9%	136,399	10,686	26.0	26.0
Bancos Comerciales	-3,580	-5,114	42.9%	39.3%	-1,534	2,309	-0.1	-0.1
<b>Plazo</b>	<b>1,522,173</b>	<b>1,651,053</b>	<b>8.5%</b>	<b>5.8%</b>	<b>128,880</b>	<b>34,714</b>	<b>39.8</b>	<b>37.9</b>
Intermediarios Financieros	467,358	501,060	7.2%	4.6%	33,703	1,607	12.2	11.5
Sector Público	14,469	21,508	48.7%	45.0%	7,039	227	0.4	0.5
Empresas	460,967	487,078	5.7%	3.0%	26,111	29,051	12.0	11.2
Particulares	614,639	683,510	11.2%	8.5%	68,870	6,302	16.1	15.7
Bancos Comerciales	-35,260	-42,103	19.4%	16.5%	-6,843	-2,473	-0.9	-1.0

Fuente: Elaborado por Estudios Económicos de Scotiabank con información de Banco de México.

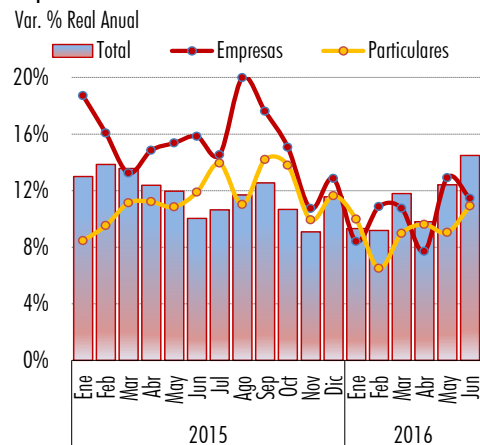
Al interior del segmento de **depósitos a la vista**, todos los rubros logran avances anuales de 2 o más dígitos, destacando los de **particulares** con un crecimiento de +10.9% en términos reales (+9.0% previo), así como los de **empresas** cuyo resultado fue de +11.5% real (+12.9% previo).

Los **depósitos a plazo** continúan pujantes, fortalecidos por los de origen **empresarial** que repuntan fuertemente a +3.0% real anual desde un tropiezo previo de -0.1%, mientras los de **particulares** se sostienen cercanos a +8.5% dentro del mismo comparativo.

### Captación de la Banca Comercial del Público No Bancario



### Captación a la Vista



Este documento, elaborado por la Dirección de Estudios Económicos, y dirigido exclusivamente a personas que radican en el territorio Mexicano, es publicado con la única intención de proporcionar información y análisis con base en las fuentes que se consideran fidedignas y que sin embargo, no garantizan su veracidad. Las opiniones, estimaciones y proyecciones contenidas aquí reflejan el punto de vista personal de los economistas y analistas de Scotiabank Inverlat señalados en el presente documento, no el de un área de negocio en particular y no necesariamente una opinión institucional. Dichas opiniones pueden modificarse de acuerdo con los cambios en las condiciones económicas, políticas y sociales, y no deben ser consideradas como una declaración unilateral de la voluntad, ni ser interpretadas como una oferta, sugerencia o invitación para comprar o vender valor alguno, o como una oferta, invitación o sugerencia para contratar los servicios de Scotiabank Inverlat. Asimismo el presente análisis no puede ser entendido como una Asesoría de Inversiones ya que no constituye en forma alguna, una recomendación personalizada o quien lo recibe, por lo que la decisión de inversión sobre alguna o algunas emisoras(m) mencionada(s) en el presente análisis es responsabilidad exclusiva del cliente en función de su perfil de inversión. Este documento es de libre distribución de acuerdo a "Pláticas de Venta". La compensación de los analistas que elaboraron el documento depende, entre otros factores, de la rentabilidad y la utilidad generada por todas las áreas de Scotiabank Inverlat, pero no por un negocio o área de negocio en particular. La compensación de los analistas no se relaciona con una recomendación en particular; la compensación, entre otros factores, depende de la asertividad de las estimaciones y recomendaciones contenidas en este documento. Los analistas no reciben compensación alguna por parte de las emisoras de los valores que se describen en este reporte. Asimismo, los analistas no percibieron compensación alguna de personas distintas al Grupo Financiero Scotiabank Inverlat o de sus subsidiarias y/o afiliadas con respecto a la elaboración de este reporte. Algunos de los valores del Grupo Financiero Scotiabank Inverlat pueden estar sujetos a restricciones de venta en los valores descritos en este reporte. Scotiabank Inverlat o alguna otra empresa del Grupo pueden tener alguna relación de negocios con las emisoras de los valores contenidos en este reporte (agente colocador, agente estructurador, representante común, asesor financiero, servicios financieros, etc.). La Dirección de Estudios Económicos es un área independiente de las áreas de negocio, incluyendo el área de Operaciones y de Banca de Inversión y, no recibe remuneración, directriz, o de cualquier forma, influencia alguna por parte de las áreas de negocio que pueden afectar en cualquier sentido las opiniones contenidas en este documento. Este documento no puede fotocoparse, ser utilizado por cualquier medio electrónico o bien ser reproducido por algún otro medio o método en forma parcial o total; tampoco puede ser citado o divulgado sin la previa autorización de la Dirección de Estudios Económicos de Grupo Financiero Scotiabank Inverlat, S.A. de C.V. Los servicios de Scotia Inverlat Casa de Bolsa no están disponibles para personas en los Estados Unidos de América, salvo Inversionistas Institucionales Setientres (Major Institutional Investors) o Corredores Registrados (Registered Broker Dealers).

### Estudios Económicos

- Mario Correa 5123-2683
  - Carlos González 5123-2685
  - Silvia González 5123-2687
  - Luis A. Jaramillo-Mosqueira 5123-2686
  - Ricardo González ext. 36760
- estudeco@scotiab.com.mx

## Financiamiento Bancario ▶

El financiamiento total otorgado por la banca comercial, que incluye la cartera de crédito vigente y vencida y la cartera de valores, modera su tasa anual de +11.1% real en mayo a +9.8% real en junio, no obstante el **financiamiento directo total al sector privado** se fortalece hasta casi su máximo contemporáneo con un registro de +11.8% real (+10.4% previo); al interior de este, el **financiamiento a empresas** revoluciona a tasa anual en +13.7% real (+11.6% previo), seguido por el otorgado al **consumo** con +10.3% (+9.2% previo); finalmente, el otorgado para la compra de **vivienda** sigue creciendo sostenidamente, ahora en +9.6% (+9.9% previo).

## Financiamiento de la Banca Comercial

	Millones de pesos		Var % Anual		Participación %	
	Jun-15	Jun-16	Nominal	Real	Jun-15	Jun-16
<b>Financiamiento de la Banca Comercial</b>	<b>4,182,855</b>	<b>4,708,990</b>	<b>12.6</b>	<b>9.8</b>	<b>100.0</b>	<b>100.0</b>
<b>Al Sector Privado</b>	<b>3,037,697</b>	<b>3,478,974</b>	<b>14.5</b>	<b>11.7</b>	<b>72.6</b>	<b>73.9</b>
Directo	2,994,711	3,434,569	14.7	11.8	71.6	72.9
Consumo	740,934	838,248	13.1	10.3	17.7	17.8
Vivienda	564,115	634,233	12.4	9.6	13.5	13.5
Empresas y Personas Físicas Empresariales	1,541,633	1,797,650	16.6	13.7	36.9	38.2
<b>A Estados y Municipios</b>	<b>313,209</b>	<b>324,305</b>	<b>3.5</b>	<b>1.0</b>	<b>7.5</b>	<b>6.9</b>
<b>Al Sector Público</b>	<b>761,137</b>	<b>818,075</b>	<b>7.5</b>	<b>4.8</b>	<b>18.2</b>	<b>17.4</b>
<b>Otros (IPAB, Pidiregas, FARAC)</b>	<b>70,812</b>	<b>87,635</b>	<b>23.8</b>	<b>20.7</b>	<b>1.7</b>	<b>1.9</b>

Fuente: Elaborado por Estudios Económicos de Scotiabank con información de Banco de México.

## Crédito Bancario por Sector Económico ▶

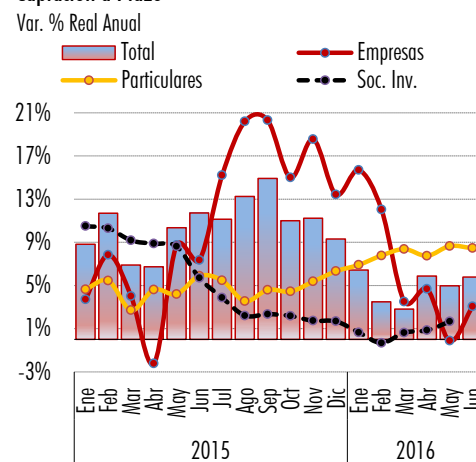
Crédito Otorgado por la Banca Comercial, según la actividad de los prestatarios\*

	Millones de Pesos		Var % Anual		Var Absoluta Mensual	Participación %		Aportación Jun-16
	Jun-15	Jun-16	Nominal	Real		Jun-15	Jun-16	
<b>Total</b>	<b>2,806,743</b>	<b>3,220,788</b>	<b>14.8%</b>	<b>11.9%</b>	<b>46,098</b>	<b>100.0</b>	<b>100.0</b>	<b>11.9</b>
<b>Agropecuario</b>	<b>57,051</b>	<b>69,638</b>	<b>22.1%</b>	<b>19.0%</b>	<b>1,683</b>	<b>2.0</b>	<b>2.2</b>	<b>0.4</b>
<b>Industrial</b>	<b>669,955</b>	<b>779,984</b>	<b>16.4%</b>	<b>13.5%</b>	<b>10,604</b>	<b>23.9</b>	<b>24.2</b>	<b>3.3</b>
Minería	8,542	15,396	80.2%	75.8%	-299	0.3	0.5	0.4
Manufacturas	355,888	403,652	13.4%	10.6%	6,421	12.7	12.5	1.3
Construcción	305,525	360,936	18.1%	15.2%	4,482	10.9	11.2	1.7
<b>Servicios</b>	<b>774,654</b>	<b>898,655</b>	<b>16.0%</b>	<b>13.1%</b>	<b>15,884</b>	<b>27.6</b>	<b>27.9</b>	<b>3.7</b>
Comercio	380,485	436,050	14.6%	11.8%	-589	13.6	13.5	1.6
Transporte	85,430	91,003	6.5%	3.9%	3,762	3.0	2.8	0.1
Alquiler de Inmuebles	86,532	104,994	21.3%	18.3%	6,950	3.1	3.3	0.6
Comerciales, sociales y personales	127,063	143,278	12.8%	10.0%	5,739	4.5	4.4	0.4
Esparcimiento	26,970	33,208	23.1%	20.1%	1,034	1.0	1.0	0.2
Financieros	15,373	20,785	35.2%	31.9%	-103	0.5	0.6	0.2
Agrupaciones	2,272	1,724	-24.1%	-26.0%	-223	0.1	0.1	0.0
Otros	50,529	67,614	33.8%	30.5%	-686	1.8	2.1	0.6
<b>Vivienda</b>	<b>564,148</b>	<b>634,261</b>	<b>12.4%</b>	<b>9.6%</b>	<b>4,780</b>	<b>20.1</b>	<b>19.7</b>	<b>1.9</b>
Interés Social	81,125	78,668	-3.0%	-5.4%	-1,827	2.9	2.4	-0.1
Media y Residencial	483,024	555,593	15.0%	12.2%	6,608	17.2	17.3	2.1
<b>Consumo</b>	<b>740,934</b>	<b>838,250</b>	<b>13.1%</b>	<b>10.3%</b>	<b>13,146</b>	<b>26.4</b>	<b>26.0</b>	<b>2.7</b>
Tarjeta de Crédito	310,644	330,973	6.5%	3.9%	2,958	11.1	10.3	0.4
Bienes Duraderos	73,604	84,635	15.0%	12.1%	1,182	2.6	2.6	0.3
Nómina	178,858	212,806	19.0%	16.0%	5,038	6.4	6.6	1.1
Personales	143,802	173,624	20.7%	17.7%	4,005	5.1	5.4	1.0
Otros	34,027	36,212	6.4%	3.8%	-37	1.2	1.1	0.0

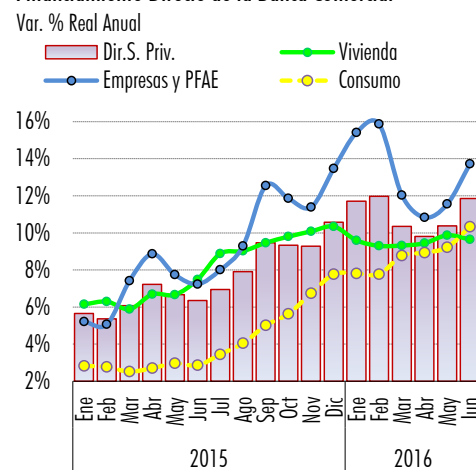
Fuente: Elaborado por Estudios Económicos de Scotiabank con información de Banco de México.

\*Los montos incluyen cartera vigente, vencida, redescontada, intereses devengados sobre préstamos y créditos vigentes, intereses vencidos, esquema de participación de flujos con FOBAPROA y la cartera reestructurada en UDIS.

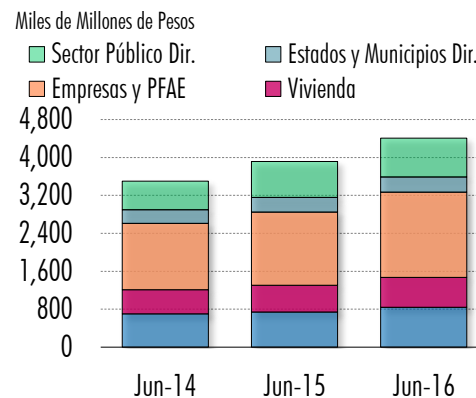
## Captación a Plazo



## Financiamiento Directo de la Banca Comercial



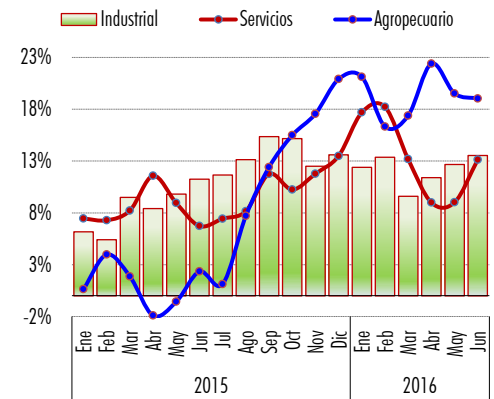
## Distribución del Financiamiento



La **cartera de crédito vigente de la banca comercial al sector privado** aumenta en el período +11.9% en términos reales comparando con junio de 2015 (+10.3% previo), repitiendo por quinta ocasión en el año un avance superior al 10% anual; dentro de los segmentos más importantes, el dirigido al **consumo** logra crecer +10.3% real anual (+9.2% previo), generando los mejores resultados dentro del mismo comparativo en los de **nómina** (+16.0%) y en los personales (+17.7%); el crédito a la **vivienda** con +9.6% real anual repite el resultado de mayo, mientras el otorgado al **sector servicios** alcanza el mejor resultado en el segundo trimestre con +13.1% real anual, obligadamente impulsado por el dedicado al **comercio** con +11.8% real, y un notable repunte en el de **transporte** de +3.9%.

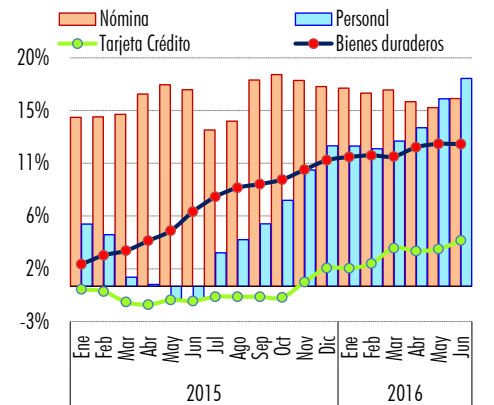
### Crédito Comercial por Sector

Variación % Real Anual



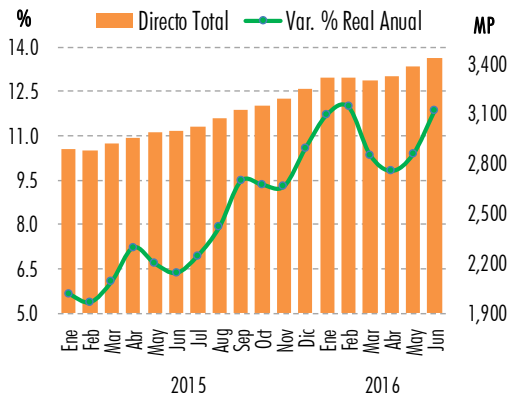
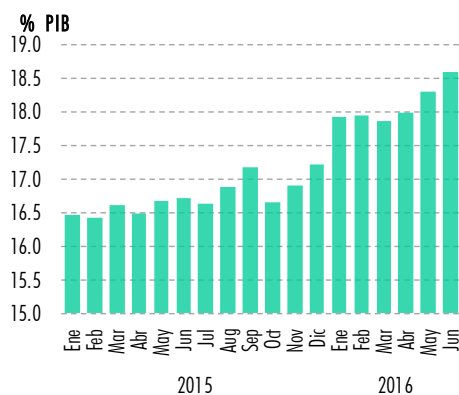
### Crédito al Consumo

Variación % Real Anual



**FINANCIAMIENTO DIRECTO AL SECTOR PRIVADO**

Fecha	PIB	Miles de Millones de Pesos				% Respecto a PIB				Var. % Real Anual			
		Directo Total	Consumo	Vivienda	Empresas	Directo Total	Consumo	Vivienda	Empresas	Directo Total	Consumo	Vivienda	Empresas
ene.-12	15,295	<b>2,162.6</b>	<b>516.4</b>	<b>411.2</b>	<b>1,151.9</b>	<b>14.1</b>	<b>3.4</b>	<b>2.7</b>	<b>7.5</b>	<b>10.6</b>	<b>19.2</b>	<b>6.2</b>	<b>8.1</b>
feb.-12	15,295	2,160.8	521.8	413.5	1,142.0	14.1	3.4	2.7	7.5	9.7	19.6	6.6	5.8
mar.-12	15,295	2,203.6	530.2	418.8	1,166.6	14.4	3.5	2.7	7.6	9.9	20.0	6.9	5.7
abr.-12	15,428	2,213.0	539.6	419.8	1,166.0	14.3	3.5	2.7	7.6	9.2	19.8	6.7	6.7
may.-12	15,428	2,261.0	547.3	423.0	1,202.3	14.7	3.5	2.7	7.8	10.8	19.0	6.4	9.8
jun.-12	15,428	2,283.2	556.6	426.8	1,205.3	14.8	3.6	2.8	7.8	10.1	18.0	6.0	8.6
jul.-12	15,596	2,284.4	566.7	430.2	1,195.7	14.6	3.6	2.8	7.7	8.7	17.7	6.0	6.1
ago.-12	15,596	2,295.2	578.6	433.3	1,190.0	14.7	3.7	2.8	7.6	7.7	17.4	5.9	4.2
sep.-12	15,596	2,331.0	587.3	438.2	1,209.4	14.9	3.8	2.8	7.8	6.2	16.2	5.8	1.5
oct.-12	16,190	2,347.7	597.0	438.5	1,215.2	14.5	3.7	2.7	7.5	7.4	16.1	5.0	3.8
nov.-12	16,190	2,394.6	616.9	442.7	1,232.5	14.8	3.8	2.7	7.6	7.5	16.2	5.2	3.5
dic.-12	16,190	2,424.9	615.7	447.4	1,249.8	15.0	3.8	2.8	7.7	7.2	15.7	6.3	2.5
ene.-13	15,666	<b>2,418.8</b>	<b>617.1</b>	<b>452.3</b>	<b>1,243.3</b>	<b>15.4</b>	<b>3.9</b>	<b>2.9</b>	<b>7.9</b>	<b>8.3</b>	<b>15.7</b>	<b>6.5</b>	<b>4.5</b>
feb.-13	15,666	2,428.3	620.2	454.3	1,248.8	15.5	4.0	2.9	8.0	8.5	14.8	6.1	5.6
mar.-13	15,666	2,439.9	626.8	459.3	1,244.7	15.6	4.0	2.9	7.9	6.2	13.4	5.2	2.3
abr.-13	15,872	2,457.9	632.3	461.6	1,253.9	15.5	4.0	2.9	7.9	6.1	12.0	5.1	2.8
may.-13	15,872	2,486.4	638.2	467.3	1,266.2	15.7	4.0	2.9	8.0	5.1	11.5	5.6	0.7
jun.-13	15,872	2,516.2	645.8	466.5	1,288.8	15.9	4.1	2.9	8.1	5.9	11.5	5.0	2.7
jul.-13	16,101	2,536.2	655.4	470.8	1,298.2	15.8	4.1	2.9	8.1	7.3	11.8	5.8	4.9
ago.-13	16,101	2,570.8	665.0	475.2	1,318.7	16.0	4.1	3.0	8.2	8.3	11.1	6.0	7.1
sep.-13	16,101	2,580.1	670.3	479.0	1,318.3	16.0	4.2	3.0	8.2	7.1	10.4	5.7	5.4
oct.-13	16,833	2,607.1	677.1	480.7	1,336.9	15.5	4.0	2.9	7.9	7.4	9.7	6.0	6.4
nov.-13	16,833	2,652.4	690.8	486.9	1,354.2	15.8	4.1	2.9	8.0	6.9	8.1	6.1	6.0
dic.-13	16,833	2,669.5	683.3	489.5	1,370.9	15.9	4.1	2.9	8.1	5.9	6.7	5.2	5.5
ene.-14	16,688	<b>2,654.0</b>	<b>680.2</b>	<b>493.6</b>	<b>1,362.8</b>	<b>15.9</b>	<b>4.1</b>	<b>3.0</b>	<b>8.2</b>	<b>5.0</b>	<b>5.5</b>	<b>4.5</b>	<b>4.9</b>
feb.-14	16,688	2,654.7	681.7	495.0	1,357.7	15.9	4.1	3.0	8.1	4.9	5.5	4.5	4.3
mar.-14	16,688	2,665.9	684.7	502.2	1,353.0	16.0	4.1	3.0	8.1	5.3	5.3	5.4	4.8
abr.-14	17,044	2,672.3	690.1	502.7	1,359.1	15.7	4.0	2.9	8.0	5.1	5.5	5.2	4.7
may.-14	17,044	2,722.8	695.0	508.9	1,393.5	16.0	4.1	3.0	8.2	5.8	5.2	5.2	6.3
jun.-14	17,044	2,737.1	700.2	510.2	1,397.5	16.1	4.1	3.0	8.2	4.8	4.5	5.4	4.5
jul.-14	17,286	2,749.4	705.4	508.5	1,402.0	15.9	4.1	2.9	8.1	4.2	3.4	3.8	3.8
ago.-14	17,286	2,770.9	713.7	512.7	1,408.4	16.0	4.1	3.0	8.1	3.5	3.0	3.6	2.5
sep.-14	17,286	2,781.7	714.9	517.4	1,405.9	16.1	4.1	3.0	8.1	3.4	2.3	3.7	2.3
oct.-14	18,005	2,805.8	718.8	521.8	1,421.0	15.6	4.0	2.9	7.9	3.2	1.8	4.1	1.9
nov.-14	18,005	2,857.4	731.3	527.9	1,441.8	15.9	4.1	2.9	8.0	3.4	1.6	4.1	2.2
dic.-14	18,005	2,877.8	723.2	532.5	1,465.0	16.0	4.0	3.0	8.1	3.6	1.7	4.5	2.7
ene.-15	17,549	<b>2,889.9</b>	<b>720.9</b>	<b>540.1</b>	<b>1,477.9</b>	<b>16.5</b>	<b>4.1</b>	<b>3.1</b>	<b>8.4</b>	<b>5.6</b>	<b>2.8</b>	<b>6.1</b>	<b>5.2</b>
feb.-15	17,549	2,881.1	721.7	541.9	1,469.2	16.4	4.1	3.1	8.4	5.4	2.8	6.3	5.1
mar.-15	17,549	2,916.4	724.0	548.4	1,498.9	16.6	4.1	3.1	8.5	6.1	2.5	5.9	7.4
abr.-15	17,919	2,953.0	730.5	552.7	1,524.8	16.5	4.1	3.1	8.5	7.2	2.7	6.7	8.9
may.-15	17,919	2,988.2	736.3	558.4	1,544.6	16.7	4.1	3.1	8.6	6.7	3.0	6.7	7.7
jun.-15	17,919	2,994.7	740.9	564.1	1,541.6	16.7	4.1	3.1	8.6	6.4	2.9	7.5	7.2
jul.-15	18,168	3,020.9	749.7	568.8	1,555.7	16.6	4.1	3.1	8.6	6.9	3.5	8.9	8.0
ago.-15	18,168	3,067.4	761.8	573.4	1,579.1	16.9	4.2	3.2	8.7	7.9	4.0	9.0	9.3
sep.-15	18,168	3,121.6	769.6	580.7	1,622.1	17.2	4.2	3.2	8.9	9.5	5.0	9.5	12.5
oct.-15	18,873	3,143.9	778.1	587.1	1,628.9	16.7	4.1	3.1	8.6	9.3	5.6	9.8	11.9
nov.-15	18,873	3,191.9	798.0	594.0	1,641.5	16.9	4.2	3.1	8.7	9.3	6.7	10.1	11.4
dic.-15	18,873	3,250.0	796.0	600.1	1,697.7	17.2	4.2	3.2	9.0	10.6	7.8	10.3	13.5
ene.-16	18,483	<b>3,312.8</b>	<b>797.5</b>	<b>607.3</b>	<b>1,750.2</b>	<b>17.9</b>	<b>4.3</b>	<b>3.3</b>	<b>9.5</b>	<b>11.7</b>	<b>7.8</b>	<b>9.6</b>	<b>15.4</b>
feb.-16	18,483	3,318.4	800.1	609.3	1,751.1	18.0	4.3	3.3	9.5	12.0	7.8	9.3	15.9
mar.-16	18,483	3,301.9	808.0	615.1	1,722.9	17.9	4.4	3.3	9.3	10.3	8.8	9.3	12.0
abr.-16	18,483	3,325.1	815.9	620.3	1,733.0	18.0	4.4	3.4	9.4	9.8	8.9	9.4	10.8
may.-16	18,483	3,383.8	825.1	629.5	1,767.8	18.3	4.5	3.4	9.6	10.4	9.2	9.9	11.6
jun.-16	18,483	3,434.6	838.2	634.2	1,797.7	18.6	4.5	3.4	9.7	11.8	10.3	9.6	13.7

**FINANCIAMIENTO DIRECTO AL SECTOR PRIVADO**


## CAPTACIÓN BANCARIA

Fecha	Miles de Millones de Pesos			% Respecto a PIB			Var. % Real Anual		
	Total	Vista	Plazo	Total	Vista	Plazo	Total	Vista	Plazo
ene.-12	<b>2,774.9</b>	<b>1,592.0</b>	<b>1,182.9</b>	<b>18.1</b>	<b>10.4</b>	<b>7.7</b>	<b>9.2</b>	<b>14.2</b>	<b>3.1</b>
feb.-12	2,739.2	1,547.3	1,191.9	17.9	10.1	7.8	6.6	10.7	1.8
mar.-12	2,819.1	1,614.5	1,204.6	18.4	10.6	7.9	6.0	11.3	-0.3
abr.-12	2,771.4	1,584.0	1,187.4	18.0	10.3	7.7	5.4	11.7	-1.9
may.-12	2,801.6	1,598.7	1,202.9	18.2	10.4	7.8	6.5	12.9	-1.0
jun.-12	2,888.8	1,701.9	1,186.9	18.7	11.0	7.7	6.4	11.8	-0.5
jul.-12	2,817.2	1,630.9	1,186.3	18.1	10.5	7.6	4.8	9.5	-1.1
ago.-12	2,844.6	1,632.8	1,211.8	18.2	10.5	7.8	4.1	8.3	-1.2
sep.-12	2,885.7	1,669.7	1,216.0	18.5	10.7	7.8	0.7	3.3	-2.6
oct.-12	2,877.2	1,634.7	1,242.5	17.8	10.1	7.7	1.9	2.4	1.1
nov.-12	2,951.4	1,687.4	1,264.0	18.2	10.4	7.8	4.3	4.7	3.9
dic.-12	3,070.4	1,796.9	1,273.5	19.0	11.1	7.9	4.8	4.2	5.8
ene.-13	<b>2,975.1</b>	<b>1,701.3</b>	<b>1,273.8</b>	<b>19.0</b>	<b>10.9</b>	<b>8.1</b>	<b>3.8</b>	<b>3.5</b>	<b>4.3</b>
feb.-13	2,953.7	1,689.6	1,264.0	18.9	10.8	8.1	4.1	5.4	2.4
mar.-13	2,976.4	1,721.7	1,254.7	19.0	11.0	8.0	1.3	2.3	-0.1
abr.-13	2,952.5	1,708.7	1,243.8	18.6	10.8	7.8	1.8	3.1	0.1
may.-13	2,967.4	1,726.9	1,240.5	18.7	10.9	7.8	1.2	3.2	-1.4
jun.-13	3,063.8	1,794.1	1,269.6	19.3	11.3	8.0	1.9	1.3	2.8
jul.-13	3,023.8	1,770.6	1,253.2	18.8	11.0	7.8	3.7	4.9	2.1
ago.-13	3,075.3	1,797.0	1,278.3	19.1	11.2	7.9	4.5	6.4	2.0
sep.-13	3,116.9	1,826.3	1,290.6	19.4	11.3	8.0	4.5	5.8	2.6
oct.-13	3,086.9	1,800.8	1,286.1	18.3	10.7	7.6	3.8	6.6	0.1
nov.-13	3,183.0	1,899.1	1,283.9	18.9	11.3	7.6	4.1	8.6	-2.0
dic.-13	3,280.6	2,006.6	1,274.1	19.5	11.9	7.6	2.8	7.4	-3.8
ene.-14	<b>3,184.1</b>	<b>1,924.9</b>	<b>1,259.2</b>	<b>19.1</b>	<b>11.5</b>	<b>7.5</b>	<b>2.4</b>	<b>8.3</b>	<b>-5.4</b>
feb.-14	3,177.4	1,908.2	1,269.2	19.0	11.4	7.6	3.2	8.3	-3.7
mar.-14	3,289.0	1,957.7	1,331.3	19.7	11.7	8.0	6.5	9.6	2.3
abr.-14	3,332.8	1,989.0	1,343.8	19.6	11.7	7.9	9.1	12.5	4.4
may.-14	3,304.1	1,981.9	1,322.2	19.4	11.6	7.8	7.6	10.9	3.0
jun.-14	3,359.1	2,034.6	1,324.5	19.7	11.9	7.8	5.7	9.3	0.6
jul.-14	3,393.0	2,063.3	1,329.6	19.6	11.9	7.7	7.8	12.0	1.9
ago.-14	3,392.8	2,074.8	1,318.0	19.6	12.0	7.6	5.9	10.9	-1.0
sep.-14	3,383.0	2,083.4	1,299.6	19.6	12.1	7.5	4.1	9.5	-3.4
oct.-14	3,462.5	2,140.1	1,322.4	19.2	11.9	7.3	7.5	13.9	-1.4
nov.-14	3,507.5	2,192.6	1,314.9	19.5	12.2	7.3	5.8	10.8	-1.7
dic.-14	3,623.1	2,247.2	1,376.0	20.1	12.5	7.6	6.1	7.6	3.8
ene.-15	<b>3,653.9</b>	<b>2,241.8</b>	<b>1,412.0</b>	<b>20.8</b>	<b>12.8</b>	<b>8.0</b>	<b>11.3</b>	<b>13.0</b>	<b>8.8</b>
feb.-15	3,697.8	2,237.7	1,460.2	21.1	12.8	8.3	13.0	13.8	11.7
mar.-15	3,760.6	2,293.2	1,467.4	21.4	13.1	8.4	10.9	13.6	6.9
abr.-15	3,782.1	2,303.9	1,478.2	21.1	12.9	8.2	10.1	12.4	6.7
may.-15	3,783.8	2,283.0	1,500.9	21.1	12.7	8.4	11.3	12.0	10.3
jun.-15	3,825.5	2,303.3	1,522.2	21.3	12.9	8.5	10.7	10.0	11.7
jul.-15	3,863.6	2,345.4	1,518.2	21.3	12.9	8.4	10.8	10.6	11.1
ago.-15	3,908.8	2,377.6	1,531.3	21.5	13.1	8.4	12.3	11.7	13.2
sep.-15	3,934.9	2,403.9	1,531.0	21.7	13.2	8.4	13.5	12.5	14.9
oct.-15	3,931.6	2,427.4	1,504.2	20.8	12.9	8.0	10.8	10.7	11.0
nov.-15	3,939.6	2,444.7	1,495.0	20.9	13.0	7.9	9.9	9.1	11.2
dic.-15	4,096.4	2,560.5	1,535.9	21.7	13.6	8.1	10.7	11.6	9.3
ene.-16	<b>4,057.0</b>	<b>2,514.9</b>	<b>1,542.1</b>	<b>22.0</b>	<b>13.6</b>	<b>8.3</b>	<b>8.2</b>	<b>9.3</b>	<b>6.4</b>
feb.-16	4,067.6	2,513.3	1,554.3	22.0	13.6	8.4	6.9	9.2	3.5
mar.-16	4,178.3	2,630.5	1,547.8	22.6	14.2	8.4	8.3	11.8	2.8
abr.-16	4,198.6	2,594.1	1,604.5	22.7	14.0	8.7	8.3	9.8	5.9
may.-16	4,249.6	2,633.3	1,616.3	23.0	14.2	8.7	9.5	12.4	5.0
jun.-16	4,355.1	2,704.0	1,651.1	23.6	14.6	8.9	11.0	14.5	5.8

### CAPTACIÓN BANCARIA

