

Actividad Financiera en México, Septiembre

Mensajes Importantes ▶

- En una dinámica similar a la del mes de agosto, la actividad financiera se mantiene sólida durante septiembre.
- La captación total continúa creciendo en septiembre a una tasa de +9.0% real anual, nuevamente impulsada por los depósitos de particulares que repiten tasas de aumento a dos dígitos.
- La mejor evolución anual sigue observándose dentro del financiamiento directo total al sector privado con un avance de +11.4% real, destacando el aumento en el dirigido a empresas de +13.9%.

Captación Bancaria ▶

La captación bancaria del público no bancario creció durante septiembre +9.0% real anual (+13.5% en Sep-15 y +9.2% previo), reportando a su vez crecimientos estables tanto en los depósitos a la vista (+10.9% y similar a la tasa previa), como en los depósitos realizados a plazo (+6.1% actual y +6.5% previo). Los rubros más destacados dentro de los depósitos a la vista fueron los realizados por las empresas que aumentaron +6.4% real anual (+6.7% previo), mientras los de particulares se mantuvieron sólidos con un avance de +11.4%; en los depósitos a plazo, de nueva cuenta observamos un notable incremento —muy parecido al de agosto— en los depósitos de particulares de +10.1%.

Captación del Público No Bancario

	Millones de Pesos		Var % Anual		Var Absoluta		Participación %	
	Sep-15	Sep-16	Nominal	Real	Anual	Mensual	Sep-15	Sep-16
Total	3,934,866	4,417,659	12.3%	9.0%	482,793	32,033	100.0	100.0
Vista	2,403,908	2,744,985	14.2%	10.9%	341,077	35,215	61.1	62.1
Intermediarios Financieros	85,898	125,477	46.1%	41.9%	39,579	11,904	2.2	2.8
Sector Público	290,837	346,861	19.3%	15.8%	56,024	20,973	7.4	7.9
Empresas	1,028,185	1,126,850	9.6%	6.4%	98,665	-8,014	26.1	25.5
Particulares	1,003,542	1,151,283	14.7%	11.4%	147,741	11,272	25.5	26.1
Bancos Comerciales	-4,554	-5,487	20.5%	17.0%	-933	-921	-0.1	-0.1
Plazo	1,530,958	1,672,674	9.3%	6.1%	141,716	-3,183	38.9	37.9
Intermediarios Financieros	460,128	499,932	8.7%	5.5%	39,804	-1,746	11.7	11.3
Sector Público	14,536	18,876	29.9%	26.1%	4,339	-160	0.4	0.4
Empresas	475,679	492,786	3.6%	0.6%	17,107	-1,084	12.1	11.2
Particulares	615,994	698,518	13.4%	10.1%	82,524	748	15.7	15.8
Bancos Comerciales	-35,379	-37,437	5.8%	2.8%	-2,058	-940	-0.9	-0.8

Fuente: Elaborado por Estudios Económicos de Scotiabank con información de Banco de México.

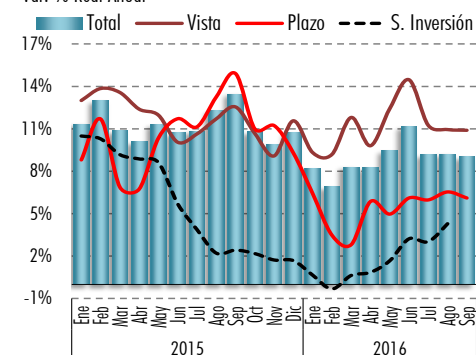
Financiamiento Bancario ▶

El financiamiento otorgado por la banca comercial, que incluye la cartera de crédito vigente y vencida y la cartera de valores, aumentó +7.7% real anual (+12.3% en Sep-15 y +9.8% previo), con un incremento en el monto total dirigido al sector privado de +11.2% real (+9.9% en Sep-15 y +11.9% previo). Los mejores resultados sin duda se reportan en el financiamiento directo total con un avance de +11.4% (+10.1% en Sep-15 y +12.0% previo),

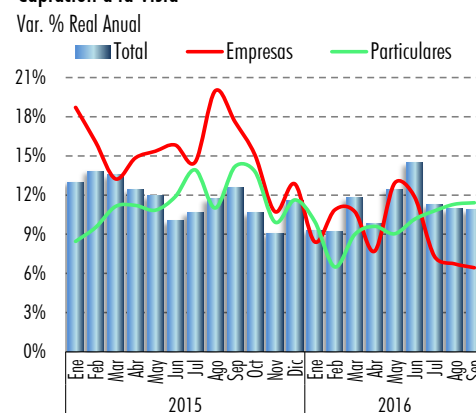
Este documento, elaborado por la Dirección de Estudios Económicos, y dirigido exclusivamente a personas que radican en el territorio Mexicano, es publicado con la única intención de proporcionar información y análisis con base en las fuentes que se consideran fidedignas y que sin embargo, no garantizan su veracidad. Las opiniones, estimaciones y proyecciones contenidas aquí reflejan el punto de vista personal de los economistas y analistas de Scotiabank Inverlat señalados en el presente documento, no el de un área de negocio en particular y no necesariamente una opinión institucional. Dichas opiniones pueden modificarse de acuerdo con los cambios en las condiciones económicas, políticas y sociales, y no deben ser consideradas como una declaración unilateral de la voluntad, ni ser interpretadas como una oferta, sugerencia o invitación para comprar o vender valor alguno, o como una oferta, invitación o sugerencia para contratar los servicios de Scotiabank Inverlat. Asimismo el presente análisis no puede ser entendido como una Asesoría de Inversiones ya que no constituye en forma alguna, una recomendación personalizada a quien lo recibe, por lo que la decisión de inversión sobre alguna o algunas emisoras(m) mencionada(s) en el presente análisis es responsabilidad exclusiva del cliente en función de su perfil de inversión. Este documento es de libre distribución de acuerdo a "Prácticas de Venta". La compensación de los analistas que elaboraron el documento depende, entre otros factores, de la rentabilidad y la utilidad generada por todas las áreas de Scotiabank Inverlat, pero no por un negocio o área de negocio en particular. La compensación de los analistas no se relaciona con una recomendación en particular; la compensación, entre otros factores, depende de la asertividad de las estimaciones y recomendaciones contenidas en este documento. Los analistas no reciben compensación alguna por parte de los emisores de los valores que se describen en este reporte. Asimismo, los analistas no percibieron compensación alguna de personas distintas al Grupo Financiero Scotiabank Inverlat o de sus subsidiarias y/o afiliadas con respecto a la elaboración de este reporte. Alguno de las empresas del Grupo Financiero Scotiabank Inverlat puede realizar inversiones por cuenta propia en los valores descritos en este reporte. Scotiabank Inverlat o alguna otra empresa del Grupo pueden tener alguna relación de negocios con los emisores de los valores contenidos en este reporte (agente colocador, agente estructurador, representante común, asesor financiero, servicios financieros, etc.). La Dirección de Estudios Económicos es un área independiente de las áreas de negocio, incluyendo el área de Operaciones y de Banca de Inversión, y no recibe remuneración, directriz, o de cualquier forma, influencia alguna por parte de las áreas de negocio que pueda afectar en cualquier sentido las opiniones contenidas en este documento. Este documento no puede fotocoparse, ser utilizado por cualquier medio electrónico o bien ser reproducido por algún otro medio o método en forma parcial o total; tampoco puede ser citado o divulgado sin la previa autorización de la Dirección de Estudios Económicos de Grupo Financiero Scotiabank Inverlat, S.A. de C.V. Los servicios de Scotia Inverlat Casa de Bolsa no están disponibles para personas en los Estados Unidos de América, salvo Inversionistas Institucionales Septiembreros (Major Institutional Investors) o Corredores Registrados (Registered Broker Dealers).

• Luis Armando Jaramillo-Mosqueira
5123-2686
ljmosqueira@scotiabank.com.mx

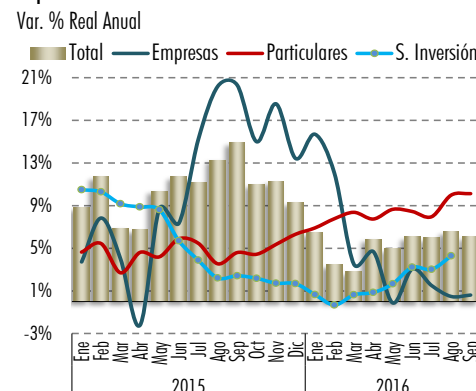
Captación de la Banca Comercial del Público No Bancario



Captación a la Vista



Captación a Plazo



Estudios Económicos

• Mario Correa 5123-2683
• Carlos González 5123-2685
• Silvia González 5123-2687
• Luis A. Jaramillo-Mosqueira 5123-2686
• Ricardo González ext. 36760
estudeco@scotiab.com.mx

no obstante algunas ligeras moderaciones en sus principales segmentos dentro del mismo comparativo: al consumo a +9.5% desde +9.8%, a la vivienda a +7.3% desde +7.7%, mientras a las empresas fue de +13.9% desde +15.0% en el mes previo. Como nota aclaratoria relativa a ciertas discrepancias entre la información de crédito bancario y la de financiamiento y que notarán nuestros lectores, Banco de México informa de una modificación en la metodología utilizada a partir del mes de septiembre para el segmento de "Financiamiento otorgado por la banca comercial (versión 2016)" bajo los siguientes términos: *dado que los bancos y grupos financieros han adquirido o establecido sociedades financieras de objeto múltiple entidades reguladas (sofomes E.R) para administrar parte de su cartera de crédito a los distintos segmentos del mercado, a partir de julio de 2016 y con retroactividad a marzo de 2008, la información de la banca comercial se presenta consolidada con la información de sus sofomes E.R. subsidiarias.*

Financiamiento de la Banca Comercial

	Millones de pesos		Var % Anual		Participación %	
	Sep-15	Sep-16	Nominal	Real	Sep-15	Sep-16
Financiamiento de la Banca Comercial	4,359,953	4,833,554	10.9	7.7	100.0	100.0
Al Sector Privado	3,216,185	3,683,252	14.5	11.2	73.8	76.2
Directo	3,172,876	3,638,391	14.7	11.4	72.8	75.3
Consumo	791,997	892,940	12.7	9.5	18.2	18.5
Vivienda	622,501	687,636	10.5	7.3	14.3	14.2
Empresas y Personas Físicas Empresariales	1,672,728	1,961,189	17.2	13.9	38.4	40.6
A Estados y Municipios	313,685	324,902	3.6	0.6	7.2	6.7
Al Sector Público	774,897	738,578	-4.7	-7.4	17.8	15.3
Otros (IPAB, Pidiregas, FARAC)	55,186	86,822	57.3	52.8	1.3	1.8

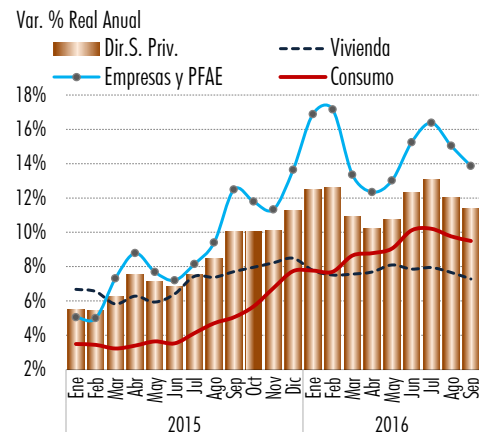
Fuente: Elaborado por Estudios Económicos de Scotiabank con información de Banco de México.

Crédito Bancario por Sector Económico

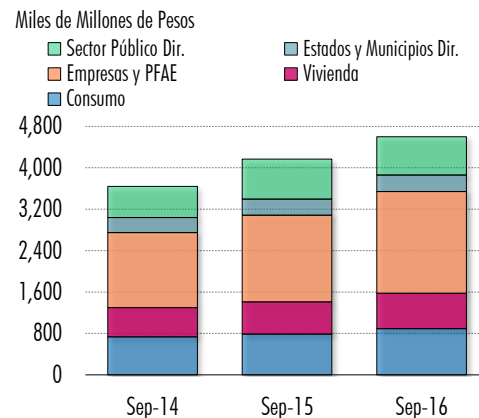
	Millones de Pesos		Var % Anual		Var Absoluta Mensual	Participación %		Aportación Sep-16
	Sep-15	Sep-16	Nominal	Real		Sep-15	Sep-16	
Total	2,876,036	3,354,537	14.2%	10.9%	50,032	100.0	100.0	10.9
Agropecuario	56,702	67,292	14.2%	10.9%	-257	2.0	2.0	0.2
Industrial	696,721	789,748	10.1%	6.9%	5,135	24.2	23.5	1.6
Minería	8,916	16,009	85.1%	79.8%	142	0.3	0.5	0.4
Manufacturas	370,575	411,093	7.1%	4.1%	1,780	12.9	12.3	0.5
Construcción	317,230	362,645	11.6%	8.3%	3,213	11.0	10.8	0.9
Servicios	787,397	976,035	20.5%	17.0%	29,326	27.4	29.1	4.9
Comercio	380,301	444,210	14.4%	11.1%	1,460	13.2	13.2	1.5
Transporte	89,785	114,005	21.1%	17.6%	549	3.1	3.4	0.6
Alquiler de Inmuebles	87,479	123,157	38.8%	34.8%	6,412	3.0	3.7	1.3
Comerciales, sociales y personales	126,369	166,483	25.9%	22.3%	21,494	4.4	5.0	1.1
Esparcimiento	29,542	32,193	9.9%	6.7%	-536	1.0	1.0	0.1
Financieros	16,240	24,318	37.0%	33.0%	1,334	0.6	0.7	0.2
Agrupaciones	2,034	1,675	-28.4%	-30.5%	-25	0.1	0.0	0.0
Otros	55,646	69,995	21.7%	18.2%	-1,363	1.9	2.1	0.4
Vivienda	573,400	651,900	12.3%	9.0%	7,275	19.9	19.4	1.8
Interés Social	80,320	78,296	-3.3%	-6.1%	529	2.8	2.3	-0.1
Media y Residencial	493,080	573,604	14.8%	11.5%	6,746	17.1	17.1	2.0
Consumo	761,817	869,563	13.0%	9.7%	8,553	26.5	25.9	2.5
Tarjeta de Crédito	315,879	343,145	8.4%	5.3%	3,398	11.0	10.2	0.5
Bienes Duraderos	74,972	88,509	17.3%	13.9%	1,328	2.6	2.6	0.4
Nómina	182,751	219,136	17.4%	14.0%	1,803	6.4	6.5	0.9
Personales	152,658	181,697	17.1%	13.7%	2,235	5.3	5.4	0.7
Otros	35,556	37,077	3.4%	0.4%	-210	1.2	1.1	0.0

*Los montos incluyen cartera vigente, vencida, redescontada, intereses devengados sobre préstamos y créditos vigentes, intereses vencidos, esquema de participación de flujos con FOBAPROA y la cartera reestructurada en UDIS.

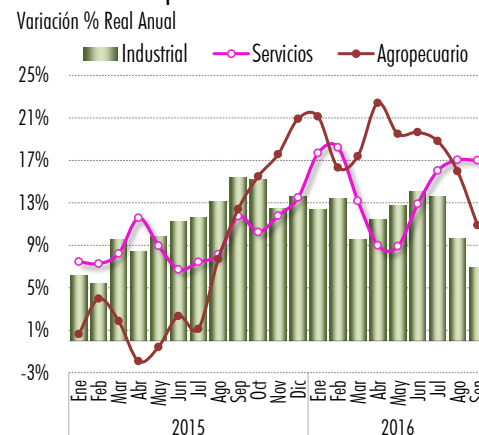
Financiamiento Directo de la Banca Comercial



Distribución del Financiamiento



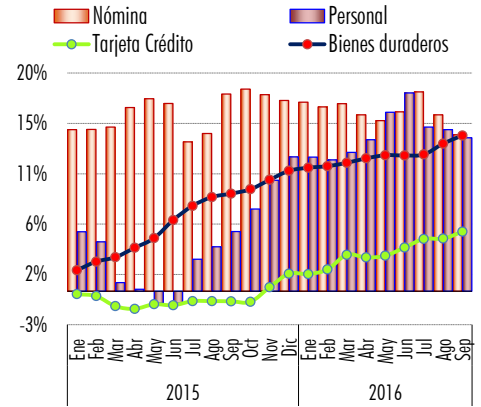
Crédito Comercial por Sector



La cartera de crédito vigente de la banca comercial al sector privado aumenta en el mes de referencia +10.9% real anual (+10.2% en Sep-15 y +11.8% previo), mostrando una leve moderación en el comparativo anual del crédito al consumo a +9.7% en términos reales (+5.0% en Sep-15 y +10.0% previo), lo mismo que a la vivienda que avanza +9.0% (+9.1% en Sep-15 y +9.4% previo); el crédito a las empresas aumentó +12.2% (+13.4% en Sep-15 y +13.6% previo), ligeramente por debajo del crédito de nómina que reportó +14.0% real de aumento, y de los créditos personales (+13.7%).

Crédito al Consumo

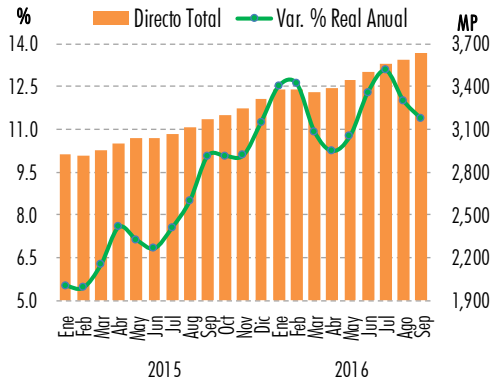
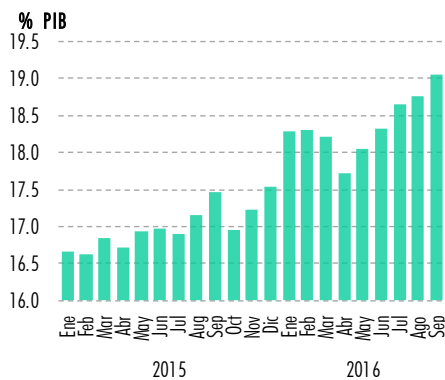
Variación % Real Anual



FINANCIAMIENTO DIRECTO AL SECTOR PRIVADO

Fecha	PIB	Miles de Millones de Pesos				% Respecto a PIB				Var. % Real Anual			
		Directo Total	Consumo Vivienda	Empresas		Directo Total	Consumo Vivienda	Empresas		Directo Total	Consumo Vivienda	Empresas	
ene.-12	15,295	2,182.9	521.5	430.5	1,183.0	14.3	3.4	2.8	7.7	10.4	19.2	11.0	7.8
feb.-12	15,295	2,179.7	527.4	432.7	1,173.7	14.3	3.4	2.8	7.7	9.4	19.8	11.3	5.6
mar.-12	15,295	2,224.0	536.3	437.6	1,201.3	14.5	3.5	2.9	7.9	9.7	20.3	11.5	5.7
abr.-12	15,428	2,233.8	546.1	438.3	1,200.7	14.5	3.5	2.8	7.8	9.0	20.2	5.2	6.7
may.-12	15,428	2,282.5	554.2	441.5	1,239.1	14.8	3.6	2.9	8.0	10.6	19.4	4.9	9.8
jun.-12	15,428	2,304.5	564.0	445.3	1,241.9	14.9	3.7	2.9	8.0	9.9	18.5	4.5	8.7
jul.-12	15,596	2,306.8	574.6	448.8	1,232.5	14.8	3.7	2.9	7.9	8.5	18.3	4.6	6.3
ago.-12	15,596	2,318.1	587.0	452.1	1,227.2	14.9	3.8	2.9	7.9	7.7	18.2	4.6	4.8
sep.-12	15,596	2,354.7	596.3	457.1	1,248.5	15.1	3.8	2.9	8.0	6.2	17.0	5.0	2.2
oct.-12	16,190	2,371.5	606.5	457.7	1,255.3	14.6	3.7	2.8	7.8	7.4	17.1	4.4	4.6
nov.-12	16,190	2,415.9	623.8	462.2	1,273.5	14.9	3.9	2.9	7.9	7.5	16.6	4.6	4.3
dic.-12	16,190	2,447.1	626.3	467.2	1,292.4	15.1	3.9	2.9	8.0	7.2	16.6	5.9	3.2
ene.-13	15,666	2,442.2	628.3	472.2	1,284.7	15.6	4.0	3.0	8.2	8.4	16.7	6.2	5.2
feb.-13	15,666	2,451.3	631.9	474.2	1,290.4	15.6	4.0	3.0	8.2	8.6	15.7	5.8	6.2
mar.-13	15,666	2,463.6	638.9	479.6	1,287.3	15.7	4.1	3.1	8.2	6.3	14.3	5.1	2.8
abr.-13	15,872	2,480.3	644.7	482.2	1,294.7	15.6	4.1	3.0	8.2	6.1	12.8	5.1	3.0
may.-13	15,872	2,503.3	651.0	488.0	1,308.6	15.8	4.1	3.1	8.2	4.8	12.3	5.6	0.9
jun.-13	15,872	2,531.0	659.0	487.7	1,331.4	15.9	4.2	3.1	8.4	5.5	12.3	5.2	3.0
jul.-13	16,101	2,551.8	668.8	492.6	1,340.8	15.8	4.2	3.1	8.3	6.9	12.5	6.1	5.1
ago.-13	16,101	2,586.3	678.9	497.8	1,361.8	16.1	4.2	3.1	8.5	7.8	11.8	6.4	7.3
sep.-13	16,101	2,596.2	684.4	502.4	1,361.5	16.1	4.3	3.1	8.5	6.6	11.0	6.3	5.5
oct.-13	16,833	2,622.7	691.3	505.1	1,379.5	15.6	4.1	3.0	8.2	7.0	10.3	6.8	6.3
nov.-13	16,833	2,668.3	705.4	512.4	1,398.9	15.9	4.2	3.0	8.3	6.6	9.1	7.0	6.0
dic.-13	16,833	2,702.6	698.5	527.7	1,416.4	16.1	4.1	3.1	8.4	6.2	7.3	8.6	5.4
ene.-14	16,688	2,688.2	695.7	532.5	1,407.5	16.1	4.2	3.2	8.4	5.4	6.0	7.9	4.9
feb.-14	16,688	2,686.2	697.4	534.7	1,401.2	16.1	4.2	3.2	8.4	5.1	5.9	8.2	4.2
mar.-14	16,688	2,696.6	700.2	543.1	1,396.8	16.2	4.2	3.3	8.4	5.5	5.6	9.1	4.6
abr.-14	17,044	2,702.2	705.8	544.6	1,402.1	15.9	4.1	3.2	8.2	5.3	5.8	9.1	4.6
may.-14	17,044	2,752.6	710.9	552.1	1,437.6	16.1	4.2	3.2	8.4	6.2	5.5	9.3	6.1
jun.-14	17,044	2,766.9	716.2	554.8	1,442.9	16.2	4.2	3.3	8.5	5.4	4.7	9.6	4.5
jul.-14	17,286	2,777.5	721.4	554.0	1,445.6	16.1	4.2	3.2	8.4	4.6	3.6	8.1	3.6
ago.-14	17,286	2,798.6	730.0	558.9	1,452.0	16.2	4.2	3.2	8.4	3.9	3.3	7.8	2.4
sep.-14	17,286	2,811.8	735.4	563.7	1,450.4	16.3	4.3	3.3	8.4	3.9	3.1	7.7	2.2
oct.-14	18,005	2,836.7	739.2	568.0	1,465.8	15.8	4.1	3.2	8.1	3.7	2.5	7.8	1.9
nov.-14	18,005	2,888.7	752.0	574.0	1,488.3	16.0	4.2	3.2	8.3	3.9	2.3	7.5	2.1
dic.-14	18,005	2,912.2	743.9	578.2	1,512.7	16.2	4.1	3.2	8.4	3.5	2.3	5.3	2.6
ene.-15	17,549	2,923.5	742.0	585.4	1,523.9	16.7	4.2	3.3	8.7	5.5	3.5	6.7	5.0
feb.-15	17,549	2,917.3	743.0	586.8	1,515.2	16.6	4.2	3.3	8.6	5.4	3.4	6.5	5.0
mar.-15	17,549	2,955.0	745.5	592.7	1,545.9	16.8	4.2	3.4	8.8	6.2	3.2	5.8	7.3
abr.-15	17,919	2,995.8	752.1	596.5	1,572.0	16.7	4.2	3.3	8.8	7.6	3.4	6.3	8.8
may.-15	17,919	3,033.5	757.9	601.7	1,592.6	16.9	4.2	3.4	8.9	7.1	3.6	5.9	7.7
jun.-15	17,919	3,040.5	762.7	607.2	1,591.2	17.0	4.3	3.4	8.9	6.8	3.5	6.4	7.2
jul.-15	18,168	3,069.0	771.7	611.5	1,606.2	16.9	4.2	3.4	8.8	7.5	4.1	7.4	8.1
ago.-15	18,168	3,115.0	784.1	615.6	1,629.5	17.1	4.3	3.4	9.0	8.5	4.7	7.4	9.4
sep.-15	18,168	3,172.9	792.0	622.5	1,672.7	17.5	4.4	3.4	9.2	10.1	5.0	7.7	12.5
oct.-15	18,873	3,199.5	800.6	628.4	1,679.2	17.0	4.2	3.3	8.9	10.1	5.7	8.0	11.8
nov.-15	18,873	3,250.5	820.5	634.9	1,693.6	17.2	4.3	3.4	9.0	10.1	6.7	8.2	11.3
dic.-15	18,873	3,308.8	818.5	640.7	1,755.7	17.5	4.3	3.4	9.3	11.2	7.7	8.5	13.6
ene.-16	18,457	3,375.6	820.5	647.5	1,827.8	18.3	4.4	3.5	9.9	12.5	7.8	7.8	16.9
feb.-16	18,457	3,379.1	823.2	648.9	1,826.2	18.3	4.5	3.5	9.9	12.6	7.7	7.5	17.2
mar.-16	18,457	3,362.8	831.0	654.2	1,797.9	18.2	4.5	3.5	9.7	10.9	8.6	7.6	13.4
abr.-16	19,104	3,386.4	839.0	658.7	1,810.9	17.7	4.4	3.4	9.5	10.2	8.8	7.7	12.3
may.-16	19,104	3,447.2	848.0	667.3	1,846.6	18.0	4.4	3.5	9.7	10.8	9.1	8.1	13.0
jun.-16	19,104	3,501.0	861.2	671.6	1,880.3	18.3	4.5	3.5	9.8	12.3	10.1	7.9	15.2
jul.-16	19,104	3,562.2	873.1	677.7	1,918.9	18.6	4.6	3.5	10.0	13.1	10.2	7.9	16.4
ago.-16	19,104	3,584.1	884.2	680.9	1,925.7	18.8	4.6	3.6	10.1	12.0	9.8	7.7	15.0
sep.-16	19,104	3,638.4	892.9	687.6	1,961.2	19.0	4.7	3.6	10.3	11.4	9.5	7.3	13.9

FINANCIAMIENTO DIRECTO AL SECTOR PRIVADO



CAPTACIÓN BANCARIA

Fecha	Miles de Millones de Pesos			% Respecto a PIB			Var. % Real Anual		
	Total	Vista	Plazo	Total	Vista	Plazo	Total	Vista	Plazo
ene.-12	2,774.9	1,592.0	1,182.9	18.1	10.4	7.7	9.2	14.2	3.1
feb.-12	2,739.2	1,547.3	1,191.9	17.9	10.1	7.8	6.6	10.7	1.8
mar.-12	2,819.1	1,614.5	1,204.6	18.4	10.6	7.9	6.0	11.3	-0.3
abr.-12	2,771.4	1,584.0	1,187.4	18.0	10.3	7.7	5.4	11.7	-1.9
may.-12	2,801.6	1,598.7	1,202.9	18.2	10.4	7.8	6.5	12.9	-1.0
jun.-12	2,888.8	1,701.9	1,186.9	18.7	11.0	7.7	6.4	11.8	-0.5
jul.-12	2,817.2	1,630.9	1,186.3	18.1	10.5	7.6	4.8	9.5	-1.1
ago.-12	2,844.6	1,632.8	1,211.8	18.2	10.5	7.8	4.1	8.3	-1.2
sep.-12	2,885.7	1,669.7	1,216.0	18.5	10.7	7.8	0.7	3.3	-2.6
oct.-12	2,877.2	1,634.7	1,242.5	17.8	10.1	7.7	1.9	2.4	1.1
nov.-12	2,951.4	1,687.4	1,264.0	18.2	10.4	7.8	4.3	4.7	3.9
dic.-12	3,070.4	1,796.9	1,273.5	19.0	11.1	7.9	4.8	4.2	5.8
ene.-13	2,975.1	1,701.3	1,273.8	19.0	10.9	8.1	3.8	3.5	4.3
feb.-13	2,953.7	1,689.6	1,264.0	18.9	10.8	8.1	4.1	5.4	2.4
mar.-13	2,976.4	1,721.7	1,254.7	19.0	11.0	8.0	1.3	2.3	-0.1
abr.-13	2,952.5	1,708.7	1,243.8	18.6	10.8	7.8	1.8	3.1	0.1
may.-13	2,967.4	1,726.9	1,240.5	18.7	10.9	7.8	1.2	3.2	-1.4
jun.-13	3,063.8	1,794.1	1,269.6	19.3	11.3	8.0	1.9	1.3	2.8
jul.-13	3,023.8	1,770.6	1,253.2	18.8	11.0	7.8	3.7	4.9	2.1
ago.-13	3,075.3	1,797.0	1,278.3	19.1	11.2	7.9	4.5	6.4	2.0
sep.-13	3,116.9	1,826.3	1,290.6	19.4	11.3	8.0	4.5	5.8	2.6
oct.-13	3,086.9	1,800.8	1,286.1	18.3	10.7	7.6	3.8	6.6	0.1
nov.-13	3,183.0	1,899.1	1,283.9	18.9	11.3	7.6	4.1	8.6	-2.0
dic.-13	3,280.6	2,006.6	1,274.1	19.5	11.9	7.6	2.8	7.4	-3.8
ene.-14	3,184.1	1,924.9	1,259.2	19.1	11.5	7.5	2.4	8.3	-5.4
feb.-14	3,177.4	1,908.2	1,269.2	19.0	11.4	7.6	3.2	8.3	-3.7
mar.-14	3,289.0	1,957.7	1,331.3	19.7	11.7	8.0	6.5	9.6	2.3
abr.-14	3,332.8	1,989.0	1,343.8	19.6	11.7	7.9	9.1	12.5	4.4
may.-14	3,304.1	1,981.9	1,322.2	19.4	11.6	7.8	7.6	10.9	3.0
jun.-14	3,359.1	2,034.6	1,324.5	19.7	11.9	7.8	5.7	9.3	0.6
jul.-14	3,393.0	2,063.3	1,329.6	19.6	11.9	7.7	7.8	12.0	1.9
ago.-14	3,392.8	2,074.8	1,318.0	19.6	12.0	7.6	5.9	10.9	-1.0
sep.-14	3,383.0	2,083.4	1,299.6	19.6	12.1	7.5	4.1	9.5	-3.4
oct.-14	3,462.5	2,140.1	1,322.4	19.2	11.9	7.3	7.5	13.9	-1.4
nov.-14	3,507.5	2,192.6	1,314.9	19.5	12.2	7.3	5.8	10.8	-1.7
dic.-14	3,623.1	2,247.2	1,376.0	20.1	12.5	7.6	6.1	7.6	3.8
ene.-15	3,653.9	2,241.8	1,412.0	20.8	12.8	8.0	11.3	13.0	8.8
feb.-15	3,697.8	2,237.7	1,460.2	21.1	12.8	8.3	13.0	13.8	11.7
mar.-15	3,760.6	2,293.2	1,467.4	21.4	13.1	8.4	10.9	13.6	6.9
abr.-15	3,782.1	2,303.9	1,478.2	21.1	12.9	8.2	10.1	12.4	6.7
may.-15	3,783.8	2,283.0	1,500.9	21.1	12.7	8.4	11.3	12.0	10.3
jun.-15	3,825.5	2,303.3	1,522.2	21.3	12.9	8.5	10.7	10.0	11.7
jul.-15	3,863.6	2,345.4	1,518.2	21.3	12.9	8.4	10.8	10.6	11.1
ago.-15	3,908.8	2,377.6	1,531.3	21.5	13.1	8.4	12.3	11.7	13.2
sep.-15	3,934.9	2,403.9	1,531.0	21.7	13.2	8.4	13.5	12.5	14.9
oct.-15	3,931.6	2,427.4	1,504.2	20.8	12.9	8.0	10.8	10.7	11.0
nov.-15	3,939.6	2,444.7	1,495.0	20.9	13.0	7.9	9.9	9.1	11.2
dic.-15	4,096.4	2,560.5	1,535.9	21.7	13.6	8.1	10.7	11.6	9.3
ene.-16	4,057.0	2,514.9	1,542.1	22.0	13.6	8.4	8.2	9.3	6.4
feb.-16	4,067.6	2,513.3	1,554.3	22.0	13.6	8.4	6.9	9.2	3.5
mar.-16	4,178.3	2,630.5	1,547.8	22.6	14.3	8.4	8.3	11.8	2.8
abr.-16	4,198.6	2,594.1	1,604.5	22.0	13.6	8.4	8.3	9.8	5.9
may.-16	4,249.6	2,633.3	1,616.3	22.2	13.8	8.5	9.5	12.4	5.0
jun.-16	4,359.7	2,703.6	1,656.2	22.8	14.2	8.7	11.1	14.5	6.1
jul.-16	4,330.1	2,678.5	1,651.6	22.7	14.0	8.6	9.2	11.2	6.0
ago.-16	4,385.6	2,709.8	1,675.9	23.0	14.2	8.8	9.2	10.9	6.5
sep.-16	4,417.7	2,745.0	1,672.7	23.1	14.4	8.8	9.0	10.9	6.1

CAPTACIÓN BANCARIA

