

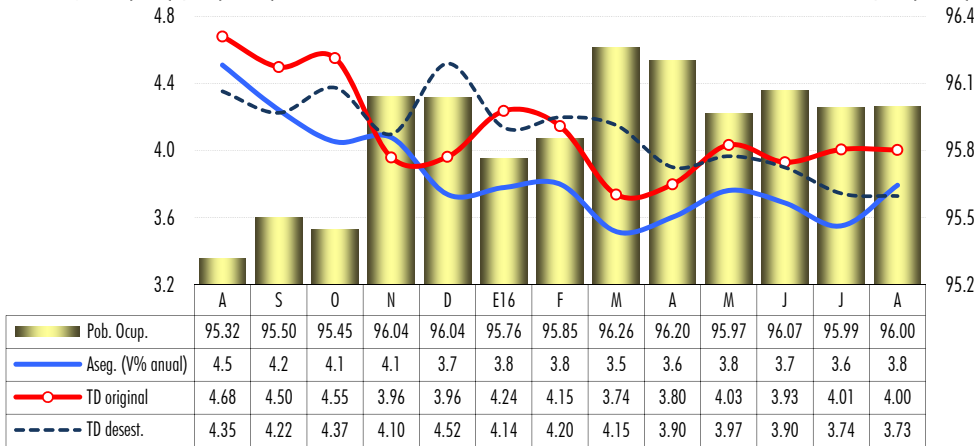
Tasa de Desocupación en Agosto

Mensajes Importantes ▶

- En agosto la tasa de desocupación original se situó en 4.00%, la más baja para un mes similar en nueve años. La tasa desestacionalizada decreció marginalmente, de 3.74% a 3.75%, su menor nivel en casi ocho años.
- Pese al moderado dinamismo económico con que inició el segundo semestre de 2016, éste sigue siendo suficiente para mantener un positivo desempeño del mercado laboral conforme transcurre el 2016-III, tanto en términos de tasa de desocupación como de generación de empleo formal.
- Por su parte, las tasas de ocupación e informalidad laboral frenaron su leve tendencia decreciente, superando por primera ocasión en siete meses su nivel de un año antes.

Empleo y Desempleo

Trab. Aseg. IMSS (V% A) y TD (V% PEA)



En el octavo mes del año, el **60.15% (tasa de participación)** de la población en edad de trabajar (15 años y más) fue económicamente activa (PEA, personas ocupadas o que buscaban estarlo), porcentaje inferior al de un año antes (60.31%), según la ENOE. El 96.00% de la PEA se identificó como población ocupada (POC), lo que significa que la **tasa de desocupación (TD) fue de 4.00% en agosto** (vs. 4.68% un año antes y 4.00% previsto), siendo ésta la más reducida para un mes similar desde 2007 (3.83%). Por su parte, la **TD desestacionalizada también descendió**, aunque marginalmente, de 3.74% a **3.73%** entre julio y agosto, la más baja desde junio de 2008 (3.61%).

La **tasa de subocupación** original (gente con necesidad y disponibilidad para trabajar más horas) fue de 8.26% de la POC, frente a 8.37% de un año antes, en tanto que ajustada por estacionalidad pasó de 7.89% a 8.23%. En cuanto a otros indicadores laborales complementarios, la **tasa de presión general** (que incluye además de desocupados, a ocupados que buscan empleo, para cambiarlo o tener un segundo trabajo) se situó en 7.79% de la PEA (vs. 8.79% un año antes); la **tasa de informalidad laboral** (que alude a la suma, sin duplicar, de ocupados que son laboralmente vulnerables por la naturaleza de la unidad económica para la que trabajan, con aquellos cuyo vínculo o dependencia laboral no es reconocido por su fuente de trabajo) fue de 57.96% de la POC (vs. 57.36% en agosto de 2015), y la **tasa de ocupación en el sector informal** (referente a personas que trabajan para unidades económicas no agropecuarias operadas sin registros contables y que funcionan a partir de los recursos del hogar o de la persona que encabeza la actividad sin que se constituya como empresa) fue de 26.76% de la POC (vs. 27.21% de un año antes). Así, las tasas de ocupación e informalidad laboral frenaron su reciente tendencia moderadamente decreciente y repuntaron, como se aprecia en la gráfica adjunta.

En su **desempeño regional**, el comparativo anual de la TD promedio a nivel nacional pasó de 4.63% en junio-agosto de 2015 a 3.98% en igual lapso de 2016, disminución que se originó en una menor TD en 25 de las 32 entidades federativas del país, pese a que el ritmo de generación de empleo se moderó en 21 estados, y fue negativo en 3 (Camp., Tab., y Ver.).

En suma, en agosto la tasa de desocupación en su medición original fue la más reducida para un mes similar en los últimos nueve años, sumó 23 meses debajo del 5.00% e igualó la expectativa del mercado, en tanto que ajustada por estacionalidad se ubicó en su menor nivel en casi ocho años. Estos resultados coinciden con la evolución en la generación de empleo formal, ya que en el mismo mes los trabajadores afiliados al IMSS reportaron un aumento mensual de 118,096 plazas, el más acentuado para un mes similar de que se tenga registro, auspiciando que la tasa de incremento anual del monto total de empleo mejorara de 3.6% a 3.8%, para acumular 27 meses continuos con alzas mayores al 3.5%. En conjunto, lo anterior sugiere que pese al moderado dinamismo económico con que inició el segundo semestre del año (el crecimiento del IGAE en julio se suavizó de 2.2% a 1.3% anual y de 0.6% a 0.3% mensual), éste sigue siendo suficiente para mantener un positivo desempeño del mercado laboral conforme transcurre el 2016-III.

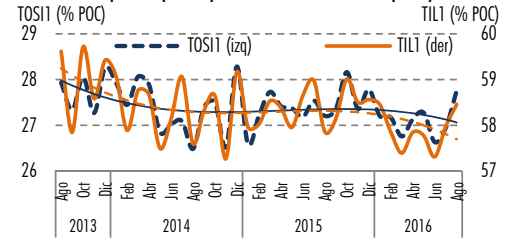
Este documento, elaborado por la Dirección de Estudios Económicos, y dirigido exclusivamente a personas que actúan en el ámbito Mexicano, es publicado con la única intención de proporcionar información y análisis con base en las fuentes que se consideran fehacientes y que sin embargo, no garantizan su veracidad. Las opiniones, estimaciones y proyecciones contenidas aquí no reflejan el punto de vista personal de los economistas y analistas de Scotiabank Investit, sino el del presente documento, no el de un área de negocio en particular y no necesariamente una opinión institucional. Dichas opiniones pueden modificarse de acuerdo con los cambios en las condiciones económicas, políticas y sociales, y no deben ser considerados como una declaración unilateral de la voluntad, ni ser interpretados como una oferta, sugerencia o invitación para comprar o vender algún activo, o como una oferta, invitación o sugerencia para contratar los servicios de Scotiabank Investit. Asimismo el presente análisis no puede ser entendido como una Asesoría de Inversión ya que no constituye en forma alguna, una recomendación personalizada a quien lo recibe, por lo que la decisión de inversión sobre alguna o algunas emisiones (mencionadas) en el presente análisis es responsabilidad exclusiva del cliente en función de su perfil de inversión. Este documento es de libre distribución de acuerdo a "Prácticas de Venta". La comparación de los análisis que elaboran el documento depende, entre otros factores, de la rentabilidad y la utilidad generada por todos los activos de Scotiabank Investit, pero no por un negocio o área de negocio en particular. La comparación de los análisis no se relaciona con una recomendación en particular, la comparación, entre otros factores, depende de la cantidad de las estimaciones y recomendaciones contenidas en este documento. Los análisis no reciben compensación alguna por parte de las emisiones de los valores que se describen en este reporte. Asimismo, los análisis no perciben compensación alguna de personas distintas al Grupo Financiero Scotiabank Investit o de sus subsidiarias y/o afiliados con respecto a la elaboración de este reporte. Algunos de las empresas del Grupo Financiero Scotiabank Investit puede realizar inversiones por cuenta propia en los valores descritos en este reporte. Asimismo, los análisis no perciben compensación alguna de personas distintas al Grupo Financiero Scotiabank Investit o de sus subsidiarias y/o afiliados con respecto a la elaboración de este reporte. Algunos de las empresas del Grupo Financiero Scotiabank Investit puede realizar inversiones por cuenta propia en los valores descritos en este reporte, incluyendo el área de Operaciones y de Banca de Inversión y, no recibe remuneración, directa o de cualquier forma, influencia alguna por parte de las áreas de negocio que puede afectar en cualquier sentido las opiniones contenidas en este documento. Este documento no puede fabricarse, ser utilizado por cualquier medio electrónico o bien ser reproducido por algún otro medio o método en forma parcial o total, tampoco puede ser citado o divulgado sin la previa autorización de la Dirección de Estudios Económicos de Grupo Financiero Scotiabank Investit, S.A. de CV. Los servicios de Scotia Investit Crea de Bazar no están disponibles para personas en los Estados Unidos de América, salvo Inversionistas Institucionales (Mayores (Major Institutional Investors) o Creadores Registrados (Registered Broker Dealer)).

Tasas de Ocupación y Desocupación

Concepto	Agosto 15	Jun 16	Jul 16	Agosto 16
Tasa de Participación ^{1/}	60.31	59.30	60.54	60.15
Tasa de Desocupación (TD) ^{2/}	4.68	3.93	4.01	4.00
TD desestacionalizada ^{2/}	4.35	3.90	3.74	3.73
Tasa de Subocupación (TSub) ^{3/}	8.37	7.69	8.00	8.26
TSub desestacionalizada ^{3/}	8.40	7.90	7.89	8.23
Tasa de Presión General ^{2/}	8.79	7.20	7.56	7.79
Tasa de Informalidad Laboral ^{3/}	57.36	56.81	57.47	57.96
Tasa de Ocup. Sector Informal ^{3/}	27.21	26.63	26.94	27.76

1/: % de pob. en edad de trabajar 2/: % de la PEA 3/: % de la POC

Tasas de Ocupación (TOSII) e Informalidad Laboral (TILI)



Empleo y Tasa de Desocupación por Estado, Agosto

Edo.	Empleo*		Empleo*	
	2015		2016	
	V% anual	%	V% anual	%
Nal	4.4	4.63	3.7	3.98
Ags	5.4	4.94	8.0	4.08
BC	7.6	3.86	4.2	2.66
BCS	3.5	4.77	7.9	4.58
Camp	-5.2	3.35	-14.5	4.33
Coah	5.1	5.25	3.7	4.98
Col	3.1	5.06	1.6	4.30
Chis	2.5	3.18	0.9	3.20
Chih	6.0	3.90	5.3	3.37
DF	4.6	5.30	3.3	4.61
Dgo	2.9	4.84	3.2	5.27
Gro	6.8	5.21	5.8	3.83
Gro	0.2	2.42	1.8	2.07
Hgo	1.4	4.19	3.8	3.29
Jal	4.9	5.14	5.6	3.48
Méx	3.8	5.90	3.7	5.46
Mich	4.6	3.76	4.4	2.96
Mor	1.9	4.01	1.4	3.03
Nay	3.6	6.77	4.9	4.44
NL	5.1	4.98	4.0	3.91
Oax	3.5	3.67	1.2	2.59
Pue	5.4	3.51	3.6	2.83
Qro	5.7	5.50	7.6	4.00
QR	7.5	4.49	10.6	2.99
SLP	4.4	3.05	4.2	2.52
Sin	4.8	4.96	6.1	3.65
Son	2.9	4.69	2.9	5.95
Tab	0.3	7.04	-10.4	7.31
Tams	2.4	5.06	1.8	5.45
Tlax	5.7	5.01	5.6	4.46
Ver	-0.3	3.73	-2.4	3.75
Yuc	3.9	2.86	4.4	2.00
Zac	5.2	3.54	3.6	3.06

*: Empleo por estado: Promedio de crecimiento anual Junio-Agosto.

** : TD x edo: Promedio del mes en cuestión con los dos meses anteriores.

Estudios Económicos

- Mario Augusto Correa Martínez 5123-2683
 - Carlos González Martínez 5123-2685
 - Luis Armando Jaramillo Mosqueira 5123-2686
 - Ricardo González Chagín 5123-0000 ext. 36760
 - Silvia González Anaya 5123-2687
- estudeco@scotiab.com.mx