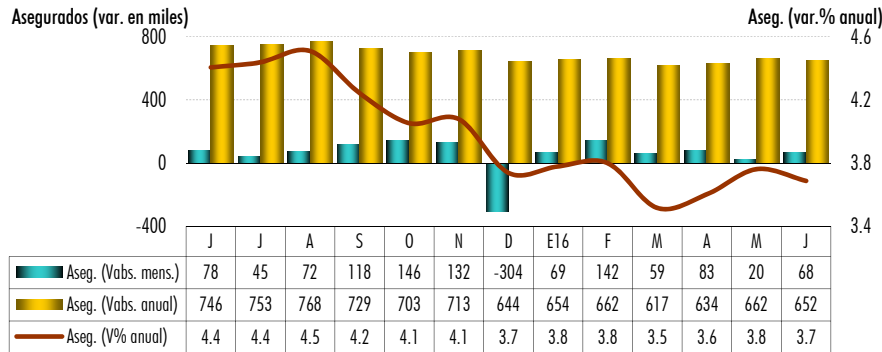


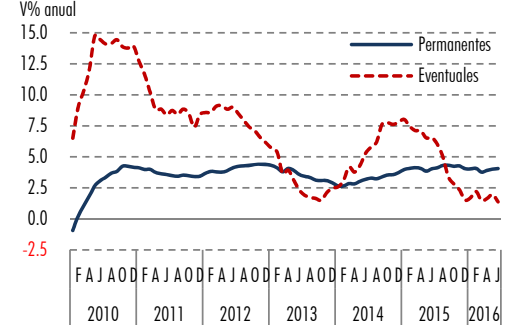
## Empleo por Sector Económico y Entidad Federativa (Trabajadores Asegurados en el IMSS)

### Mensajes Importantes

- \* La creación de empleo subió 68,269 puestos en junio y 442,038 plazas en el primer semestre del año, y si bien su monto total moderó su tasa de crecimiento anual, de 3.8% a 3.7%, acumuló 25 meses continuos con alzas por arriba del 3.5%.
- \* La generación de empleo siguió sugiriendo favorable desempeño económico al cierre de 2016-II, impulsando positivas expectativas para el empleo en 2016-III, según revela una encuesta de Manpower México, en la que se señala que el 16% de los empleadores encuestados planea ampliar su plantilla laboral en dicho trimestre, 77% no tiene pensado modificarla y sólo 4% considera reducirla.



### Trabajadores Asegurados en el IMSS por Condición Laboral



El número de trabajadores afiliados al IMSS sumó 18.326 millones en junio, lo que significó un aumento mensual de 68,269 plazas, un monto inferior al observado en igual mes de un año antes (78,435), pero que supera al "aumento promedio alcanzado en los junios de los diez años previos (39,855)", señaló el IMSS. Así, la generación de empleo en el primer semestre del presente año, que ascendió a 442,038 puestos, resultó mayor a la del mismo lapso de 2015 (434,708) y al "aumento promedio de los diez años previos (327,340), considerando mismo periodo". Por su parte, en los últimos doce meses se crearon 651,776 plazas, una cantidad inferior a la registrada en similar lapso del año pasado (745,780 unidades), auspiciando que la tasa de crecimiento anual del saldo total del empleo se suavizara de 3.8% a 3.7%, aunque mantuvo un ritmo mayor o similar a 3.5% por 25 meses continuos. El IMSS destaca que en lo que va de la presente Administración, es decir, entre el 1° de diciembre de 2012 y el 30 de junio de 2016, se crearon 2.031 millones de empleos formales, de los cuales el 88% son de tipo permanente.

**Por condición laboral**, en junio los empleos permanentes aumentaron en 94,664 puestos, mientras que los eventuales se redujeron en 26,395 plazas, haciendo una contribución al saldo total de 86.0% y 14.0%, respectivamente, y corroborando que "En los últimos 5 años estos porcentajes se han mantenido relativamente constantes". **Por sector económico**, durante el sexto mes del año el empleo subió en 7 de las 9 actividades en que se clasifica (extractiva, transformación, construcción, electricidad y agua comercio, transporte y comunicaciones, y servs. para empresas y personas; se redujo en agropecuaria y servs. sociales y comunales); en el acumulado retrocedió en dos (agropecuaria y electricidad y agua), y sólo en una en los doce meses más recientes (extractiva). **Por entidad federativa**, el empleo se acrecentó en 23 estados del país durante junio, en 25 en los primeros seis meses del año y en 29 durante los últimos doce meses, sobresaliendo en este último lapso 16 entidades por mostrar una tasa de aumento anual mayor a la del promedio nacional de 3.7%, siendo éstas Ags., B.C., B.C.S., Chih., Gto., Jal., Méx., Mich., N.L., Qro., Q.R., S.L.P., Sin., Tlax., Yuc., y Zac., destacando cuatro (Q.R., B.C.S., Ags., y Qro.), con un avance superior al 7.5%.

El ritmo de creación de plazas laborales siguió sugiriendo un desempeño económico favorable al cierre del segundo trimestre del año, impulsando **positivas expectativas para el empleo en 2016-III**, según revela una encuesta de Manpower México, en la que se señala que el 16% de los empleadores encuestados planea ampliar su plantilla laboral en dicho trimestre, 77% no tiene pensado modificarla y sólo 4% considera reducirla.

### Distribución y Dinamismo del Empleo por Condición Laboral y Sector de Actividad Económica en Junio

Sector	Número	Part. %	Vabs. mens.	Vabs. acum.	Vabs. anual	V% mens.	V% acum.	V% anual
Permanentes	15,760,953	86.0	94,664	379,767	614,500	0.6	2.5	4.1
Eventuales	2,565,118	14.0	-26,395	62,271	37,276	-1.0	2.5	1.5
<b>Total Trabajadores</b>	<b>18,326,071</b>	<b>100.0</b>	<b>68,269</b>	<b>442,038</b>	<b>651,776</b>	<b>0.4</b>	<b>2.5</b>	<b>3.7</b>
Agropecuaria	569,644	3.1	-36,059	-43,854	36,521	-6.0	-7.1	6.9
Ind. Extractivas	122,595	0.7	351	257	-7,492	0.3	0.2	-5.8
Ind. Transformación	4,899,584	26.7	24,544	169,879	192,823	0.5	3.6	4.1
Construcción	1,542,461	8.4	17,113	97,863	26,487	1.1	6.8	1.7
Electricidad y Agua	145,450	0.8	116	-1,367	272	0.1	-0.9	0.2
Comercio	3,703,673	20.2	23,437	39,948	136,976	0.6	1.1	3.8
Transp. y comunics.	1,000,314	5.5	8,765	29,134	54,602	0.9	3.0	5.8
Servs. p/emp. y pers.	4,294,464	23.4	37,869	101,776	187,189	0.9	2.4	4.6
Servs. soc. y comun.	2,047,886	11.2	-7,867	48,402	24,398	-0.4	2.4	1.2

### Distribución y Dinamismo Estatal del Empleo

Edo.	Junio				
	Millones	Participación %	Vabs. mes	Vabs. anual	Var. %
Nal	18,326	100.0	68,269	651,776	3.7
Ags	0.286	1.6	2,245	21,688	8.2
BC	0.792	4.3	6,040	32,225	4.2
BCS	0.151	0.8	-1,414	11,933	8.6
Camp	0.124	0.7	-2,338	-20,579	-14.3
Coah	0.721	3.9	6,574	23,952	3.4
Col	0.121	0.7	116	1,406	1.2
Chis	0.220	1.2	995	3,625	1.7
Chih	0.832	4.5	6,362	45,038	5.7
DF	3,211	17.5	15,780	100,155	3.2
Dgo	0.232	1.3	1,253	8,069	3.6
Gto	0.885	4.8	9,135	47,115	5.6
Gro	0.153	0.8	846	2,266	1.5
Hgo	0.213	1.2	980	7,456	3.6
Jal	1,577	8.6	5,603	82,550	5.5
Méx	1,459	8.0	6,096	52,859	3.8
Mich	0.391	2.1	3,356	18,203	4.9
Mor	0.201	1.1	-118	2,806	1.4
Nay	0.134	0.7	914	4,417	3.4
NL	1,475	8.0	10,178	59,531	4.2
Oax	0.198	1.1	-1,726	2,262	1.2
Pue	0.553	3.0	2,527	18,827	3.5
Qro	0.498	2.7	3,512	35,736	7.7
QR	0.368	2.0	5,182	36,118	10.9
SLP	0.385	2.1	-1,597	15,687	4.2
Sin	0.479	2.6	-3,521	27,228	6.0
Son	0.566	3.1	-4,100	13,561	2.5
Tab	0.178	1.0	-1,584	-19,891	-10.1
Tams	0.611	3.3	3,772	10,335	1.7
Tlax	0.088	0.5	821	5,389	6.5
Ver	0.717	3.9	-9,845	-19,820	-2.7
Yuc	0.340	1.9	1,849	15,157	4.7
Zac	0.167	0.9	376	6,472	4.0

Este documento, elaborado por la Dirección de Estudios Económicos, y dirigido exclusivamente a personas que realicen en el territorio Mexicano, es publicado con la única intención de proporcionar información y análisis con base en las fuentes que se consideran fehacientes y que sin embargo, no garantizan su veracidad. Las opiniones, estimaciones y proyecciones contenidas aquí reflejan el punto de vista personal de los economistas y analistas de Scotiabank Investitores en el presente documento, no el de un día de negocio en particular y no necesariamente una opinión institucional. Dichas opiniones pueden modificarse de acuerdo con los cambios en las condiciones económicas, políticas y sociales, y no deben ser consideradas como una declaración unilateral de la voluntad, ni ser interpretadas como una oferta, sugerencia o invitación para comprar o vender algún activo, o como una oferta, invitación o sugerencia para contratar los servicios de Scotiabank Investitores. Asimismo, el presente análisis no puede ser entendido como un Asesorio de Inversiones ya que no constituye en forma alguna, una recomendación personalizada o quien lo recibe, por lo que la decisión de inversión sobre alguno o algunos emisores (mencionados) en el presente análisis es responsabilidad exclusiva del cliente en función de su perfil de inversión. Este documento es de libre distribución de acuerdo a "Prácticas de Venta". La comparación de los análisis que elaboraron el documento dependa, entre otros factores, de la rentabilidad y la utilidad generada por todos los datos de Scotiabank Investitores, pero no por un negocio o área de negocio en particular. La comparación de los análisis no se relaciona con una recomendación en particular, la comparación, entre otros factores, depende de la cantidad de las estimaciones y recomendaciones contenidas en este documento. Los análisis no precisan compensación alguna de personas distintas al Grupo Financiero Scotiabank Investitores o de sus subsidiarias y/o afiliadas con respecto a la elaboración de este reporte. Algunos de las empresas del Grupo Financiero Scotiabank Investitores puede realizar inversiones por cuenta propia en los valores descritos en este reporte. Scotiabank Investitores o alguna otra empresa del Grupo pueden tener alguna relación de negocios con las entidades de los valores contenidos en este reporte (agente colocador, agente estructurador, representante común, asesor financiero, servicios financieros, etc.). La Dirección de Estudios Económicos es un área independiente de los departamentos, incluyendo el área de Operaciones y de Banca de Inversión, y no recibe remuneración, directa o indirecta, de cualquier forma, influencia alguna por parte de los departamentos que pueda afectar en cualquier sentido las opiniones contenidas en este documento. Este documento no puede financiarse, ser utilizado para cualquier medio electrónico o bien ser reproducido por algún otro medio o método en forma parcial o total, tampoco puede ser objeto de divulgación en la prensa o publicación de la Dirección de Estudios Económicos de Grupo Financiero Scotiabank Investitores, S.A. de C.V. Los servicios de Scotia Investitores Casa de Bolsa no están disponibles para personas en los Estados Unidos de América, salvo Investitores Institucionales Mayores (Major Institutional Investor) y Canadienses Registrados (Registered Broker Dealer).

### Estudios Económicos

- Mario Augusto Correa Martínez 5123-2683
  - Carlos González Martínez 5123-2685
  - Luis Armando Jaramillo Mosqueira 5123-2686
  - Ricardo González Chagín 5123-0000 x. 36760
  - Silvia González Anaya 5123-2687
- [estudeco@scotiabank.com.mx](mailto:estudeco@scotiabank.com.mx)