

Remesas Familiares en México

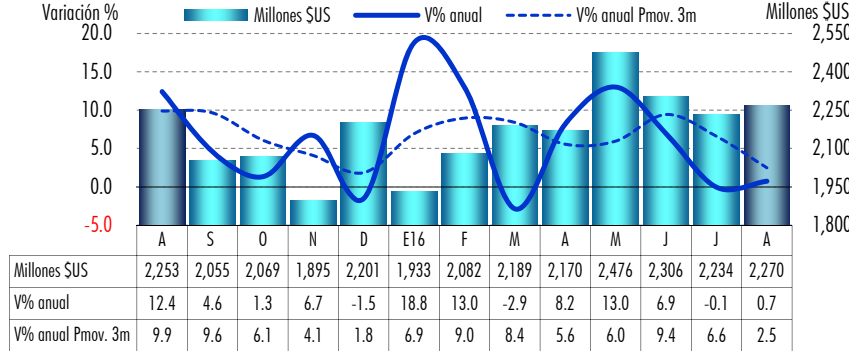
Mensajes Importantes

* Las remesas sumaron **2,270 md en agosto**, repuntando moderadamente en forma mensual (1.6%) y anual (0.7%). Al tipo de cambio promedio de **18.46 pesos por dólar**, ascendieron a **41.9 miles de millones de pesos**, 12.6% mayor al de igual mes de 2015.

* El moderado repunte en envíos de dinero se originó en la pérdida de empleo que se registró en el mes del reporte en los sectores constructor y manufacturero de EUA, que fueron compensados por un fuerte incremento en el sector servicios.

Así, el monto acumulado de remesas, que ascendió a **17,660 md en enero-agosto**, mantuvo un sólido avance, de **6.6% anual**, mayor al **6.0%** de igual lapso de 2015.

Flujos Mensual de remesas



Las **remesas de dinero**, importante fuente de recursos para México (en 2015 constituyeron la segunda fuente tanto de ingresos externos, después de la IED, como de divisas, detrás de las provenientes de exportaciones de autos), con alta incidencia en el consumo (el año pasado representaron 3.1% del consumo privado total, su nivel más alto desde 2009), **sumaron 2,270 millones de dólares (md) en agosto**. Ello significó un **leve repunte tanto mensual** (de -3.1% a 1.6%) **como anual** (de -0.1% a 0.7%). Así, su **monto acumulado ascendió a 17,660 md** en enero-agosto, **6.6% mayor al de igual lapso de 2015** (6.0%).

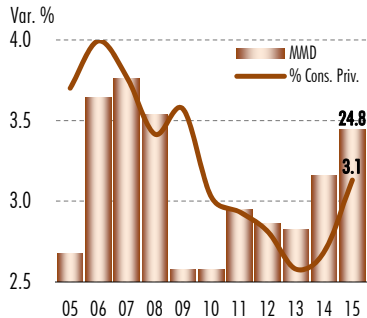
Al tipo de cambio promedio (tcp) de 18.46 pesos por dólar registrado **en agosto**, las remesas **ascendieron a 41.9 miles de millones de pesos (mmp)**, **monto 12.6% mayor al de un año antes** (37.2 mmp, a un tcp de 16.51 pesos por dólar), lo que continuó apoyando la capacidad de compra en nuestro país, repercutiendo en la positiva dinámica que mantiene el consumo privado, pese al moderado repunte de los envíos de dinero.

En el octavo mes del año el número de transferencias (7.8 millones), pese a suavizar su crecimiento anual, de 3.6% a 3.1%, acumuló 40 alzas en los últimos 41 meses, en tanto que su valor promedio (291.4 dólares) decreció 2.3% anual, su segunda baja consecutiva.

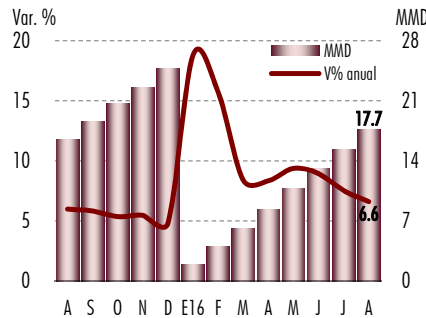
El moderado crecimiento de las remesas en agosto se asocia en buena medida con las pérdidas de empleos que se registraron en el mismo mes en el sector constructor de EUA (-6 mil plazas), demandante mayoritario de la mano de obra procedente de nuestro país, al igual que en el manufacturero (-14 mil puestos), mismos que fueron compensados por el fuerte incremento en el sector servicios (+175 mil empleos).

En el **ámbito regional**, durante enero-junio (últimos datos estatales disponibles) 18 entidades (Mich., Jal., Gto., Méx., Pue., Gro., Oax., D.F., Ver., S.L.P., Zac., Hgo., B.C., Chih., N.L., Tams., Chis., y Mor.) concentraron 84% de las remesas y 16 superaron el crecimiento nacional en ese lapso (8.9%), destacando 14 (D.F., Tab., Qro., Son., S.L.P., Jal., Zac., Camp., Chih., Dgo., Ags., Nay., Gro., y B.C.S.) con una tasa mayor a 10%.

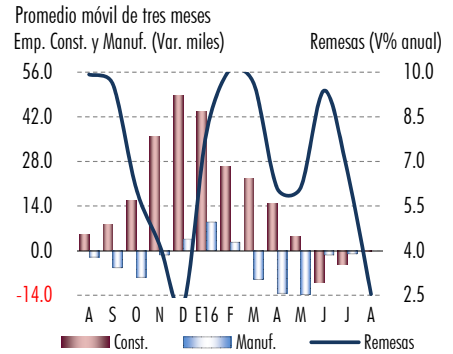
Remesas como % de Consumo Privado



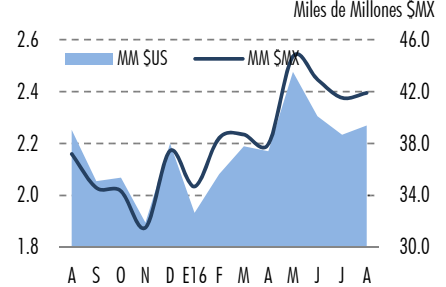
Flujos Acumulados de Remesas



Empleo en EUA y Remesas en México



Flujo de Remesas en Dólares y Pesos



Remesas por Estado

Edo.	Ene-Jun 2016		
	MD	Participación %	Variación % anual
D.F.	672	5.1	25.4
Tab.	72	0.6	16.2
Qro.	249	1.9	14.6
Son.	212	1.6	14.3
S.L.P.	453	3.4	14.3
Jal.	1,238	9.4	13.7
Zac.	422	3.2	13.3
Camp.	31	0.2	11.9
Chih.	347	2.6	11.8
Dgo.	283	2.2	11.6
Ags.	190	1.4	11.4
Nay.	206	1.6	11.0
Gro.	692	5.3	10.8
B.C.S.	27	0.2	10.8
Q.R.	61	0.5	9.2
Mich.	1,345	10.2	9.0
Nal.	13,156	100.0	8.9
Oax.	686	5.2	7.8
Gto.	1,178	9.0	7.5
Col.	118	0.9	7.5
Mor.	290	2.2	7.3
B.C.	351	2.7	6.3
Pue.	716	5.4	6.2
Sin.	284	2.2	5.3
Coah.	200	1.5	4.7
Yuc.	69	0.5	4.0
Chis.	290	2.2	3.9
Méx.	796	6.0	3.5
N.L.	325	2.5	3.2
Ver.	554	4.2	2.8
Tlax.	109	0.8	2.5
Hgo.	368	2.8	1.7
Tams.	320	2.4	1.1