

Actividad Financiera en México, Enero

Mensajes Importantes ▶

- La captación continua avanzando vigorosamente con un reporte al alza de **+8.6% real anual**, que supera el avance de un año antes (**+8.2%**). Para un mes de enero, destaca el crecimiento en los depósitos a la vista (**+10.5%**), aventajados por los de empresas (**+13.9%**).
- El financiamiento directo total al sector privado pierde firmeza con un avance anual de **+7.1% real**, en línea con la menor tasa anual en 1½ en el dirigido a las empresas de sólo **+7.4%**. Los ritmos de expansión al consumo y la vivienda se moderan a **+6.7%** y **+5.0%**, respectivamente.
- El cartera de crédito dirigida al sector servicios se atenúa a **+9.9%**, debido al débil desempeño en el rubro comercial (**+3.1%**), mientras al consumo se mantiene estable en **+6.8%**.

Captación Bancaria ▶

En el primer mes del año, la captación de la banca comercial del público no bancario continúa creciendo vigorosamente con un reporte de **+8.6% real anual**, superior al de un año antes (**+8.2%**), luego de un registro positivo que destaca para un mes de enero en los depósitos a la vista (**+10.5%** y **+9.3%** en enero de 2016), combinado con un ritmo ligeramente menor al de un año antes en los depósitos a plazo (**+5.5%** frente a **+6.4%**).

Dentro de los realizados a la vista, los efectuados por particulares se mantienen vigentes con una tasa anual **+7.1% real** (**+10.0%** en enero de 2016), mientras los de empresas sacan nuevamente ventaja en el avance con **+13.9%** (**+8.4%** en enero de 2016); en los correspondientes a plazo, los de particulares mejoran de **+6.9%** un año antes a **+8.8%** actual, pero son opacados por los de empresas en su tercer mes consecutivo a la baja, ahora de **-7.3%**, muy alejados del **+15.7%** en igual mes del año pasado, explicando así la relativa debilidad en este segmento de captación.

Captación del Público No Bancario

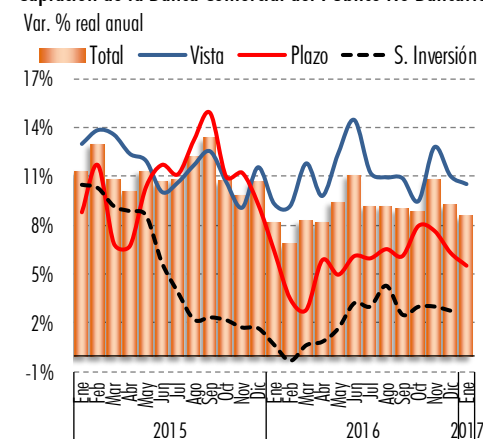
	Millones de Pesos		Var % Anual		Var Absoluta		Participación %	
	Ene-16	Ene-17	Nominal	Real	Anual	Mensual	Ene-16	Ene-17
Total	4,056,964	4,614,910	13.8%	8.6%	557,946	-11,490	100.0	100.0
Vista	2,514,879	2,910,942	15.7%	10.5%	396,063	-27,725	62.0	63.1
Intermediarios Financieros	102,474	123,745	20.8%	15.3%	21,271	-26,644	2.5	2.7
Sector Público	271,880	311,955	14.7%	9.6%	40,075	13,832	6.7	6.8
Empresas	1,033,091	1,231,736	19.2%	13.9%	198,646	-920	25.5	26.7
Particulares	1,112,867	1,248,604	12.2%	7.1%	135,737	-16,704	27.4	27.1
Bancos Comerciales	-5,432	-5,099	-6.1%	-10.4%	334	2,711	-0.1	-0.1
Plazo	1,542,085	1,703,968	10.5%	5.5%	161,883	16,235	38.0	36.9
Intermediarios Financieros	437,485	513,836	17.5%	12.2%	76,351	-8,293	10.8	11.1
Sector Público	10,569	14,801	40.0%	33.7%	4,232	-1,314	0.3	0.3
Empresas	475,821	461,887	-2.9%	-7.3%	-13,935	1,377	11.7	10.0
Particulares	654,308	745,340	13.9%	8.8%	91,032	20,864	16.1	16.2
Bancos Comerciales	-36,098	-31,895	-11.6%	-15.6%	4,203	3,602	-0.9	-0.7

Fuente: Elaborado por Estudios Económicos de Scotiabank con información de Banco de México.

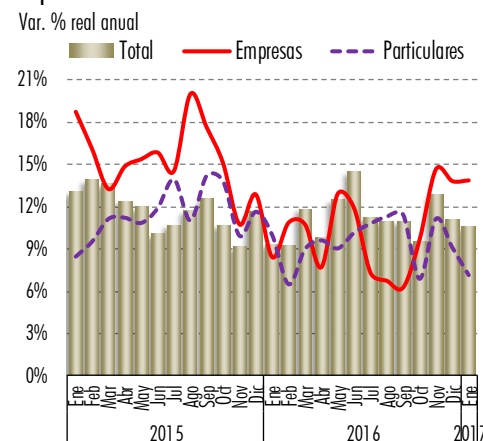
Este documento, elaborado por la Dirección de Estudios Económicos, y dirigido exclusivamente a personas que radican en el territorio Mexicano, es publicado con la única intención de proporcionar información y análisis con base en las fuentes que se consideran fidedignas y que sin embargo, no garantizan su veracidad. Las opiniones, estimaciones y proyecciones contenidas aquí reflejan el punto de vista personal de los economistas y analistas de Scotiabank Inverlat señalados en el presente documento, no el de un área de negocio en particular y no necesariamente una opinión institucional. Dichas opiniones pueden modificarse de acuerdo con los cambios en las condiciones económicas, políticas y sociales, y no deben ser consideradas como una declaración unilateral de la voluntad, ni ser interpretadas como una oferta, sugerencia o invitación para comprar o vender valor alguno, o como una oferta, invitación o sugerencia para contratar los servicios de Scotiabank Inverlat. Asimismo el presente análisis no puede ser entendido como una Asesoría de Inversiones ya que no constituye en forma alguna, una recomendación personalizada a quien lo recibe, por lo que la decisión de inversión sobre alguno o algunos emisor(es) mencionada(s) en el presente análisis es responsabilidad exclusiva del cliente en función de su perfil de inversión. Este documento es de libre distribución de acuerdo a "Prácticas de Venta". La compensación de los analistas que elaboraron el documento depende, entre otros factores, de la rentabilidad y la utilidad generada por todas las áreas de Scotiabank Inverlat, pero no por un negocio o área de negocio en particular. La compensación de los analistas no se relaciona con una recomendación en particular; la compensación, entre otros factores, depende de la asertividad de las estimaciones y recomendaciones contenidas en este documento. Los analistas no reciben compensación alguna por parte de los emisores de los valores que se describen en este reporte. Asimismo, los analistas no percibieron compensación alguna de personas distintas al Grupo Financiero Scotiabank Inverlat o de sus subsidiarias y/o afiliadas con respecto a la elaboración de este reporte. Alguno de las empresas del Grupo Financiero Scotiabank Inverlat puede realizar inversiones por cuenta propia en los valores descritos en este reporte. Scotiabank Inverlat o alguna otra empresa del Grupo pueden tener alguna relación de negocios con los emisores de los valores contenidos en este reporte (agente colocador, agente estructurador, representante común, asesor financiero, servicios financieros, etc.). La Dirección de Estudios Económicos es un área independiente de las áreas de negocio, incluyendo el área de Operaciones y de Banca de Inversión y, no recibe remuneración, directriz, o de cualquier forma, influencia alguna por parte de las áreas de negocio que pueda afectar en cualquier sentido las opiniones contenidas en este documento. Este documento no puede fotocoparse, ser utilizado por cualquier medio electrónico o bien ser reproducido por algún otro medio o método en forma parcial o total; tampoco puede ser citado o divulgado sin la previa autorización de la Dirección de Estudios Económicos de Grupo Financiero Scotiabank Inverlat, S.A. de C.V. Los servicios de Scotia Inverlat Casa de Bolsa no están disponibles para personas en los Estados Unidos de América, salvo Inversionistas Institucionales Septiembreros (Major Institutional Investors) o Corredores Registrados (Registered Broker Dealers).

- Luis Armando Jaramillo-Mosqueira
5123-2686
ljmosqueira@scotiabank.com.mx

Captación de la Banca Comercial del Público No Bancario



Captación a la Vista



Estudios Económicos

- Mario Correa 5123-2683
 - Carlos González 5123-2685
 - Silvia González 5123-2687
 - Luis A. Jaramillo-Mosqueira 5123-2686
 - Ricardo González ext. 36760
- estudeco@scotiabank.com.mx

Financiamiento Bancario ▶

El financiamiento directo total al sector privado durante enero creció en +7.1% real anual hasta un monto de 5.0 billones de pesos, mostrando un menor dinamismo comparado con el de hace un año cuando aumentó en +12.5%, determinado por el avance anual más corto en el financiamiento a empresas y personas físicas desde junio de 2015 de +7.4% real anual (+16.9% en enero de 2016), acentuado por menores ritmos de expansión en el dirigido al consumo (+6.7% frente a +7.8% en enero de 2016), y en el dedicado a la compra de vivienda (+5.0% frente a +7.8% en enero de 2016). De esta manera, el total del crédito dirigido al sector privado aminoró el paso en el mismo mes a +7.0% desde +10.6% en diciembre pasado.

Financiamiento de la Banca Comercial

	Millones de pesos		Var % Anual		Participación %	
	Ene-16	Ene-17	Nominal	Real	Ene-16	Ene-17
Financiamiento de la Banca Comercial	4,478,170	5,000,090	11.7	6.6	100.0	100.0
Al Sector Privado	3,419,385	3,833,024	12.1	7.0	76.4	76.7
Directo	3,375,643	3,787,425	12.2	7.1	75.4	75.7
Consumo	820,547	916,686	11.7	6.7	18.3	18.3
Vivienda	647,463	711,738	9.9	5.0	14.5	14.2
Empresas y Personas Físicas Empresariales	1,827,791	2,056,376	12.5	7.4	40.8	41.1
A Estados y Municipios	334,699	337,572	0.9	-3.7	7.5	6.8
Al Sector Público	684,703	723,675	5.7	0.9	15.3	14.5
Otros (IPAB, Pidiregas, FARAC)	39,384	105,818	168.7	156.6	0.9	2.1

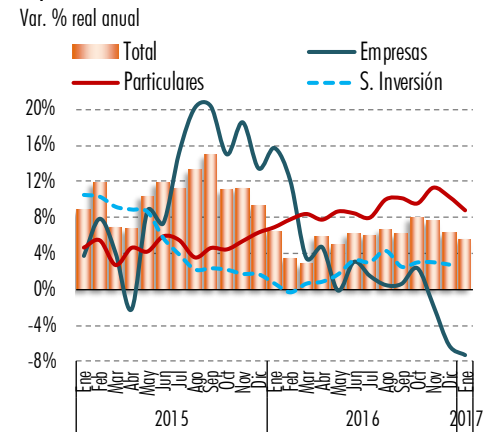
Fuente: Elaborado por Estudios Económicos de Scotiabank con información de Banco de México.

Mantenemos la nota aclaratoria relativa a ciertas discrepancias entre los datos de crédito bancario y de financiamiento que habrá de notar el lector: Banco de México informa de una modificación en la metodología utilizada a partir del mes de septiembre para el segmento de "Financiamiento otorgado por la banca comercial (versión 2016)", bajo los siguientes términos: *dado que los bancos y grupos financieros han adquirido o establecido sociedades financieras de objeto múltiple entidades reguladas (sofomes E.R) para administrar parte de su cartera de crédito a los distintos segmentos del mercado, a partir de julio de 2016 y con retroactividad a marzo de 2008, la información de la banca comercial se presenta consolidada con la información de sus sofomes E.R. subsidiarias.*

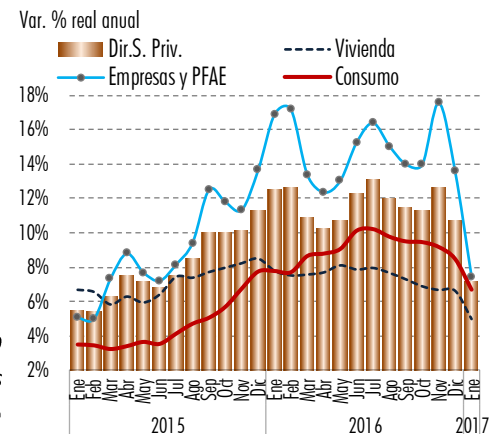
Crédito Bancario por Sector Económico ▶

Por sector de actividad, la cartera de crédito vigente de la banca comercial al sector privado reporta un avance de +7.0% real anual (+10.4% previo y +12.2% en enero de 2016), la primer tasa a un dígito después de ocho meses promediando arriba de +11.0%, indicando relativa solidez en el otorgado al sector servicios con +9.9% (+16.3% previo), aun considerando la debilidad en la del comercio (+3.1% actual y +10.9% previo) y el fuerte retroceso en la del transporte (-3.1% actual y +10.8% previo). La cartera vigente al sector industrial también aminora el ritmo a +4.6% (+7.5% previo), no obstante el aumento en el de manufacturas de +10.0% real anual, opacadas por el solicitado por el subsector de la construcción que retrocede en -1.5%, su primera caída desde diciembre de 2014.

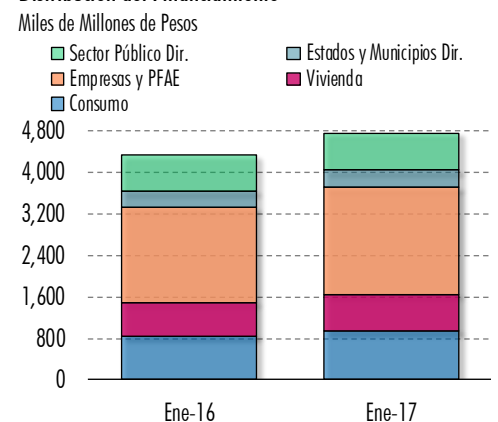
Captación a Plazo



Financiamiento Directo de la Banca Comercial



Distribución del Financiamiento



Crédito Bancario por Sector Económico

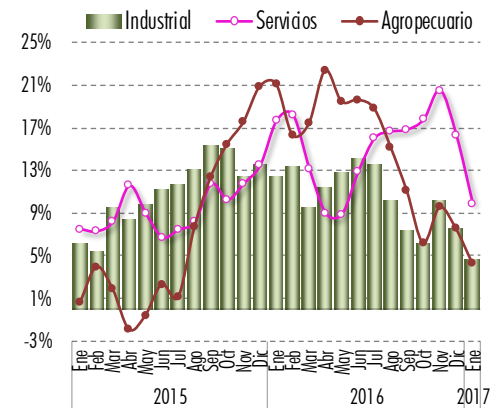
	Millones de Pesos		Var % Anual		Var Absoluta Mensual	Participación %		Aportación Ene-17
	Ene-16	Ene-17	Nominal	Real		Ene-16	Ene-17	
Total	3,109,490	3,485,547	12.1%	7.0%	992	100.0	100.0	7.0
Agropecuario	68,884	75,241	9.2%	4.3%	-473	2.2	2.2	0.1
Industrial	752,486	824,217	9.5%	4.6%	840	24.2	23.6	1.1
Minería	15,373	16,527	7.5%	2.7%	52	0.5	0.5	0.0
Manufacturas	393,010	452,682	15.2%	10.0%	-874	12.6	13.0	1.3
Construcción	344,103	355,008	3.2%	-1.5%	1,662	11.1	10.2	-0.2
Servicios	883,219	1,016,592	15.1%	9.9%	-4,066	28.4	29.2	2.9
Comercio	426,600	460,469	7.9%	3.1%	-298	13.7	13.2	0.4
Transporte	99,423	100,849	1.4%	-3.1%	-5,357	3.2	2.9	-0.1
Alquiler de Inmuebles	97,499	136,524	40.0%	33.7%	2,100	3.1	3.9	1.3
Comerciales, sociales y personales	141,175	184,241	30.5%	24.6%	295	4.5	5.3	1.3
Esparcimiento	31,060	33,524	7.9%	3.1%	-85	1.0	1.0	0.0
Financieros	20,968	23,971	14.3%	9.2%	143	0.7	0.7	0.1
Agrupaciones	1,769	1,655	-6.4%	-10.7%	16	0.1	0.0	0.0
Otros	64,725	75,359	16.4%	11.2%	-879	2.1	2.2	0.2
Vivienda	607,378	677,658	11.6%	6.5%	6,190	19.5	19.4	1.3
Interés Social	82,512	78,365	-5.0%	-9.3%	2,272	2.7	2.2	-0.2
Media y Residencial	524,867	599,293	14.2%	9.0%	3,919	16.9	17.2	1.6
Consumo	797,522	891,839	11.8%	6.8%	-1,500	25.6	25.6	1.7
Tarjeta de Crédito	325,280	354,542	9.0%	4.1%	-2,777	10.5	10.2	0.4
Bienes Duraderos	80,745	96,902	20.0%	14.6%	1,647	2.6	2.8	0.4
Nómina	193,816	219,129	13.1%	8.0%	418	6.2	6.3	0.5
Personales	162,126	184,625	13.9%	8.7%	113	5.2	5.3	0.5
Otros	35,555	36,641	3.1%	-1.6%	-900	1.1	1.1	0.0

Fuente: Elaborado por Estudios Económicos de Scotiabank con información de Banco de México.

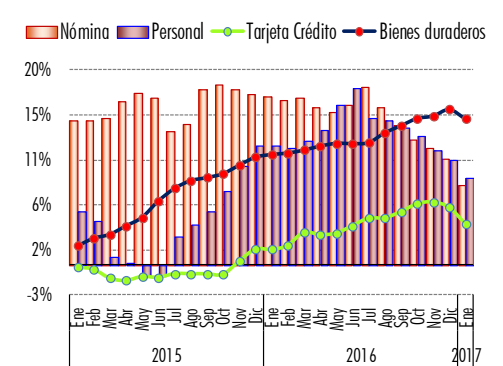
*Los montos incluyen cartera vigente, vencida, redescontada, intereses devengados sobre préstamos y créditos vigentes, intereses vencidos, esquema de participación de flujos con FOBAPROA y la cartera reestructurada en UDIS.

Crédito Comercial por Sector

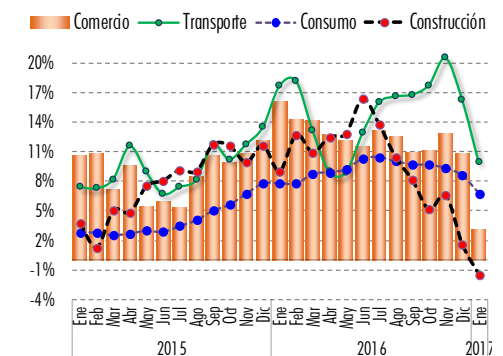
Variación % real anual


Crédito al Consumo

Variación % real anual


Componentes Relevantes de la Cartera de Crédito

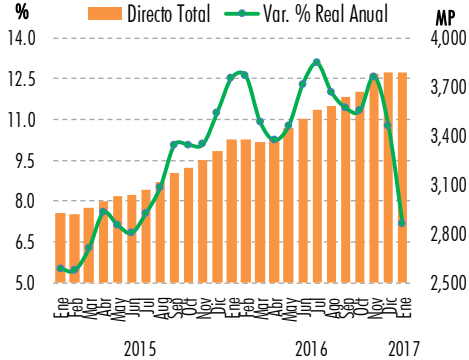
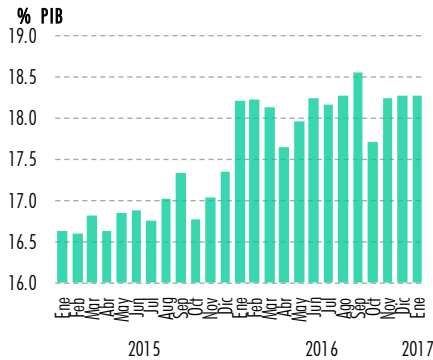
Variación % real anual



FINANCIAMIENTO DIRECTO AL SECTOR PRIVADO

Fecha	PIB	Miles de Millones de Pesos				% Respecto a PIB				Var. % Real Anual			
		Directo Total	Consumo	Vivienda	Empresas	Directo Total	Consumo	Vivienda	Empresas	Directo Total	Consumo	Vivienda	Empresas
ene.-12	15,293	2,182.9	521.5	430.5	1,183.0	14.3	3.4	2.8	7.7	10.4	19.2	11.0	7.8
feb.-12	15,293	2,179.7	527.4	432.7	1,173.7	14.3	3.4	2.8	7.7	9.4	19.8	11.3	5.6
mar.-12	15,293	2,224.0	536.3	437.6	1,201.3	14.5	3.5	2.9	7.9	9.7	20.3	11.5	5.7
abr.-12	15,426	2,233.8	546.1	438.3	1,200.7	14.5	3.5	2.8	7.8	9.0	20.2	5.2	6.7
may.-12	15,426	2,282.5	554.2	441.5	1,239.1	14.8	3.6	2.9	8.0	10.6	19.4	4.9	9.8
jun.-12	15,426	2,304.5	564.0	445.3	1,241.9	14.9	3.7	2.9	8.1	9.9	18.5	4.5	8.7
jul.-12	15,596	2,306.8	574.6	448.8	1,232.5	14.8	3.7	2.9	7.9	8.5	18.3	4.6	6.3
ago.-12	15,596	2,318.1	587.0	452.1	1,227.2	14.9	3.8	2.9	7.9	7.7	18.2	4.6	4.8
sep.-12	15,596	2,354.7	596.3	457.1	1,248.5	15.1	3.8	2.9	8.0	6.2	17.0	5.0	2.2
oct.-12	16,194	2,371.5	606.5	457.7	1,255.3	14.6	3.7	2.8	7.8	7.4	17.1	4.4	4.6
nov.-12	16,194	2,415.9	623.8	462.2	1,273.5	14.9	3.9	2.9	7.9	7.5	16.6	4.6	4.3
dic.-12	16,194	2,447.1	626.3	467.2	1,292.4	15.1	3.9	2.9	8.0	7.2	16.6	5.9	3.2
ene.-13	15,674	2,442.2	628.3	472.2	1,284.7	15.6	4.0	3.0	8.2	8.4	16.7	6.2	5.2
feb.-13	15,674	2,451.3	631.9	474.2	1,290.4	15.6	4.0	3.0	8.2	8.6	15.7	5.8	6.2
mar.-13	15,674	2,463.6	638.9	479.6	1,287.3	15.7	4.1	3.1	8.2	6.3	14.3	5.1	2.8
abr.-13	15,879	2,480.3	644.7	482.2	1,294.7	15.6	4.1	3.0	8.2	6.1	12.8	5.1	3.0
may.-13	15,879	2,503.3	651.0	488.0	1,308.6	15.8	4.1	3.1	8.2	4.8	12.3	5.6	0.9
jun.-13	15,879	2,531.0	659.0	487.7	1,331.4	15.9	4.2	3.1	8.4	5.5	12.3	5.2	3.0
jul.-13	16,101	2,551.8	668.8	492.6	1,340.8	15.8	4.2	3.1	8.3	6.9	12.5	6.1	5.1
ago.-13	16,101	2,586.3	678.9	497.8	1,361.8	16.1	4.2	3.1	8.5	7.8	11.8	6.4	7.3
sep.-13	16,101	2,596.2	684.4	502.4	1,361.5	16.1	4.3	3.1	8.5	6.6	11.0	6.3	5.5
oct.-13	16,818	2,622.7	691.3	505.1	1,379.5	15.6	4.1	3.0	8.2	7.0	10.3	6.8	6.3
nov.-13	16,818	2,668.3	705.4	512.4	1,398.9	15.9	4.2	3.0	8.3	6.6	9.1	7.0	6.0
dic.-13	16,818	2,702.6	698.5	527.7	1,416.4	16.1	4.2	3.1	8.4	6.2	7.3	8.6	5.4
ene.-14	16,655	2,688.2	695.7	532.5	1,407.5	16.1	4.2	3.2	8.5	5.4	6.0	7.9	4.9
feb.-14	16,655	2,686.2	697.4	534.7	1,401.2	16.1	4.2	3.2	8.4	5.1	5.9	8.2	4.2
mar.-14	16,655	2,696.6	700.2	543.1	1,396.8	16.2	4.2	3.3	8.4	5.5	5.6	9.1	4.6
abr.-14	17,014	2,702.2	705.8	544.6	1,402.1	15.9	4.1	3.2	8.2	5.3	5.8	9.1	4.6
may.-14	17,014	2,752.6	710.9	552.1	1,437.6	16.2	4.2	3.2	8.4	6.2	5.5	9.3	6.1
jun.-14	17,014	2,766.9	716.2	554.8	1,442.9	16.3	4.2	3.3	8.5	5.4	4.7	9.6	4.5
jul.-14	17,286	2,777.5	721.4	554.0	1,445.6	16.1	4.2	3.2	8.4	4.6	3.6	8.1	3.6
ago.-14	17,286	2,798.6	730.0	558.9	1,452.0	16.2	4.2	3.2	8.4	3.9	3.3	7.8	2.4
sep.-14	17,286	2,811.8	735.4	563.7	1,450.4	16.3	4.3	3.3	8.4	3.9	3.1	7.7	2.2
oct.-14	18,081	2,836.7	739.2	568.0	1,465.8	15.7	4.1	3.1	8.1	3.7	2.5	7.8	1.9
nov.-14	18,081	2,888.7	752.0	574.0	1,488.3	16.0	4.2	3.2	8.2	3.9	2.3	7.5	2.1
dic.-14	18,081	2,912.2	743.9	578.2	1,512.7	16.1	4.1	3.2	8.4	3.5	2.3	5.3	2.6
ene.-15	17,573	2,923.5	742.0	585.4	1,523.9	16.6	4.2	3.3	8.7	5.5	3.5	6.7	5.0
feb.-15	17,573	2,917.3	743.0	586.8	1,515.2	16.6	4.2	3.3	8.6	5.4	3.4	6.5	5.0
mar.-15	17,573	2,955.0	745.5	592.7	1,545.9	16.8	4.2	3.4	8.8	6.2	3.2	5.8	7.3
abr.-15	18,011	2,995.8	752.1	596.5	1,572.0	16.6	4.2	3.3	8.7	7.6	3.4	6.3	8.8
may.-15	18,011	3,033.5	757.9	601.7	1,592.6	16.8	4.2	3.3	8.8	7.1	3.6	5.9	7.7
jun.-15	18,011	3,040.5	762.7	607.2	1,591.2	16.9	4.2	3.4	8.8	6.8	3.5	6.4	7.2
jul.-15	18,309	3,069.0	771.7	611.5	1,606.2	16.8	4.2	3.3	8.8	7.5	4.1	7.4	8.1
ago.-15	18,309	3,115.0	784.1	615.6	1,629.5	17.0	4.3	3.4	8.9	8.5	4.7	7.4	9.4
sep.-15	18,309	3,172.9	792.0	622.5	1,672.7	17.3	4.3	3.4	9.1	10.1	5.0	7.7	12.5
oct.-15	19,075	3,199.5	800.6	628.4	1,679.2	16.8	4.2	3.3	8.8	10.1	5.7	8.0	11.8
nov.-15	19,075	3,250.5	820.5	634.9	1,693.6	17.0	4.3	3.3	8.9	10.1	6.7	8.2	11.3
dic.-15	19,075	3,308.8	818.5	640.7	1,755.7	17.3	4.3	3.4	9.2	11.2	7.7	8.5	13.6
ene.-16	18,547	3,375.6	820.5	647.5	1,827.8	18.2	4.4	3.5	9.9	12.5	7.8	7.8	16.9
feb.-16	18,547	3,379.1	823.2	648.9	1,826.2	18.2	4.4	3.5	9.8	12.6	7.7	7.5	17.2
mar.-16	18,547	3,362.8	831.0	654.2	1,797.9	18.1	4.5	3.5	9.7	10.9	8.6	7.6	13.4
abr.-16	19,194	3,386.4	839.0	658.7	1,810.9	17.6	4.4	3.4	9.4	10.2	8.8	7.7	12.3
may.-16	19,194	3,446.9	848.0	667.3	1,846.5	18.0	4.4	3.5	9.6	10.8	9.1	8.1	13.0
jun.-16	19,194	3,501.0	861.2	671.6	1,880.3	18.2	4.5	3.5	9.8	12.3	10.1	7.9	15.2
jul.-16	19,620	3,562.2	873.1	677.7	1,918.9	18.2	4.4	3.5	9.8	13.1	10.2	7.9	16.4
ago.-16	19,620	3,584.1	884.2	680.9	1,925.7	18.3	4.5	3.5	9.8	12.0	9.8	7.7	15.0
sep.-16	19,620	3,640.3	892.9	687.7	1,963.1	18.6	4.6	3.5	10.0	11.4	9.5	7.3	14.0
oct.-16	20,730	3,670.4	903.1	692.2	1,972.2	17.7	4.4	3.3	9.5	11.3	9.4	6.9	14.0
nov.-16	20,730	3,780.4	925.3	699.6	2,056.8	18.2	4.5	3.4	9.9	12.6	9.2	6.7	17.6
dic.-16	20,730	3,788.5	917.7	706.0	2,060.7	18.3	4.4	3.4	9.9	10.8	8.5	6.6	13.6
ene.-17	20,730	3,787.4	916.7	711.7	2,056.4	18.3	4.4	3.4	9.9	7.1	6.7	5.0	7.4

FINANCIAMIENTO DIRECTO AL SECTOR PRIVADO



CAPTACIÓN BANCARIA

Fecha	Miles de Millones de Pesos			% Respecto a PIB			Var. % Real Anual		
	Total	Vista	Plazo	Total	Vista	Plazo	Total	Vista	Plazo
ene.-12	2,774.9	1,592.0	1,182.9	18.1	10.4	7.7	9.2	14.2	3.1
feb.-12	2,739.2	1,547.3	1,191.9	17.9	10.1	7.8	6.6	10.7	1.8
mar.-12	2,819.1	1,614.5	1,204.6	18.4	10.6	7.9	6.0	11.3	-0.3
abr.-12	2,771.4	1,584.0	1,187.4	18.0	10.3	7.7	5.4	11.7	-1.9
may.-12	2,801.6	1,598.7	1,202.9	18.2	10.4	7.8	6.5	12.9	-1.0
jun.-12	2,888.8	1,701.9	1,186.9	18.7	11.0	7.7	6.4	11.8	-0.5
jul.-12	2,817.2	1,630.9	1,186.3	18.1	10.5	7.6	4.8	9.5	-1.1
ago.-12	2,844.6	1,632.8	1,211.8	18.2	10.5	7.8	4.1	8.3	-1.2
sep.-12	2,885.7	1,669.7	1,216.0	18.5	10.7	7.8	0.7	3.3	-2.6
oct.-12	2,877.2	1,634.7	1,242.5	17.8	10.1	7.7	1.9	2.4	1.1
nov.-12	2,951.4	1,687.4	1,264.0	18.2	10.4	7.8	4.3	4.7	3.9
dic.-12	3,070.4	1,796.9	1,273.5	19.0	11.1	7.9	4.8	4.2	5.8
ene.-13	2,975.1	1,701.3	1,273.8	19.0	10.9	8.1	3.8	3.5	4.3
feb.-13	2,953.7	1,689.6	1,264.0	18.8	10.8	8.1	4.1	5.4	2.4
mar.-13	2,976.4	1,721.7	1,254.7	19.0	11.0	8.0	1.3	2.3	-0.1
abr.-13	2,952.5	1,708.7	1,243.8	18.6	10.8	7.8	1.8	3.1	0.1
may.-13	2,967.4	1,726.9	1,240.5	18.7	10.9	7.8	1.2	3.2	-1.4
jun.-13	3,063.8	1,794.1	1,269.6	19.3	11.3	8.0	1.9	1.3	2.8
jul.-13	3,023.8	1,770.6	1,253.2	18.8	11.0	7.8	3.7	4.9	2.1
ago.-13	3,075.3	1,797.0	1,278.3	19.1	11.2	7.9	4.5	6.4	2.0
sep.-13	3,116.9	1,826.3	1,290.6	19.4	11.3	8.0	4.5	5.8	2.6
oct.-13	3,086.9	1,800.8	1,286.1	18.4	10.7	7.6	3.8	6.6	0.1
nov.-13	3,183.0	1,899.1	1,283.9	18.9	11.3	7.6	4.1	8.6	-2.0
dic.-13	3,280.6	2,006.6	1,274.1	19.5	11.9	7.6	2.8	7.4	-3.8
ene.-14	3,184.1	1,924.9	1,259.2	19.1	11.6	7.6	2.4	8.3	-5.4
feb.-14	3,177.4	1,908.2	1,269.2	19.1	11.5	7.6	3.2	8.3	-3.7
mar.-14	3,289.0	1,957.7	1,331.3	19.7	11.8	8.0	6.5	9.6	2.3
abr.-14	3,332.8	1,989.0	1,343.8	19.6	11.7	7.9	9.1	12.5	4.4
may.-14	3,304.1	1,981.9	1,322.2	19.4	11.6	7.8	7.6	10.9	3.0
jun.-14	3,359.1	2,034.6	1,324.5	19.7	12.0	7.8	5.7	9.3	0.6
jul.-14	3,393.0	2,063.3	1,329.6	19.6	11.9	7.7	7.8	12.0	1.9
ago.-14	3,392.8	2,074.8	1,318.0	19.6	12.0	7.6	5.9	10.9	-1.0
sep.-14	3,383.0	2,083.4	1,299.6	19.6	12.1	7.5	4.1	9.5	-3.4
oct.-14	3,462.5	2,140.1	1,322.4	19.2	11.8	7.3	7.5	13.9	-1.4
nov.-14	3,507.5	2,192.6	1,314.9	19.4	12.1	7.3	5.8	10.8	-1.7
dic.-14	3,623.1	2,247.2	1,376.0	20.0	12.4	7.6	6.1	7.6	3.8
ene.-15	3,653.9	2,241.8	1,412.0	20.8	12.8	8.0	11.3	13.0	8.8
feb.-15	3,697.8	2,237.7	1,460.2	21.0	12.7	8.3	13.0	13.8	11.7
mar.-15	3,760.6	2,293.2	1,467.4	21.4	13.0	8.4	10.9	13.6	6.9
abr.-15	3,782.1	2,303.9	1,478.2	21.0	12.8	8.2	10.1	12.4	6.7
may.-15	3,783.8	2,283.0	1,500.9	21.0	12.7	8.3	11.3	12.0	10.3
jun.-15	3,825.5	2,303.3	1,522.2	21.2	12.8	8.5	10.7	10.0	11.7
jul.-15	3,863.6	2,345.4	1,518.2	21.1	12.8	8.3	10.8	10.6	11.1
ago.-15	3,908.8	2,377.6	1,531.3	21.3	13.0	8.4	12.3	11.7	13.2
sep.-15	3,934.9	2,403.9	1,531.0	21.5	13.1	8.4	13.5	12.5	14.9
oct.-15	3,931.6	2,427.4	1,504.2	20.6	12.7	7.9	10.8	10.7	11.0
nov.-15	3,939.6	2,444.7	1,495.0	20.7	12.8	7.8	9.9	9.1	11.2
dic.-15	4,096.4	2,560.5	1,535.9	21.5	13.4	8.1	10.7	11.6	9.3
ene.-16	4,057.0	2,514.9	1,542.1	21.9	13.6	8.3	8.2	9.3	6.4
feb.-16	4,067.6	2,513.3	1,554.3	21.9	13.6	8.4	6.9	9.2	3.5
mar.-16	4,178.3	2,630.5	1,547.8	22.5	14.2	8.3	8.3	11.8	2.8
abr.-16	4,198.6	2,594.1	1,604.5	21.9	13.5	8.4	8.3	9.8	5.9
may.-16	4,249.6	2,633.3	1,616.3	22.1	13.7	8.4	9.5	12.4	5.0
jun.-16	4,359.7	2,703.6	1,656.2	22.7	14.1	8.6	11.1	14.5	6.1
jul.-16	4,330.1	2,678.5	1,651.6	22.1	13.7	8.4	9.2	11.2	6.0
ago.-16	4,385.6	2,709.8	1,675.9	22.4	13.8	8.5	9.2	10.9	6.5
sep.-16	4,417.7	2,745.0	1,672.7	22.5	14.0	8.5	9.0	10.9	6.1
oct.-16	4,412.8	2,739.1	1,673.7	21.3	13.2	8.1	8.9	9.5	8.0
nov.-16	4,511.5	2,848.9	1,662.7	21.8	13.7	8.0	10.9	12.8	7.7
dic.-16	4,626.4	2,938.7	1,687.7	22.3	14.2	8.1	9.3	11.0	6.3
ene.-17	4,614.9	2,910.9	1,704.0	22.3	14.0	8.2	8.6	10.5	5.5

CAPTACIÓN BANCARIA

