

Actividad Financiera en México, Marzo

Mensajes Importantes ▶

- Durante marzo, la captación bancaria relajó su crecimiento a +5.7% real anual (+8.7% previo), afectada principalmente por los depósitos de empresas: a la vista se moderó de +10.8% a +8.5%, mientras a plazo continúan en racha negativa con una reducción de -2.1%.
- El financiamiento directo total se fortalece a +8.4% real anual, gracias al segmento otorgado a empresas y personas físicas que con +10.1% anual de avance regresa a tasas de dos dígitos. Los dirigidos al consumo y la vivienda crecen sólidamente +5.6% y +4.7%, respectivamente.
- La cartera vigente también mejora su ritmo anual de crecimiento a +8.4% real, con sólidos avances en la de servicios (+14.5%), principalmente en transporte (+17.7%) y comercio (+7.0%). Construcción cae nuevamente en -3.3%.

Captación Bancaria ▶

En Marzo, la **captación bancaria avanzó** +5.7% real anual (+8.3% en marzo de 2016), mostrando cierta debilidad frente al mes previo cuando aumentó bajo el mismo comparativo +8.7%, y ello se debió a una sensible moderación en los **depósitos a la vista** que entre febrero y marzo se relajó de +10.7% a +6.0% (+11.8% en marzo de 2016), a diferencia de los **depósitos a plazo** que mantuvieron su ritmo de crecimiento cercano a +5.0% (+2.8% en marzo de 2016).

Captación del Público No Bancario

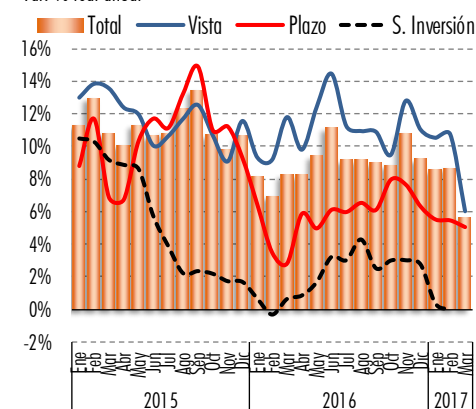
	Millones de Pesos		Var % Anual		Var Absoluta		Participación %	
	Mar-16	Mar-17	Nominal	Real	Anual	Mensual	Mar-16	Mar-17
Total	4,178,338	4,651,067	11.3%	5.7%	472,729	13,464	100.0	100.0
Vista	2,630,508	2,938,096	11.7%	6.0%	307,587	19,363	63.0	63.2
Intermediarios Financieros	137,369	130,028	-5.3%	-10.2%	-7,340	-26,481	3.3	2.8
Sector Público	364,473	369,172	1.3%	-3.9%	4,699	51,525	8.7	7.9
Empresas	1,049,209	1,199,091	14.3%	8.5%	149,883	-11,166	25.1	25.8
Particulares	1,084,058	1,247,138	15.0%	9.2%	163,080	7,395	25.9	26.8
Bancos Comerciales	-4,600	-7,335	59.4%	51.3%	-2,734	-1,909	-0.1	-0.2
Plazo	1,547,829	1,712,971	10.7%	5.0%	165,142	-5,899	37.0	36.8
Intermediarios Financieros	453,818	499,326	10.0%	4.4%	45,508	-871	10.9	10.7
Sector Público	11,921	16,973	42.4%	35.1%	5,052	2,362	0.3	0.4
Empresas	459,691	474,054	3.1%	-2.1%	14,363	-13,225	11.0	10.2
Particulares	665,744	756,769	13.7%	7.9%	91,024	3,978	15.9	16.3
Bancos Comerciales	-43,345	-34,151	-21.2%	-25.2%	9,194	1,857	-1.0	-0.7

Fuente: Elaborado por Estudios Económicos de Scotiabank con información de Banco de México.

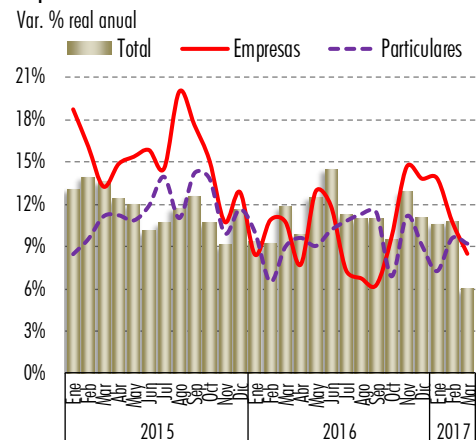
Al interior de los realizados a la vista, los de **empresas** crecieron +8.5% real anual (+10.8% previo), ligeramente menos que los de **particulares** con +9.2% (+9.6% previo), sin embargo fueron opacados por fuertes aunque poco comunes caídas a tasa anual en los realizados por intermediarios financieros de -10.2%, y en los del sector público no financiero de -3.9%.

Este documento, elaborado por la Dirección de Estudios Económicos, y dirigido exclusivamente a personas que radican en el territorio Mexicano, es publicado con la única intención de proporcionar información y análisis con base en las fuentes que se consideran fidedignas y que sin embargo, no garantizan su veracidad. Las opiniones, estimaciones y proyecciones contenidas aquí reflejan el punto de vista personal de los economistas y analistas de Scotiabank Inverlat señalados en el presente documento, no el de un área de negocio en particular y no necesariamente una opinión institucional. Dichas opiniones pueden modificarse de acuerdo con los cambios en las condiciones económicas, políticas y sociales, y no deben ser consideradas como una declaración unilateral de la voluntad, ni ser interpretadas como una oferta, sugerencia o invitación para comprar o vender valor alguno, o como una oferta, invitación o sugerencia para contratar los servicios de Scotiabank Inverlat. Asimismo el presente análisis no puede ser entendido como una Asesoría de Inversiones ya que no constituye en forma alguna, una recomendación personalizada a quien lo recibe, por lo que la decisión de inversión sobre alguno o algunos emisor(es) mencionado(s) en el presente análisis es responsabilidad exclusiva del cliente en función de su perfil de inversión. Este documento es de libre distribución de acuerdo a "Prácticas de Venta". La compensación de los analistas que elaboraron el documento depende, entre otros factores, de la rentabilidad y la utilidad generada por todos los áreas de Scotiabank Inverlat, pero no por un negocio o área de negocio en particular. La compensación de los analistas no se relaciona con una recomendación en particular; la compensación, entre otros factores, depende de la asertividad de las estimaciones y recomendaciones contenidas en este documento. Los analistas no reciben compensación alguna por parte de los emisores de los valores que se describen en este reporte. Asimismo, los analistas no percibieron compensación alguna de personas distintas al Grupo Financiero Scotiabank Inverlat o a de sus subsidiarias y/o afiliadas con respecto a la elaboración de este reporte. Algunos de las empresas del Grupo Financiero Scotiabank Inverlat puede realizar inversiones por cuenta propia en los valores descritos en este reporte. Scotiabank Inverlat o alguna otra empresa del Grupo pueden tener alguna relación de negocios con los emisores de los valores contenidos en este reporte (agente colocador, agente estructurador, representante común, asesor financiero, servicios financieros, etc.). La Dirección de Estudios Económicos es un área independiente de las áreas de negocio, incluyendo el área de Operaciones y de Banca de Inversión y, no recibe remuneración, directiva, o de cualquier forma, influencia alguna por parte de las áreas de negocio que pueda afectar en cualquier sentido las opiniones contenidas en este documento. Este documento no puede fotocoparse, ser utilizado por cualquier medio electrónico o bien ser reproducido por algún otro medio o método en forma parcial o total; tampoco puede ser citado o divulgado sin la previa autorización de la Dirección de Estudios Económicos de Grupo Financiero Scotiabank Inverlat, S.A. de C.V. Los servicios de Scotia Inverlat Casa de Bolsa no están disponibles para personas en los Estados Unidos de América, salvo Inversionistas Institucionales Septiembreros (Major Institutional Investors) o Corredores Registrados (Registered Broker Dealers).

Captación de la Banca Comercial del Público No Bancario



Captación a la Vista



Estudios Económicos

- Mario Correa 5123-2683
 - Carlos González 5123-2685
 - Silvia González 5123-2687
 - Luis A. Jaramillo-Mosqueira 5123-2686
 - Ricardo González ext. 36760
- estudeco@scotiab.com.mx

Dentro de los realizados a plazo, los de **empresas** nuevamente tropezaron, ahora en -2.1% real anual (-3.2% previo), si bien los de **particulares** prácticamente repitieron el +7.9% del mes previo.

Financiamiento Bancario ▶

Durante el mismo mes, el **financiamiento al sector privado se fortaleció** a tasa anual frente al mes precedente logrando un avance de +8.3% real (+6.9% previo y +10.8% en marzo de 2016), en una dinámica similar a la reportada por el **financiamiento directo total que alcanzó +8.4%** real anual de crecimiento (+10.9% en marzo de 2016), ello gracias al segmento dirigido a empresas y personas físicas que con +10.1% real anual regresa a tasas de avance de dos dígitos, si bien recibió apoyo proveniente del dirigido al consumo con +5.6% (+6.5% previo) y del destinado a la vivienda con +4.7% (+5.0% previo). Con una evolución similar a la captación del sector público, el financiamiento directo para este mismo sector se redujo ahora en -8.3% real anual, propiciando un moderación sustancial en el crecimiento del financiamiento total de la banca comercial a +5.8% real anual, desde un avance previo cercano a +6.2%.

Financiamiento de la Banca Comercial

	Millones de pesos		Var % Anual		Participación %	
	Mar-16	Mar-17	Nominal	Real	Mar-16	Mar-17
Financiamiento de la Banca Comercial	4,511,861	5,027,447	11.4	5.8	100.0	100.0
Al Sector Privado	3,406,791	3,887,569	14.1	8.3	75.5	77.3
Directo	3,362,802	3,841,521	14.2	8.4	74.5	76.4
Consumo	830,989	924,545	11.3	5.6	18.4	18.4
Vivienda	654,152	721,424	10.3	4.7	14.5	14.3
Empresas y Personas Físicas Empresariales	1,797,932	2,086,130	16.0	10.1	39.8	41.5
A Estados y Municipios	332,637	338,422	1.7	-3.4	7.4	6.7
Al Sector Público	715,325	691,255	-3.4	-8.3	15.9	13.7
Otros (IPAB, Pidiregas, FARAC)	57,107	110,202	93.0	83.2	1.3	2.2

Fuente: Elaborado por Estudios Económicos de Scotiabank con información de Banco de México.

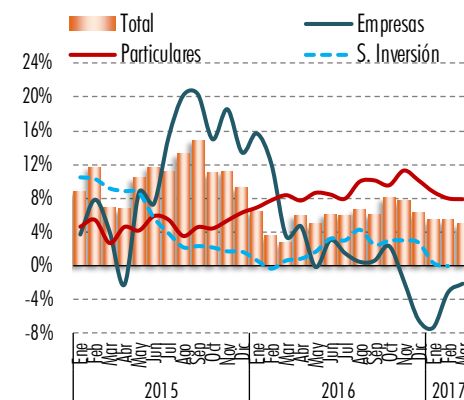
Mantenemos la nota aclaratoria relativa a ciertas discrepancias entre los datos de crédito bancario y de financiamiento que habrá de notar el lector. Banco de México informa de una modificación en la metodología utilizada a partir del mes de septiembre para el segmento de "Financiamiento otorgado por la banca comercial (versión 2016)", bajo los siguientes términos: *dado que los bancos y grupos financieros han adquirido o establecido sociedades financieras de objeto múltiple entidades reguladas (sofomes E.R) para administrar parte de su cartera de crédito a los distintos segmentos del mercado, a partir de julio de 2016 y con retroactividad a marzo de 2008, la información de la banca comercial se presenta consolidada con la información de sus sofomes E.R. subsidiarias.*

Crédito Bancario por Sector Económico ▶

Por rama de actividad, **la cartera de crédito vigente** de la banca comercial al sector privado en el mes referido **reportó un avance anual de +8.4% real** (+10.4% en marzo de 2016 y +6.9% previo), con avances en el otorgado al sector industrial de +6.2% (+4.2% previo), impulsado únicamente por el de manufacturas con +15.2% (+11.2% previo), dado un nuevo retroceso en el utilizado para construcción de -3.3%, en su tercera baja consecutiva. A los servicios aumentó +14.5% real anual (+9.7% previo), con mejora en comercio a +7.0% (+4.4% previo), y un notable repunte para transporte pasando de -7.5% a +17.7%. Al sector agropecuario se mantuvo creciendo en +3.5% real anual.

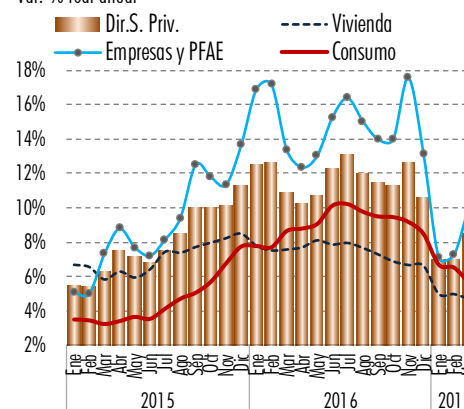
Captación a Plazo

Var. % real anual



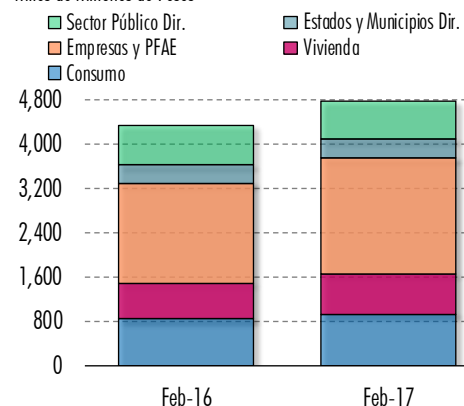
Financiamiento Directo de la Banca Comercial

Var. % real anual



Distribución del Financiamiento

Miles de Millones de Pesos



Crédito Bancario por Sector Económico

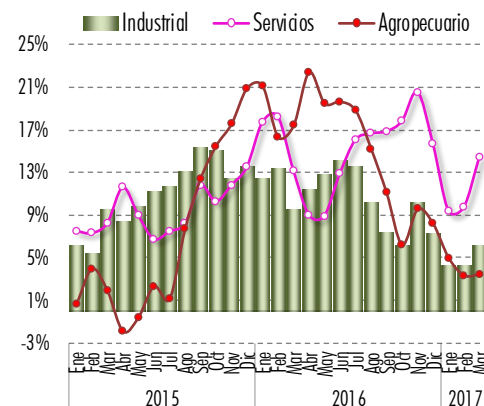
	Millones de Pesos		Var % Anual		Var Absoluta Mensual	Participación %		Aportación Mar-17
	Mar-16	Mar-17	Nominal	Real		Mar-16	Mar-17	
Total	3,099,084	3,537,669	14.2%	8.4%	44,219	100.0	100.0	8.4
Agropecuario	67,218	73,262	9.0%	3.5%	-395	2.2	2.1	0.1
Industrial	734,270	821,503	11.9%	6.2%	5,031	23.7	23.2	1.4
Minería	14,796	15,235	3.0%	-2.3%	-808	0.5	0.4	0.0
Manufacturas	375,243	455,497	21.4%	15.2%	4,581	12.1	12.9	2.0
Construcción	344,231	350,771	1.9%	-3.3%	1,258	11.1	9.9	-0.3
Servicios	874,454	1,054,395	20.6%	14.5%	26,854	28.2	29.8	4.3
Comercio	423,244	477,256	12.8%	7.0%	10,622	13.7	13.5	0.9
Transporte	93,326	115,678	24.0%	17.7%	7,738	3.0	3.3	0.6
Alquiler de Inmuebles	97,988	139,403	42.3%	35.0%	1,631	3.2	3.9	1.4
Comerciales, sociales y personales	139,645	192,134	37.6%	30.6%	6,262	4.5	5.4	1.7
Esparcimiento	32,124	32,112	0.0%	-5.1%	-1,238	1.0	0.9	0.0
Financieros	21,862	25,176	15.2%	9.3%	1,071	0.7	0.7	0.1
Agrupaciones	1,754	1,554	-11.4%	-15.9%	-90	0.1	0.0	0.0
Otros	64,511	71,082	10.2%	4.6%	859	2.1	2.0	0.1
Vivienda	615,174	689,171	12.0%	6.3%	7,739	19.9	19.5	1.2
Interés Social	81,294	77,543	-4.6%	-9.5%	535	2.6	2.2	-0.2
Media y Residencial	533,880	611,628	14.6%	8.7%	7,204	17.2	17.3	1.5
Consumo	807,968	899,338	11.3%	5.7%	4,990	26.1	25.4	1.4
Tarjeta de Crédito	325,025	353,127	8.6%	3.1%	-1,240	10.5	10.0	0.3
Bienes Duraderos	81,959	99,347	21.2%	15.1%	1,425	2.6	2.8	0.4
Nómina	200,205	221,108	10.4%	4.8%	1,515	6.5	6.3	0.3
Personales	164,585	189,039	14.9%	9.0%	2,944	5.3	5.3	0.5
Otros	36,196	36,717	1.4%	-3.7%	346	1.2	1.0	0.0

Fuente: Elaborado por Estudios Económicos de Scotiabank con información de Banco de México.

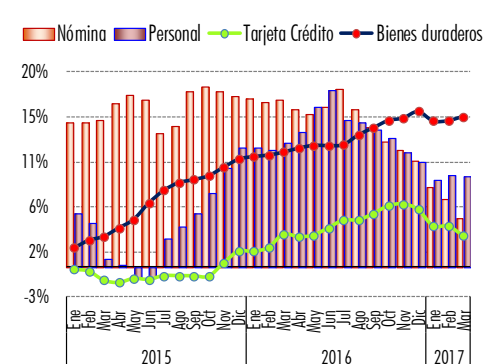
*Los montos incluyen cartera vigente, vencida, redescontada, intereses devengados sobre préstamos y créditos vigentes, intereses vencidos, esquema de participación de flujos con FOBAPROA y la cartera reestructurada en UDIS.

Crédito Comercial por Sector

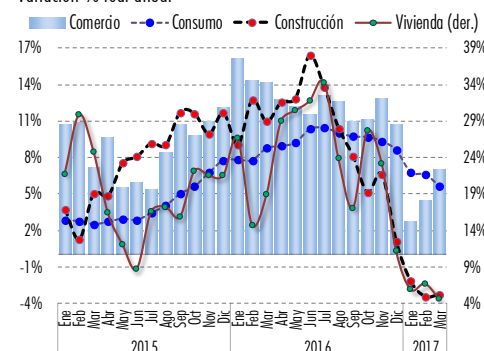
Variación % real anual


Crédito al Consumo

Variación % real anual


Componentes Relevantes de la Cartera de Crédito

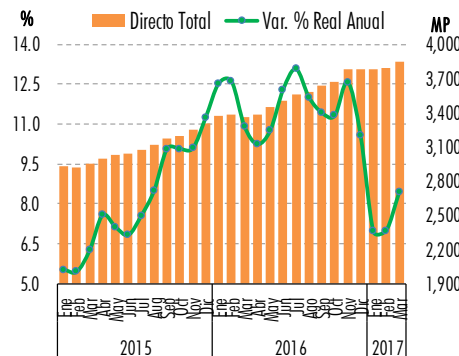
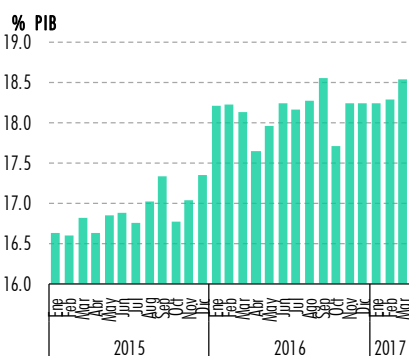
Variación % real anual



FINANCIAMIENTO DIRECTO AL SECTOR PRIVADO

Fecha	PIB	Miles de Millones de Pesos				% Respecto a PIB				Var. % Real Anual			
		Directo Total	Consumo	Vivienda	Empresas	Directo Total	Consumo	Vivienda	Empresas	Directo Total	Consumo	Vivienda	Empresas
ene.-12	15,293	2,182.9	521.5	430.5	1,183.0	14.3	3.4	2.8	7.7	10.4	19.2	11.0	7.8
feb.-12	15,293	2,179.7	527.4	432.7	1,173.7	14.3	3.4	2.8	7.7	9.4	19.8	11.3	5.6
mar.-12	15,293	2,224.0	536.3	437.6	1,201.3	14.5	3.5	2.9	7.9	9.7	20.3	11.5	5.7
abr.-12	15,425	2,233.8	546.1	438.3	1,200.7	14.5	3.5	2.8	7.8	9.0	20.2	5.2	6.7
may.-12	15,425	2,282.5	554.2	441.5	1,239.1	14.8	3.6	2.9	8.0	10.6	19.4	4.9	9.8
jun.-12	15,425	2,304.5	564.0	445.3	1,241.9	14.9	3.7	2.9	8.1	9.9	18.5	4.5	8.7
jul.-12	15,595	2,306.8	574.6	448.8	1,232.5	14.8	3.7	2.9	7.9	8.5	18.3	4.6	6.3
ago.-12	15,595	2,318.1	587.0	452.1	1,227.2	14.9	3.8	2.9	7.9	7.7	18.2	4.6	4.8
sep.-12	15,595	2,354.7	596.3	457.1	1,248.5	15.1	3.8	2.9	8.0	6.2	17.0	5.0	2.2
oct.-12	16,194	2,371.5	606.5	457.7	1,255.3	14.6	3.7	2.8	7.8	7.4	17.1	4.4	4.6
nov.-12	16,194	2,415.9	623.8	462.2	1,273.5	14.9	3.9	2.9	7.9	7.5	16.6	4.6	4.3
dic.-12	16,194	2,447.1	626.3	467.2	1,292.4	15.1	3.9	2.9	8.0	7.2	16.6	5.9	3.2
ene.-13	15,672	2,442.2	628.3	472.2	1,284.7	15.6	4.0	3.0	8.2	8.4	16.7	6.2	5.2
feb.-13	15,672	2,451.3	631.9	474.2	1,290.4	15.6	4.0	3.0	8.2	8.6	15.7	5.8	6.2
mar.-13	15,672	2,463.6	638.9	479.6	1,287.3	15.7	4.1	3.1	8.2	6.3	14.3	5.1	2.8
abr.-13	15,879	2,480.3	644.7	482.2	1,294.7	15.6	4.1	3.0	8.2	6.1	12.8	5.1	3.0
may.-13	15,879	2,503.3	651.0	488.0	1,308.6	15.8	4.1	3.1	8.2	4.8	12.3	5.6	0.9
jun.-13	15,879	2,531.0	659.0	487.7	1,331.4	15.9	4.2	3.1	8.4	5.5	12.3	5.2	3.0
jul.-13	16,102	2,551.8	668.8	492.6	1,340.8	15.8	4.2	3.1	8.3	6.9	12.5	6.1	5.1
ago.-13	16,102	2,586.3	678.9	497.8	1,361.8	16.1	4.2	3.1	8.5	7.8	11.8	6.4	7.3
sep.-13	16,102	2,596.2	684.4	502.4	1,361.5	16.1	4.3	3.1	8.5	6.6	11.0	6.3	5.5
oct.-13	16,820	2,622.7	691.3	505.1	1,379.5	15.6	4.1	3.0	8.2	7.0	10.3	6.8	6.3
nov.-13	16,820	2,668.3	705.4	512.4	1,398.9	15.9	4.2	3.0	8.3	6.6	9.1	7.0	6.0
dic.-13	16,820	2,702.6	698.5	527.7	1,416.4	16.1	4.2	3.1	8.4	6.2	7.3	8.6	5.4
ene.-14	16,654	2,688.2	695.7	532.5	1,407.5	16.1	4.2	3.2	8.5	5.4	6.0	7.9	4.9
feb.-14	16,654	2,686.2	697.4	534.7	1,401.2	16.1	4.2	3.2	8.4	5.1	5.9	8.2	4.2
mar.-14	17,014	2,696.6	700.2	543.1	1,396.8	16.2	4.2	3.3	8.4	5.5	5.6	9.1	4.6
abr.-14	17,014	2,702.2	705.8	544.6	1,402.1	15.9	4.1	3.2	8.2	5.3	5.8	9.1	4.6
may.-14	17,014	2,752.6	710.9	552.1	1,437.6	16.2	4.2	3.2	8.4	6.2	5.5	9.3	6.1
jun.-14	17,014	2,766.9	716.2	554.8	1,442.9	16.3	4.2	3.3	8.5	5.4	4.7	9.6	4.5
jul.-14	17,287	2,777.5	721.4	554.0	1,445.6	16.1	4.2	3.2	8.4	4.6	3.6	8.1	3.6
ago.-14	17,287	2,798.6	730.0	558.9	1,452.0	16.2	4.2	3.2	8.4	3.9	3.3	7.8	2.4
sep.-14	17,287	2,811.8	735.4	563.7	1,450.4	16.3	4.3	3.3	8.4	3.9	3.1	7.7	2.2
oct.-14	18,081	2,836.7	739.2	568.0	1,465.8	15.7	4.1	3.1	8.1	3.7	2.5	7.8	1.9
nov.-14	18,081	2,888.7	752.0	574.0	1,488.3	16.0	4.2	3.2	8.2	3.9	2.3	7.5	2.1
dic.-14	18,081	2,912.2	743.9	578.2	1,512.7	16.1	4.1	3.2	8.4	3.5	2.3	5.3	2.6
ene.-15	17,572	2,923.5	742.0	585.4	1,523.9	16.6	4.2	3.3	8.7	5.5	3.5	6.7	5.0
feb.-15	17,572	2,917.3	743.0	586.8	1,515.2	16.6	4.2	3.3	8.6	5.4	3.4	6.5	5.0
mar.-15	17,572	2,955.0	745.5	592.7	1,545.9	16.8	4.2	3.4	8.8	6.2	3.2	5.8	7.3
abr.-15	18,011	2,995.8	752.1	596.5	1,572.0	16.6	4.2	3.3	8.7	7.6	3.4	6.3	8.8
may.-15	18,011	3,033.5	757.9	601.7	1,592.6	16.8	4.2	3.3	8.8	7.1	3.6	5.9	7.7
jun.-15	18,011	3,040.5	762.7	607.2	1,591.2	16.9	4.2	3.4	8.8	6.8	3.5	6.4	7.2
jul.-15	18,309	3,069.0	771.7	611.5	1,606.2	16.8	4.2	3.3	8.8	7.5	4.1	7.4	8.1
ago.-15	18,309	3,115.0	784.1	615.6	1,629.5	17.0	4.3	3.4	8.9	8.5	4.7	7.4	9.4
sep.-15	18,309	3,172.9	792.0	622.5	1,672.7	17.3	4.3	3.4	9.1	10.1	5.0	7.7	12.5
oct.-15	19,075	3,199.5	800.6	628.4	1,679.2	16.8	4.2	3.3	8.8	10.1	5.7	8.0	11.8
nov.-15	19,075	3,250.5	820.5	634.9	1,693.6	17.0	4.3	3.3	8.9	10.1	6.7	8.2	11.3
dic.-15	19,075	3,308.8	818.5	640.7	1,755.7	17.3	4.3	3.4	9.2	11.2	7.7	8.5	13.6
ene.-16	18,546	3,375.6	820.5	647.5	1,827.8	18.2	4.4	3.5	9.9	12.5	7.8	7.8	16.9
feb.-16	18,546	3,379.1	823.2	648.9	1,826.2	18.2	4.4	3.5	9.8	12.6	7.7	7.5	17.2
mar.-16	18,546	3,362.8	831.0	654.2	1,797.9	18.1	4.5	3.5	9.7	10.9	8.6	7.6	13.4
abr.-16	19,194	3,386.4	839.0	658.7	1,810.9	17.6	4.4	3.4	9.4	10.2	8.8	7.7	12.3
may.-16	19,194	3,446.9	848.0	667.3	1,846.5	18.0	4.4	3.5	9.6	10.8	9.1	8.1	13.0
jun.-16	19,194	3,501.0	861.2	671.6	1,880.3	18.2	4.5	3.5	9.8	12.3	10.1	7.9	15.2
jul.-16	19,620	3,562.2	873.1	677.7	1,918.9	18.2	4.5	3.5	9.8	13.1	10.2	7.9	16.4
ago.-16	19,620	3,584.1	884.2	680.9	1,925.7	18.3	4.5	3.5	9.8	12.0	9.8	7.7	15.0
sep.-16	19,620	3,640.3	892.9	687.7	1,963.1	18.6	4.6	3.5	10.0	11.4	9.5	7.3	14.0
oct.-16	20,730	3,670.4	903.1	692.2	1,972.2	17.7	4.4	3.3	9.5	11.3	9.4	6.9	14.0
nov.-16	20,730	3,780.4	925.3	699.6	2,056.8	18.2	4.5	3.4	9.9	12.6	9.2	6.7	17.6
dic.-16	20,730	3,781.7	917.7	706.0	2,052.6	18.2	4.4	3.4	9.9	10.6	8.5	6.6	13.1
ene.-17	20,730	3,780.5	916.7	711.7	2,049.5	18.2	4.4	3.4	9.9	6.9	6.7	5.0	7.1
feb.-17	20,730	3,791.3	919.4	714.3	2,053.8	18.3	4.4	3.4	9.9	7.0	6.5	5.0	7.2
mar.-17	20,730	3,841.5	924.5	721.4	2,086.1	18.5	4.5	3.5	10.1	8.4	5.6	4.7	10.1

FINANCIAMIENTO DIRECTO AL SECTOR PRIVADO



CAPTACIÓN BANCARIA

Fecha	Miles de Millones de Pesos			% Respecto a PIB			Var. % Real Anual		
	Total	Vista	Plazo	Total	Vista	Plazo	Total	Vista	Plazo
ene.-12	2,774.9	1,592.0	1,182.9	18.1	10.4	7.7	9.2	14.2	3.1
feb.-12	2,739.2	1,547.3	1,191.9	17.9	10.1	7.8	6.6	10.7	1.8
mar.-12	2,819.1	1,614.5	1,204.6	18.4	10.6	7.9	6.0	11.3	-0.3
abr.-12	2,771.4	1,584.0	1,187.4	18.0	10.3	7.7	5.4	11.7	-1.9
may.-12	2,801.6	1,598.7	1,202.9	18.2	10.4	7.8	6.5	12.9	-1.0
jun.-12	2,888.8	1,701.9	1,186.9	18.7	11.0	7.7	6.4	11.8	-0.5
jul.-12	2,817.2	1,630.9	1,186.3	18.1	10.5	7.6	4.8	9.5	-1.1
ago.-12	2,844.6	1,632.8	1,211.8	18.2	10.5	7.8	4.1	8.3	-1.2
sep.-12	2,885.7	1,669.7	1,216.0	18.5	10.7	7.8	0.7	3.3	-2.6
oct.-12	2,877.2	1,634.7	1,242.5	17.8	10.1	7.7	1.9	2.4	1.1
nov.-12	2,951.4	1,687.4	1,264.0	18.2	10.4	7.8	4.3	4.7	3.9
dic.-12	3,070.4	1,796.9	1,273.5	19.0	11.1	7.9	4.8	4.2	5.8
ene.-13	2,975.1	1,701.3	1,273.8	19.0	10.9	8.1	3.8	3.5	4.3
feb.-13	2,953.7	1,689.6	1,264.0	18.8	10.8	8.1	4.1	5.4	2.4
mar.-13	2,976.4	1,721.7	1,254.7	19.0	11.0	8.0	1.3	2.3	-0.1
abr.-13	2,952.5	1,708.7	1,243.8	18.6	10.8	7.8	1.8	3.1	0.1
may.-13	2,967.4	1,726.9	1,240.5	18.7	10.9	7.8	1.2	3.2	-1.4
jun.-13	3,063.8	1,794.1	1,269.6	19.3	11.3	8.0	1.9	1.3	2.8
jul.-13	3,023.8	1,770.6	1,253.2	18.8	11.0	7.8	3.7	4.9	2.1
ago.-13	3,075.3	1,797.0	1,278.3	19.1	11.2	7.9	4.5	6.4	2.0
sep.-13	3,116.9	1,826.3	1,290.6	19.4	11.3	8.0	4.5	5.8	2.6
oct.-13	3,086.9	1,800.8	1,286.1	18.4	10.7	7.6	3.8	6.6	0.1
nov.-13	3,183.0	1,899.1	1,283.9	18.9	11.3	7.6	4.1	8.6	-2.0
dic.-13	3,280.6	2,006.6	1,274.1	19.5	11.9	7.6	2.8	7.4	-3.8
ene.-14	3,184.1	1,924.9	1,259.2	19.1	11.6	7.6	2.4	8.3	-5.4
feb.-14	3,177.4	1,908.2	1,269.2	19.1	11.5	7.6	3.2	8.3	-3.7
mar.-14	3,289.0	1,957.7	1,331.3	19.7	11.8	8.0	6.5	9.6	2.3
abr.-14	3,332.8	1,989.0	1,343.8	19.6	11.7	7.9	9.1	12.5	4.4
may.-14	3,304.1	1,981.9	1,322.2	19.4	11.6	7.8	7.6	10.9	3.0
jun.-14	3,359.1	2,034.6	1,324.5	19.7	12.0	7.8	5.7	9.3	0.6
jul.-14	3,393.0	2,063.3	1,329.6	19.6	11.9	7.7	7.8	12.0	1.9
ago.-14	3,392.8	2,074.8	1,318.0	19.6	12.0	7.6	5.9	10.9	-1.0
sep.-14	3,383.0	2,083.4	1,299.6	19.6	12.1	7.5	4.1	9.5	-3.4
oct.-14	3,462.5	2,140.1	1,322.4	19.1	11.8	7.3	7.5	13.9	-1.4
nov.-14	3,507.5	2,192.6	1,314.9	19.4	12.1	7.3	5.8	10.8	-1.7
dic.-14	3,623.1	2,247.2	1,376.0	20.0	12.4	7.6	6.1	7.6	3.8
ene.-15	3,653.9	2,241.8	1,412.0	20.8	12.8	8.0	11.3	13.0	8.8
feb.-15	3,697.8	2,237.7	1,460.2	21.0	12.7	8.3	13.0	13.8	11.7
mar.-15	3,760.6	2,293.2	1,467.4	21.4	13.0	8.4	10.9	13.6	6.9
abr.-15	3,782.1	2,303.9	1,478.2	21.0	12.8	8.2	10.1	12.4	6.7
may.-15	3,783.8	2,283.0	1,500.9	21.0	12.7	8.3	11.3	12.0	10.3
jun.-15	3,825.5	2,303.3	1,522.2	21.2	12.8	8.5	10.7	10.0	11.7
jul.-15	3,863.6	2,345.4	1,518.2	21.1	12.8	8.3	10.8	10.6	11.1
ago.-15	3,908.8	2,377.6	1,531.3	21.3	13.0	8.4	12.3	11.7	13.2
sep.-15	3,934.9	2,403.9	1,531.0	21.5	13.1	8.4	13.5	12.5	14.9
oct.-15	3,931.6	2,427.4	1,504.2	20.6	12.7	7.9	10.8	10.7	11.0
nov.-15	3,939.6	2,444.7	1,495.0	20.7	12.8	7.8	9.9	9.1	11.2
dic.-15	4,096.4	2,560.5	1,535.9	21.5	13.4	8.1	10.7	11.6	9.3
ene.-16	4,057.0	2,514.9	1,542.1	21.9	13.6	8.3	8.2	9.3	6.4
feb.-16	4,067.6	2,513.3	1,554.3	21.9	13.6	8.4	6.9	9.2	3.5
mar.-16	4,178.3	2,630.5	1,547.8	22.5	14.2	8.3	8.3	11.8	2.8
abr.-16	4,198.6	2,594.1	1,604.5	21.9	13.5	8.4	8.3	9.8	5.9
may.-16	4,249.6	2,633.3	1,616.3	22.1	13.7	8.4	9.5	12.4	5.0
jun.-16	4,359.7	2,703.6	1,656.2	22.7	14.1	8.6	11.1	14.5	6.1
jul.-16	4,330.1	2,678.5	1,651.6	22.1	13.7	8.4	9.2	11.2	6.0
ago.-16	4,385.6	2,709.8	1,675.9	22.4	13.8	8.5	9.2	10.9	6.5
sep.-16	4,417.7	2,745.0	1,672.7	22.5	14.0	8.5	9.0	10.9	6.1
oct.-16	4,412.8	2,739.1	1,673.7	21.3	13.2	8.1	8.9	9.5	8.0
nov.-16	4,511.5	2,848.9	1,662.7	21.8	13.7	8.0	10.9	12.8	7.7
dic.-16	4,626.4	2,938.7	1,687.7	22.3	14.2	8.1	9.3	11.0	6.3
ene.-17	4,614.9	2,910.9	1,704.0	22.3	14.0	8.2	8.6	10.5	5.5
feb.-17	4,637.6	2,918.7	1,718.9	22.4	14.1	8.3	8.7	10.7	5.5
mar.-17	4,651.1	2,938.1	1,713.0	22.4	14.2	8.3	5.7	6.0	5.0

CAPTACIÓN BANCARIA

