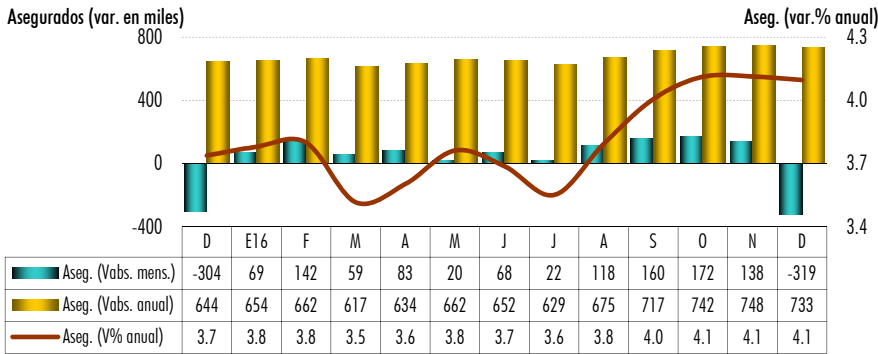


# Empleo por Sector Económico y Entidad Federativa (Trabajadores Asegurados en el IMSS)

## Mensajes Importantes

\* Pese a la habitual reducción que se registra al cierre de cada año, la creación de empleo de todo 2016 fue de 732,591 plazas, lo que implicó la generación anual de empleo históricamente más alta de que se tiene registro, con un ritmo estable de avance, de 4.1% anual por tercer mes consecutivo, que duplica la tasa de crecimiento de la economía.

\* La dinámica del empleo suele replicar la de la economía, por lo que sin actos extraordinarios de formalización laboral y con un crecimiento del PIB levemente mayor al 2.0% en 2016, el empleo crecería a una tasa cercana a 2%. Este favorable desempeño pudiera seguir dándose al inicio de 2017, según la Encuesta de Expectativas de Empleo 2017-I de Manpower.



El número de trabajadores afiliados al IMSS sumó 18.617 millones de puestos al cierre de diciembre de 2016, lo que significó una caída mensual de 319,217 plazas, misma que es habitual en los cierres de cada año, debido a cuestiones estacionales, aunque esta vez la baja fue más acentuada que la de un año antes (303,714 puestos) y que el retroceso promedio de meses similares de los últimos diez años (259,422 puestos). En contraste, el monto acumulado de trabajadores en los 12 meses del año pasado se incrementó en 732,591 plazas, lo que implicó la generación de empleo históricamente más elevada de que se tiene registro para igual lapso y un ritmo anual de crecimiento de 4.1%, estable por tercer mes consecutivo y el más alto desde el bimestre octubre-noviembre de 2015.

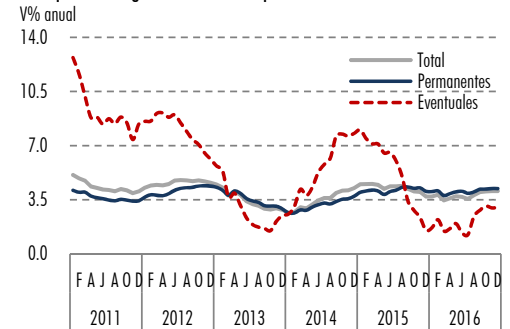
Por condición laboral, la cantidad de empleos permanentes se redujo en 174,720 puestos y la de eventuales en 144,497 plazas en diciembre, mientras que en el año se expandió en 649,761 y 82,830 puestos. Por sector económico, en el último mes de 2016 el empleo descendió en 7 de las 9 actividades en que se clasifica (extractiva, transformación, construcción, comercio, transporte y comunicaciones, servicios para empresas y personas y servicios sociales y comunales; sólo mejoró en la agropecuaria y en electricidad y agua); por su parte, en el acumulado de los doce meses del año sucedió exactamente lo contrario, ya que sólo en 7 rubros el empleo aumentó (sólo disminuyó en el extractivo y en electricidad y agua). Por entidad federativa, el empleo se contrajo en 29 estados durante diciembre, la misma cantidad en que se incrementó en todo 2016, sobresaliendo en este último lapso 18 entidades con un aumento anual mayor al del promedio nacional (4.1%), destacando 4 con un avance superior al 7.5% (Q.R., B.C.S., Tlax., y Qro.), y 3 con una tasa negativa (Camp., Tab., y Ver.), a las que les caracteriza su vocación petrolera.

La vigorosa creación de empleo que hemos venido observando en el último bienio se explica parcialmente por las medidas de fiscalización que el IMSS ha aplicado para detectar irregularidades en el registro de trabajadores. Un cálculo preliminar del Instituto estima que la mitad de los puestos formales creados durante 2016 se originaron en el proceso de formalización de plazas. El Director de Incorporación y Recaudación del IMSS, Tuffic Miguel Ortega, señaló en entrevista con El Financiero, que "Si se observan los datos históricos, más o menos se puede considerar que alrededor de la mitad de los empleos corresponde a formalización, pero es difícil precisarlo con toda certeza. Estamos creciendo en empleo al 4.1% y aquí lo destacable es que en condiciones normales a lo mejor el empleo hubiera crecido 2% y estaríamos hablando de la mitad de los 732 mil (empleos referidos)". Este favorable desempeño de la dinámica laboral pudiera seguir en el primer trimestre del año que comienza, lo que se desprende de la Encuesta de Expectativas de Empleo 2017-I de Manpower, que señala que "Los empleadores mexicanos reportan intenciones de contratación considerables para [...] enero-marzo. Con 16% de empleadores esperando un incremento en sus plantillas laborales, 4% anticipan una disminución y 78% no prevén cambio".

## Distribución y Dinamismo del Empleo por Condición Laboral y Sector de Actividad Económica en Diciembre

Sector	Número	Part. %	Vabs. mens.	Vabs. acum.	Vabs. anual	V% mens.	V% acum.	V% anual
Permanentes	16,030,947	86.1	-174,720	649,761	649,761	-1.1	4.2	4.2
Eventuales	2,585,677	13.9	-144,497	82,830	82,830	-5.3	3.3	3.3
<b>Total Trabajadores</b>	<b>18,616,624</b>	<b>100.0</b>	<b>-319,217</b>	<b>732,591</b>	<b>732,591</b>	<b>-1.7</b>	<b>4.1</b>	<b>4.1</b>
Agropecuaria	656,537	3.5	10,501	43,039	43,039	1.6	7.0	7.0
Ind. Extractivas	120,835	0.6	-3,203	-1,503	-1,503	-2.6	-1.2	-1.2
Ind. Transformación	4,950,226	26.6	-96,944	220,521	220,521	-1.9	4.7	4.7
Construcción	1,490,948	8.0	-110,949	46,350	46,350	-6.9	3.2	3.2
Electricidad y Agua	143,940	0.8	563	-2,877	-2,877	0.4	-2.0	-2.0
Comercio	3,811,121	20.5	-29,817	147,396	147,396	-0.8	4.0	4.0
Transp. y comunics.	1,024,163	5.5	-5,166	52,983	52,983	-0.5	5.5	5.5
Servs. p/emp. y pers.	4,395,801	23.6	-21,056	203,113	203,113	-0.5	4.8	4.8
Servs. soc. y comun.	2,023,053	10.9	-63,146	23,569	23,569	-3.0	1.2	1.2

## Trabajadores Asegurados en el IMSS por Condición Laboral



## Distribución y Dinamismo Estatal del Empleo

Edo.	Millones	Participación %	Diciembre		Var. %
			Vabs. mes	Vabs. anual	
Nal	18.617	100.0	-319,217	732,591	4.1
Ags	0.290	1.6	-5,188	18,248	6.7
BC	0.795	4.3	-27,759	39,422	5.2
BCS	0.156	0.8	-6,590	11,797	8.2
Camp	0.121	0.7	-1,699	-20,060	-14.2
Coah	0.721	3.9	-16,060	20,500	2.9
Col	0.125	0.7	-135	4,588	3.8
Chis	0.222	1.2	-1,738	2,927	1.3
Chih	0.834	4.5	-20,717	29,622	3.7
DF	3.270	17.6	-45,981	130,214	4.1
Dgo	0.234	1.3	-3,890	10,232	4.6
Gto	0.889	4.8	-14,031	45,874	5.4
Gro	0.161	0.9	2,546	4,354	2.8
Hgo	0.210	1.1	-9,892	7,215	3.6
Jal	1.624	8.7	-19,108	88,982	5.8
Méx	1.471	7.9	-34,926	58,799	4.2
Mich	0.402	2.2	-1,939	23,331	6.2
Mor	0.206	1.1	-3,069	4,210	2.1
Nay	0.135	0.7	-963	4,617	3.5
NL	1.487	8.0	-31,481	65,575	4.6
Oax	0.203	1.1	-2,126	3,553	1.8
Pue	0.569	3.1	-8,132	29,118	5.4
Qro	0.507	2.7	-11,998	36,125	7.7
QR	0.373	2.0	-13,324	31,817	9.3
SLP	0.396	2.1	-4,442	17,113	4.5
Sin	0.527	2.8	3,423	31,251	6.3
Son	0.574	3.1	-16,109	22,858	4.1
Tab	0.173	0.9	-4,221	-14,154	-7.6
Tams	0.614	3.3	-11,745	15,576	2.6
Tlax	0.091	0.5	-1,877	6,579	7.8
Ver	0.726	3.9	267	-16,132	-2.2
Yuc	0.345	1.9	-4,616	13,925	4.2
Zac	0.168	0.9	-2,197	4,515	2.8

Este documento, elaborado por la Dirección de Estudios Económicos, y dirigido exclusivamente a personas que radican en el territorio Mexicano, es publicado con la única intención de proporcionar información y análisis con base en las fuentes que se consideran fidedignas y que sin embargo, no garantizan su veracidad. Las opiniones, estimaciones y proyecciones contenidas aquí reflejan el punto de vista personal de los economistas y analistas de Scotiabank Invetel señalados en el presente documento, no el de un área de negocio en particular y no necesariamente una opinión institucional. Dichas opiniones pueden modificarse de acuerdo con los cambios en las condiciones económicas, políticas y sociales, y no deben ser consideradas como una declaración unilateral de la voluntad, ni ser interpretadas como una oferta, sugerencia o invitación para comprar o vender valor alguno, o como una oferta, invitación o sugerencia para contratar los servicios de Scotiabank Invetel. Asimismo el presente análisis no puede ser entendido como una asesoría de inversiones ya que no constituye en forma alguna, una recomendación personalizada o quien lo recibe, por lo que la decisión de inversión sobre alguna o algunas acciones (mencionadas) en el presente análisis es responsabilidad exclusiva del cliente en función de su perfil de inversión. Este documento es de libre distribución de acuerdo a "Prácticas de Venta". La composición de los análisis que elaboramos el documento depende, entre otros factores, de la disponibilidad y la utilidad generada por todos los datos de Scotiabank Invetel, pero no por un negocio o área de negocio en particular. La composición de los análisis no se relaciona con una recomendación en particular; la compensación, entre otros factores, depende de la cantidad de los estimaciones y recomendaciones contenidas en este documento. Los análisis no reciben compensación alguna por parte de los emisores de los valores que se discuten en este reporte. Asimismo, los análisis no perciben compensación alguna de personas distintas de Grupo Financiero Scotiabank Invetel o de sus subsidiarias y/o afiliados con respecto a la elaboración de este reporte. Algunos de los empresas del Grupo Financiero Scotiabank Invetel puede realizar inversiones por cuenta propia en los valores descritos en este reporte. Scotiabank Invetel o alguna otra empresa del Grupo pueden tener alguna relación de negocios con los emisores de los valores contenidos en este reporte (agente calificador, agente estructurador, representante común, asesor financiero, servicios financieros, etc.). La Dirección de Estudios Económicos es un área independiente de las áreas de negocio, incluyendo el área de Operaciones y de Banca de Inversión y, no recibe remuneración, directa o indirecta, de cualquier forma, influencia alguna por parte de las áreas de negocio que puede afectar en cualquier sentido los contenidos en este documento. Este documento no puede fotocoparse, ser utilizado por cualquier medio electrónico o bien ser reproducido por algún otro medio o método en forma parcial o total, tampoco puede ser otorgado o divulgado sin el previo autorización de la Dirección de Estudios Económicos de Grupo Financiero Scotiabank Invetel, S.A. de C.V. Los servicios de Scotia Invetel Casa de Bolsa no están disponibles para personas en los Estados Unidos de América, salvo Inversiones Institucionales Mayores (Major Institutional Investors) o Canoheros Registrados (Registered Broker Dealers).

## Estudios Económicos

- Mario Augusto Correa Martínez 5123-2683
- Carlos González Martínez 5123-2685
- Luis Armando Jaramillo Mosqueira 5123-2686
- Ricardo González Chagín 5123-0000 x. 36760
- Silvia González Anaya 5123-2687