

Remesas Familiares en México

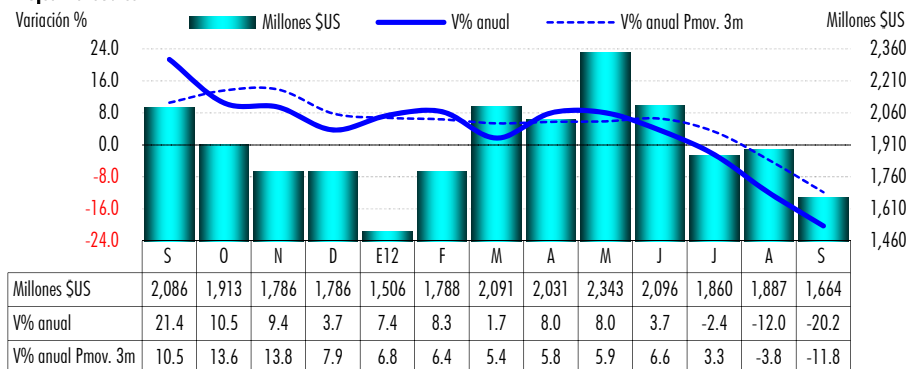
Mensajes Importantes

* Las remesas de dinero sumaron 1,664 md en septiembre, lo que significó una caída anual de 20.2%, la tercera continua. Con ello en los primeros 9 meses del año el ingreso por este concepto fue de 17,267 md, menor en 0.3% al de un año antes, aunque todavía fue el segundo más alto para un lapso similar en 4 años.

* En enero-septiembre poco más de 81% del total de las remesas se dirigió a 16 estados y en 19 aumentaron, en 7 de ellos a una tasa anual superior al 10%.

* El tercer retroceso anual de las remesas en casi dos años refleja la lenta evolución del empleo en EUA, principalmente de su sector de la construcción, lo que ya se anticipaba en algún momento podría comenzar a afectar el dinamismo en los envíos de dinero.

Flujos Mensuales

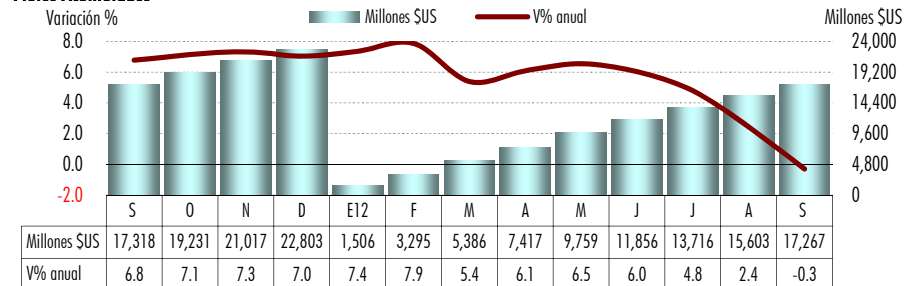


Las remesas de dinero, provenientes principalmente de EUA, sumaron 1,664 millones de dólares (md) en septiembre, su segundo menor monto en 9 meses, lo que significó un ingreso 11.8% menor al de agosto (vs. +1.5% previo) y una caída anual de 20.2% (vs. -12.0% un mes antes), la tercera consecutiva, posterior a 21 alzas, y la más acentuada desde octubre de 2009. Con lo anterior, el monto acumulado de remesas en enero-septiembre fue de 17,267 md, 0.3% inferior al de igual lapso de un año antes; si bien, todavía fue el segundo más alto para un lapso similar en los últimos cuatro años.

El tercer retroceso anual de las remesas en casi dos años refleja el lento dinamismo del empleo en EUA, principalmente de su sector constructor, que es en donde se ocupa una proporción mayoritaria de la mano de obra inmigrante que procede de nuestro país. A la persistente debilidad del empleo generado por este sector de la economía estadounidense, que en cuatro de los primeros nueve meses del año se redujo y en los últimos cuatro ha crecido muy modestamente, se suma la negativa evolución del nivel de ocupación en su industria manufacturera, que durante agosto y septiembre reportó dos retrocesos consecutivos, y pareciera que su negativa evolución se extendió hasta octubre, lo que seguirá afectando el desempeño de los envíos de dinero.

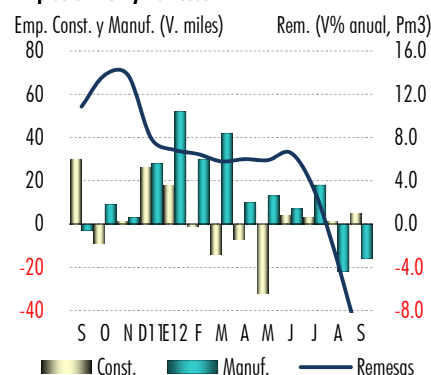
En el ámbito regional y como se aprecia en el cuadro anexo, durante enero-septiembre 16 de las 32 entidades del país concentraron 81.4% de las remesas (Mich., Gto., Jal., Méx., Pue., Oax., Gro., Ver., D.F., Hgo., S.L.P., Zac., Chis., Mor., Sin., y Tams.) y en 19 aumentaron, destacando por su mayor dinamismo (mayor a 10% anual) Coah., B.C., Chih., Ags., N.L., Tams. y B.C.S.).

Flujos Acumulados



Este documento, elaborado por la Dirección de Estudios Económicos y Planeación Estratégica, y dirigido exclusivamente a personas que radican en el territorio Mexicano, es publicado con la única intención de proporcionar información y análisis con base en las fuentes que se consideran fidedignas y que sin embargo, no garantizan su veracidad. Las opiniones, estimaciones y proyecciones contenidas aquí reflejan el punto de vista personal de los economistas y analistas de Scotiabank Inverlat señalados en el presente documento, no el de una área de negocio en particular y no necesariamente una opinión institucional. Dichas opiniones pueden modificarse de acuerdo con los cambios en las condiciones económicas, políticas y sociales, y no deben ser consideradas como una declaración unilateral de la voluntad, ni ser interpretadas como una oferta, sugerencia o invitación para comprar o vender valor alguno, o como una oferta, invitación o sugerencia para contratar los servicios de Scotiabank Inverlat. La compensación de los analistas que elaboraron el documento depende, entre otros factores, de la rentabilidad y la utilidad generada por todos los áreas de Scotiabank Inverlat, pero no por un negocio o área de negocio en particular. La compensación de los analistas no se relaciona con una recomendación en particular; la compensación, entre otros factores, depende de la rentabilidad de las estimaciones y recomendaciones contenidas en este documento. Los analistas no reciben compensación alguna por parte de los emisores de los valores que se describen en este reporte. Algunos de las empresas del Grupo Financiero Scotiabank Inverlat puede realizar inversiones por cuenta propia en los valores descritos en este reporte. Scotiabank Inverlat o alguna otra empresa del Grupo pueden tener alguna relación de negocios con los emisores de los valores contenidos en este reporte (agente colocador, agente estructurador, representante común, cesante financiero, servicios financieros, etc.). La Dirección de Estudios Económicos, de la que forman parte los economistas y analistas que elaboraron este reporte, es un área independiente de los áreas de negocio, incluyendo el área de Operaciones y de Banca de Inversión y, no recibe remuneraciones, directas o de cualquier forma, influencia alguna por parte de las áreas de negocio que puede afectar en cualquier sentido las opiniones contenidas en este documento. Este documento no puede fotocopiar, ser utilizado por cualquier medio electrónico o bien ser reproducido por algún otro medio o método en forma parcial o total, tampoco puede ser citado o divulgado sin la previa autorización de la Dirección de Estudios Económicos y Planeación Estratégica de Grupo Financiero Scotiabank Inverlat, S.A. de C.V. Los servicios de Scotia Inverlat Casa de Bolsa no están disponibles para personas en los Estados Unidos de América, salvo Inversores Institucionales Mayores (Major Institutional Investors) o Comedores Registrados (Registered Broker Dealers).

Empleo en EUA y Remesas



Remesas por Estado

Edo.	Ene-Sep 2012	
	Participación %	Variación % anual
Coah.	1.2	15.1
BC	2.0	13.0
Chih.	2.1	12.7
Aas.	1.5	12.0
NL	1.5	11.9
Tams.	2.2	11.3
BCS	0.2	10.2
SLP	3.2	6.4
Zac.	2.9	4.9
Dao.	1.9	4.5
QR	0.4	1.3
Jal.	8.4	0.9
Yuc.	0.5	0.8
Col.	0.8	0.7
Tab.	0.5	0.5
Son.	1.5	0.4
Qro.	1.7	0.3
Gto.	9.5	0.3
Mich.	9.8	0.1
Sin.	2.2	-0.1
Nal.	100.0	-0.3
Oax.	6.2	-1.6
Camp.	0.2	-2.7
Gro.	5.4	-3.2
Hao.	3.3	-3.4
Chis.	2.6	-3.5
DF	4.8	-3.8
Mor.	2.5	-3.9
Nav.	1.5	-4.2
Pue.	6.2	-4.6
Méx.	7.0	-5.1
Tlax.	1.1	-6.9
Ver.	5.3	-7.3

Estudios Económicos y Planeación Estratégica

- Mario Correa 5123-2683
- Carlos González 5123-2685
- Gustavo Hernández 5123-2686
- Jessica Pliego 5123-0000 ext. 36760
- Silvia González 5123-2687