

Inflación en noviembre

Mensajes Importantes:

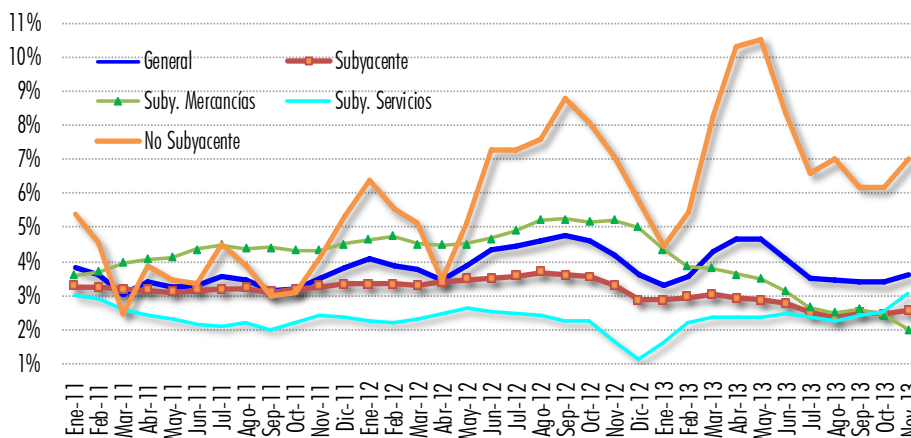
- El INPC aumentó 0.93% mensual en noviembre, producto principalmente de la culminación de los subsidios a las tarifas eléctricas en el norte del país y alzas en los agropecuarios. La inflación anual se aceleró a 3.62%.
- La inflación subyacente se mantuvo controlada en 0.14% mensual. A tasas anuales, la inflación subyacente aumentó a 2.56%.
- No se vislumbran riesgos inflacionarios hasta ahora, aunque muy posiblemente la inflación subyacente anual ha concluido su trayectoria a la baja.

El Índice Nacional de Precios al Consumidor (INPC) registró un incremento de 0.93% mensual en noviembre (0.91% esperado). La inflación anual se aceleró a 3.62% (3.36% en octubre), su nivel más alto desde junio.

La inflación subyacente (que excluye los precios de los bienes y servicios más volátiles) se mantuvo controlada en 0.14% mensual. El componente de mercancías cayó 0.02%, mientras que los servicios aumentaron 0.27%. A tasas anuales, la inflación subyacente aumentó a 2.56% (2.48% en octubre), con los precios de las mercancías disminuyendo su tasa de crecimiento a 1.99% y el de los servicios acelerándose a 3.06% anual.

La inflación no subyacente fue de 3.54% mensual y de 7.02% anual, ante un significativo repunte de sus componentes de tarifas y energéticos y agropecuarios. Debido a la finalización del subsidio a las tarifas eléctricas en 10 ciudades del norte del país, los precios de los energéticos y tarifas autorizadas por el gobierno aumentaron 3.88% mensual y 8.01% anual. Por su parte, los agropecuarios presentaron un incremento mensual de 2.97% y 5.53% anual.

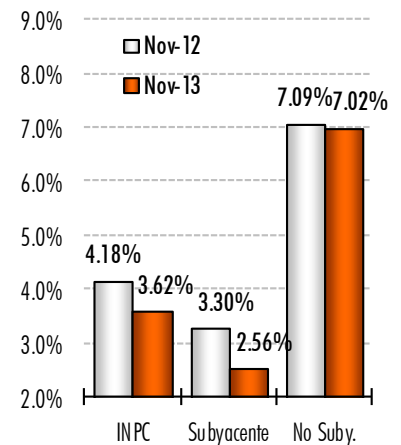
Inflación anual



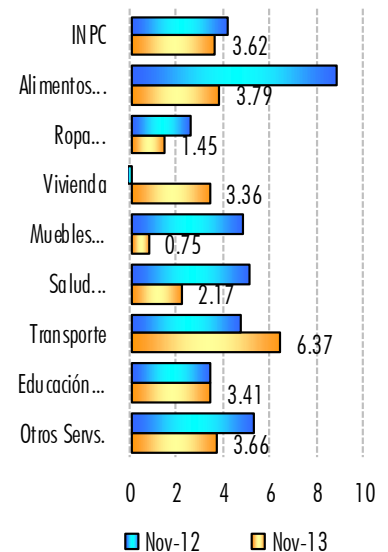
Por producto, aquellos que tuvieron una mayor incidencia al alza fueron la electricidad y diversos productos agrícolas como el jitomate, la cebolla y los chiles serranos, mientras que los artículos que tuvieron una incidencia mayor a la baja fueron productos alimentarios como pollo, pepino, aguacate y pescado.

Emilio Diez De Sollano 5123-2686
ediez@scotiabank.com.mx

Inflación anual



Inflación anual por objeto del gasto



Este documento, elaborado por la Dirección de Estudios Económicos, y dirigido exclusivamente a personas que radican en el territorio Mexicano, es publicado con la única intención de proporcionar información y análisis con base en las fuentes que se consideran fidedignas y que sin embargo, no garantizan su veracidad. Las opiniones, estimaciones y proyecciones contenidas aquí reflejan el punto de vista personal de los economistas y analistas de Scotiabank Investat señalados en el presente documento, no el de un área de negocio en particular y no necesariamente una opinión institucional. Dichas opiniones pueden modificarse de acuerdo con los cambios en las condiciones económicas, políticas y sociales, y no deben ser consideradas como una declaración unilateral de la voluntad, ni ser interpretadas como una oferta, sugerencia o invitación para comprar o vender valor alguno, o como una oferta, invitación o sugerencia para contratar los servicios de Scotiabank Investat. Asimismo el presente análisis no puede ser entendido como una Asesoría de Inversiones ya que no constituye en forma alguna, una recomendación personalizada a quien lo recibe, por lo que la decisión de inversión sobre alguna o algunas emisoras(m) mencionada(s) en el presente análisis es responsabilidad exclusiva del cliente en función de su perfil de inversión. La compensación de los analistas que elaboraron el documento depende, entre otros factores, de la rentabilidad y la utilidad generada por todas las áreas de Scotiabank Investat, pero no por un negocio o área de negocio en particular. La compensación de los analistas no se relaciona con una recomendación en particular; la compensación, entre otros factores, depende de la actividad de las estimaciones y recomendaciones contenidas en este documento. Los analistas no reciben compensación alguna por parte de los emisores de los valores que se describen en este reporte. Asimismo, los analistas no perciben compensación alguna de personas distintas al Grupo Financiero Scotiabank Investat o de sus subsidiarias y/o afiliados con respecto a la elaboración de este reporte. Algunos de las empresas del Grupo Financiero Scotiabank Investat puede realizar inversiones por cuenta propia en los valores descritos en este reporte. Scotiabank Investat o alguna otra empresa del Grupo pueden tener alguna relación de negocios con los emisores de los valores contenidos en este reporte (agente colocador, agente estructurador, representante común, asesor financiero, servicios financieros, etc.). La Dirección de Estudios Económicos es un área independiente de las áreas de negocio, incluyendo el área de Operaciones y de Banca de Inversión y, no recibe remuneración, directa o de cualquier forma, influencia alguna por parte de las áreas de negocio que pueda afectar en cualquier sentido las opiniones contenidas en este documento. Este documento no puede fotocoparse, ser utilizado por cualquier medio electrónico o bien ser reproducido por algún otro medio o método en forma parcial o total; tampoco puede ser citado o divulgado sin la previa autorización de la Dirección de Estudios Económicos de Grupo Financiero Scotiabank Investat, S.A. de C.V. Los servicios de Scotia Investat Casa de Bolsa no están disponibles para personas en los Estados Unidos de América, salvo Inversionistas Institucionales Mayores (Major Institutional Investors) o Corredores Registrados (Registered Broker Dealers).

Estudios Económicos

Mario Correa 5123-2683
 Carlos González 5123-2685
 Emilio Diez De Sollano 5123-2686
 Silvia González 5123-2687
 Jessica Pliego 5123-6760
estudeco@scotiab.com.mx

Inflación

Genéricos con mayores incidencias, noviembre

Productos con precios al alza	Variación % Mensual	Incidencia ^{1/} Mensual	Productos con precios a la baja	Variación % Mensual	Incidencia ^{1/} Mensual
Electricidad ^{2/}	22.61	0.509	Pollo	-1.64	-0.023
Jitomate	23.57	0.094	Pepino	-18.19	-0.007
Cebolla	25.21	0.057	Aguacate	-6.61	-0.007
Chile serrano	58.80	0.039	Pescado	-1.99	-0.007
Gasolina de bajo octanaje	0.65	0.030	Papel higiénico y pañuelos desechables	-1.03	-0.006
Servicio de telefonía móvil	1.65	0.023	Productos para el cabello	-0.95	-0.006
Vivienda propia	0.16	0.022	Naranja	-10.04	-0.005
Otros chiles frescos	20.88	0.019	Plátanos	-3.14	-0.005
Huevo	2.14	0.018	Cremas para la piel	-1.52	-0.005
Chile poblano	38.72	0.016	Pañales	-1.23	-0.005

^{1/} La incidencia se refiere a la contribución en puntos porcentuales de cada componente del INPC a la inflación general. Ésta se calcula utilizando los ponderadores de cada subíndice, así como los precios relativos y sus respectivas variaciones.

^{2/} El programa de tarifas eléctricas de temporada cálida terminó su periodo de vigencia durante noviembre en las siguientes ciudades: Mexicali, Cd. Juárez, Culiacán, Chihuahua, Hermosillo, Matamoros, Colima, La Paz, Huatabampo y Jiménez.

El alza en los precios obedece prácticamente al componente no subyacente, mientras que el componente subyacente se mantiene estable y a tasas anuales cerca de mínimos históricos. De los 93 puntos base de inflación mensual, 50 fueron aportados por el incremento en los precios de las tarifas eléctricas, en tanto que los agropecuarios incidieron en al menos otros 15 puntos base adicionales. No obstante, es muy posible que el componente subyacente haya concluido su fase descendente a tasas anuales.

Dicho lo anterior, por el lado de los precios no se vislumbran riesgos hasta ahora. Si bien en la última encuesta de expectativas de especialistas del sector privado (EESP) de Banxico correspondiente a noviembre hubo un alza en la inflación esperada para finales de 2014 (de 3.79% a 3.88%), el componente subyacente se mantuvo prácticamente estable (de 3.29% a 3.30%). Se espera que el impacto de la reforma fiscal sea transitorio y no genere efectos de segunda ronda, aunque cabe destacar que la revisión al alza en la subyacente para cierre de 2014 implica un incremento de 74 puntos base desde niveles actuales.

Resultados comparativos de inflación

	Inflación Mensual			Nov-13	
	Ago-13	Sep-13	Oct-13	Mensual	Anual
INPC	0.28	0.38	0.48	0.93	3.62
Índice Subyacente	0.09	0.32	0.19	0.14	2.56
Mercancías	0.26	0.41	0.11	-0.02	1.99
Alimentos	0.16	0.26	0.29	0.03	2.82
Otras Mercancías	0.34	0.54	-0.04	-0.07	1.33
Servicios	-0.05	0.25	0.26	0.27	3.06
Vivienda	0.19	0.13	0.14	0.17	2.20
Educación	1.10	2.16	-0.01	0.01	4.43
Otros Servicios	-0.19	-0.19	0.48	0.45	3.54
Inflación No Subyacente	0.94	0.55	1.41	3.54	7.02
Precios Agropecuarios	1.52	0.74	-0.72	2.97	5.53
Frutas y Verduras	5.25	1.80	0.30	8.00	11.46
Resto de Agropecuarios	-0.46	0.14	-1.30	0.05	2.03
Tarifas aut. gob. y energéticos	0.57	0.44	2.74	3.88	8.01

Fuente: Estudios Económicos de Scotiabank, con información del INEGI