

Actividad Financiera

Mensajes Importantes ▶

- La captación de la banca comercial del público no bancario creció 8.0% real anual en julio, un avance importante, siendo mayor al observado en junio (+5.9%).
- El financiamiento directo de la banca comercial al sector privado registró un crecimiento anual real de 4.2% en julio, disminuyendo su dinamismo respecto al avance de 4.8% de junio.
- El crédito al consumo desaceleró de 4.5% a 3.4% real anual en julio.
- La actividad financiera continuó con un dinamismo positivo en julio, empezando a ver una mejora en las tasas de crecimiento de la captación.

Captación Bancaria ▶

La **captación de la banca comercial del público no bancario** mejoró su ritmo de crecimiento en julio, de 5.9% a 8.0% real anual. A su interior, tanto la captación mediante depósitos a la vista, como a plazo se incrementaron, de 9.3% a 12.0% en el primer caso y de 1.0% a 2.5% en el segundo.

Dentro de los **depósitos a la vista**, que representan 60.7% de la captación total, aceleraron su crecimiento en forma importante: los de particulares de 2.2% a 5.9%; los de intermediarios financieros de 19.1% a 28.8%; los del sector público no financiero de 15.9% a 26.2%, y las operaciones con bancos comerciales de 4.8% a 9.1%; mientras que, por el contrario, el único rubro que desaceleró fue el de los provenientes de empresas, de 14.6% a 13.0%.

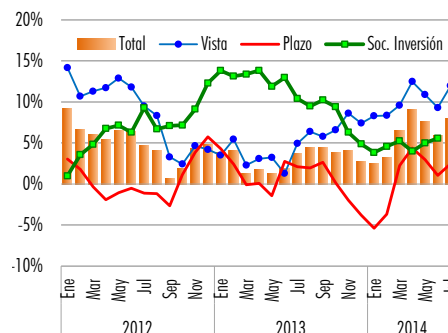
Los **depósitos a plazo**, con una aportación de 39.3% de la captación en su conjunto, mostraron mejoría: los del sector público no financiero, de 32.3% a 38.8%; intermediarios financieros de -7.9% a 1.1%, y particulares de 6.4% a 7.8%. Por el contrario, los rubros que moderaron su dinamismo fueron los de empresas, de 1.4% a -5.1%, y las operaciones con bancos comerciales, de -5.0% a -8.9%.

Captación del Público No Bancario

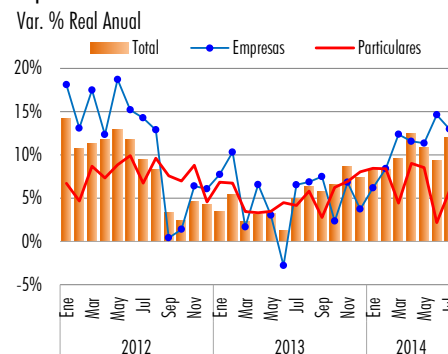
	Millones de Pesos		V% Anual		V Absoluta		Participación %	
	Jul-13	Jul-14	Nominal	Real	Anual	Mensual	Jul-13	Jul-14
Total	3,023,842	3,399,721	12.4%	8.0%	375,879	34,033	100.0	100.0
Vista	1,770,624	2,063,347	16.5%	12.0%	292,723	28,756	58.6	60.7
Intermediarios Financieros	48,900	65,551	34.1%	28.8%	16,651	-8,171	1.6	1.9
Sector Público	229,526	301,405	31.3%	26.2%	71,879	12,975	7.6	8.9
Empresas	703,894	827,592	17.6%	13.0%	123,698	16,452	23.3	24.3
Particulares	790,408	871,188	10.2%	5.9%	80,780	7,574	26.1	25.6
Bancos Comerciales	-2,104	-2,389	13.6%	9.1%	-285	-74	-0.1	-0.1
Plazo	1,253,218	1,336,374	6.6%	2.5%	83,156	5,277	41.4	39.3
Intermediarios Financieros	363,024	382,065	5.2%	1.1%	19,041	15,034	12.0	11.2
Sector Público	10,978	15,861	44.5%	38.8%	4,883	709	0.4	0.5
Empresas	399,351	394,392	-1.2%	-5.1%	-4,959	-23,066	13.2	11.6
Particulares	512,494	574,995	12.2%	7.8%	62,501	10,730	16.9	16.9
Bancos Comerciales	-32,631	-30,940	-5.2%	-8.9%	1,691	1,870	-1.1	-0.9

• Diana Gabriela Montiel Mirasol
5123-3000 x. 36760
dmontiel@scotiabank.com.mx

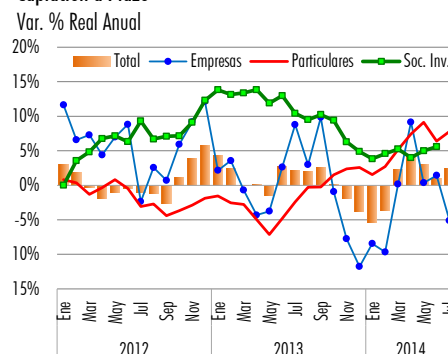
Captación de la Banca Comercial del Público No Bancario
Var. % Real Anual



Captación a la Vista
Var. % Real Anual



Captación a Plazo
Var. % Real Anual



Este documento, elaborado por la Dirección de Estudios Económicos, y dirigido exclusivamente a personas que radican en el territorio Mexicano, es publicado con la única intención de proporcionar información y análisis con base en las fuentes que se consideran fidedignas y que sin embargo, no garantizan su veracidad. Las opiniones, estimaciones y proyecciones contenidas aquí reflejan el punto de vista personal de los economistas y analistas de Scotiabank Inverlat señalados en el presente documento, no el de un área de negocio en particular y no necesariamente una opinión institucional. Dichas opiniones pueden modificarse de acuerdo con los cambios en las condiciones económicas, políticas y sociales, y no deben ser consideradas como una declaración unilateral de la voluntad, ni ser interpretadas como una oferta, sugerencia o invitación para comprar o vender valor alguno, o como una oferta, invitación o sugerencia para contratar los servicios de Scotiabank Inverlat. Asimismo el presente análisis no puede ser entendido como una Asesoría de Inversiones ya que no constituye en forma alguna, una recomendación personalizada a quien lo recibe, por lo que la decisión de inversión sobre alguna o algunas emisoras(s) mencionada(s) en el presente análisis es responsabilidad exclusiva del cliente en función de su perfil de inversión. Este documento es de libre distribución de acuerdo a "Prácticas de Venta". La compensación de los analistas que elaboraron el documento depende, entre otros factores, de la rentabilidad y la utilidad generada por todas las áreas de Scotiabank Inverlat, pero no por un negocio o área de negocio en particular. La compensación de los analistas no se relaciona con una recomendación en particular; la compensación, entre otros factores, depende de la aserividad de las estimaciones y recomendaciones contenidas en este documento. Los analistas no reciben compensación alguna por parte de los emisores de los valores que se describen en este reporte. Asimismo, los analistas no percibieron compensación alguna de personas distintas al Grupo Financiero Scotiabank Inverlat o a sus subsidiarias y/o afiliadas con respecto a la elaboración de este reporte. Algunos de las empresas del Grupo Financiero Scotiabank Inverlat puede realizar inversiones por cuenta propia en los valores descritos en este reporte. Scotiabank Inverlat o alguna otra empresa del Grupo pueden tener alguna relación de negocios con los emisores de los valores contenidos en este reporte (agente colocador, agente estructurador, representante común, asesor financiero, servicios financieros, etc.). La Dirección de Estudios Económicos es un área independiente de las áreas de negocio, incluyendo el área de Operaciones y de Banca de Inversión y, no recibe remuneración, directriz, o de cualquier forma, influencia alguna por parte de las áreas de negocio que pueda afectar en cualquier sentido las opiniones contenidas en este documento. Este documento no puede fotocoparse, ser utilizado por cualquier medio electrónico o bien ser reproducido por algún otro medio o método en forma parcial o total; tiempo que puede ser citado o divulgado sin la previa autorización de la Dirección de Estudios Económicos de Grupo Financiero Scotiabank Inverlat, S.A. de C.V. Los servicios de Scotia Inverlat Casa de Bolsa no están disponibles para personas en los Estados Unidos de América, salvo Inversionistas Institucionales Juliores (Major Institutional Investors) o Corredores Registrados (Registered Broker Dealers).

Estudios Económicos

• Mario Correa 5123-2683
• Carlos González 5123-2685
• Silvia González 5123-2687
• Gabriela Montiel 5123-0000 x. 36760
estudeco@scotiab.com.mx

Financiamiento Bancario ▶

El **financiamiento total otorgado por la banca comercial**, que incluye cartera de crédito vigente y vencida y la cartera de valores, aceleró de 4.0% a 5.3% real anual en el mes de julio.

El **financiamiento directo de la banca comercial al sector privado**, componente de mayor ponderación dentro del financiamiento (casi 76% del total), se desaceleró de 4.8% a 4.2% y todas sus categorías fueron menos dinámicas, la de consumo bajó de 4.5% a 3.4%, la de empresas de 4.3% a 3.6% y la de vivienda 5.4% a 3.8%.

Por su parte, el **financiamiento al sector público**, que representa 15.9% del total, aumentó su paso de 11.3% a 17.4%, y el de **estados y municipios**, que hace una contribución de 8.0% al financiamiento en su conjunto, se suavizó de 1.0% a 0.8%.

Financiamiento de la Banca Comercial

	Millones de pesos		V% Anual		Participación %	
	Jul-13	Jul-14	Nominal	Real	Jul-13	Jul-14
Financiamiento de la Banca Comercial	3,374,213	3,697,417	9.6	5.3	100.0	100.0
Al Sector Privado	2,576,721	2,791,194	8.3	4.1	76.4	75.5
Directo	2,536,231	2,749,321	8.4	4.2	75.2	74.4
Consumo	655,375	705,379	7.6	3.4	19.4	19.1
Vivienda	470,775	508,491	8.0	3.8	14.0	13.8
Empresas y P.F. Con Act. Emp.	1,298,218	1,399,758	7.8	3.6	38.5	37.9
A Estados y Municipios	280,990	294,792	4.9	0.8	8.3	8.0
Al Sector Público	480,396	587,057	22.2	17.4	14.2	15.9
Otros (IPAB, Pidiregas, FARAC)	36,105	24,374	-32.5	-35.1	1.1	0.7

Crédito Bancario por Sector Económico ▶

El **crédito otorgado por la banca comercial por sector económico** en julio moderó su ritmo de crecimiento de 4.7% a 3.6% real anual.

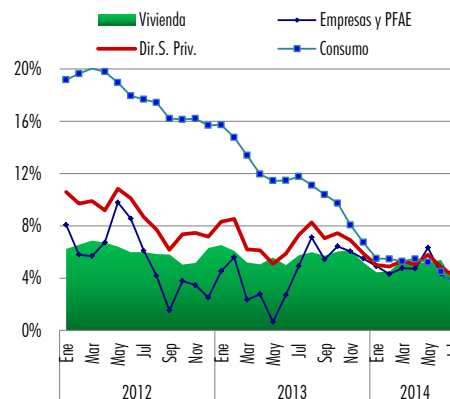
El **crédito total al sector industrial**, que agrupa al 23.0% del total otorgado, bajó de 2.9% a 4.8% real anual. Sus tres componentes continúan con una tendencia negativa, las manufacturas -5.1% (vs. -1.1% previo), construcción -4.4% (vs. -4.0% previo) y minería, aunque siguió descendiendo, moderó su baja (-9.4% vs. -26.2% previo).

El **crédito al sector servicios**, que comprende al 27.5% del crédito total, mostró ligero incremento, de 12.2% a 12.3% real anual, caracterizado por mejoras respecto a junio en el concedido a los comunales, sociales y personales (16.8% vs. 15.6%); otros (14.9% vs. -10.3%), y financieros (28.7% vs. 22.4% previo). Por el contrario, entre los rubros que reportaron desaceleración destacan el comercio (12.6% vs. 15.6% previo); alquiler de inmuebles (5.5% vs. 12.9% previo); transporte (19.7% vs. 20.5% previo); esparcimiento (-8.8% vs. -8.4%); y finalmente, las agrupaciones (4.1% vs. 10.9% previo).

En cuanto al **crédito para la adquisición de vivienda**, que representa el 19.9% del total, moderó su dinamismo, de 5.0% a 3.4% en julio. Sus dos componentes retrocedieron respecto al mes previo, el crédito para la adquisición de vivienda media y residencial con 4.6% (vs. 5.5% previo), y el orientado a la vivienda de interés social de -2.7% real anual (vs. 2.8% previo).

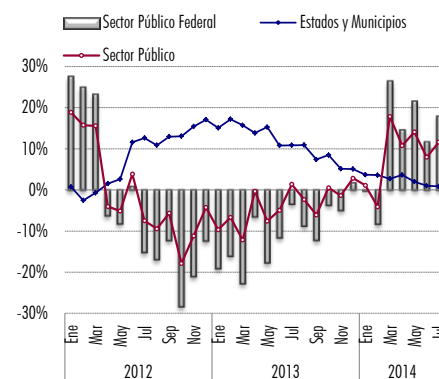
Financiamiento Directo de la Banca Comercial

Var. % Real Anual



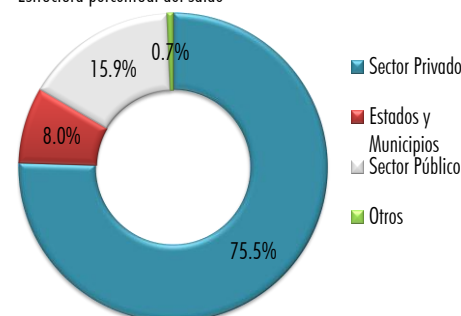
Financiamiento Directo de la Banca Comercial

Var. % Real Anual



Financiamiento por sectores en Julio 2014

Estructura porcentual del saldo



Crédito Otorgado por la Banca Comercial, según la actividad de los prestatarios*

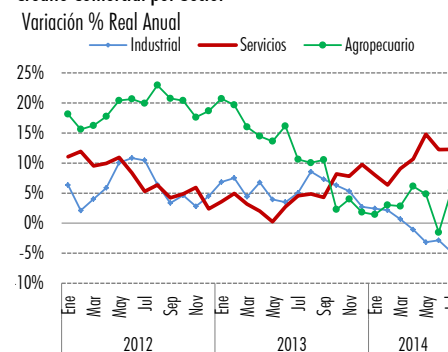
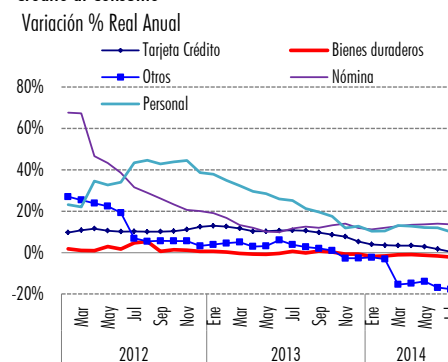
	Millones de Pesos		V% Anual		V Absoluta Mensual	Participación %		Aportación Jul-14
	Jul-13	Jul-14	Nominal	Real		Jul-13	Jul-14	
Total	2,378,144	2,565,293	7.9%	3.6%	-10,345	100.0	100.0	3.6
Agropecuario	49,562	54,375	9.7%	5.4%	359	2.1	2.1	0.1
Industrial	595,249	589,705	-0.9%	-4.8%	6,385	25.0	23.0	-1.1
Minería	9,253	8,727	-5.7%	-9.4%	1,972	0.4	0.3	0.0
Manufacturas	309,558	305,853	-1.2%	-5.1%	3,523	13.0	11.9	-0.6
Construcción	276,439	275,125	-0.5%	-4.4%	889	11.6	10.7	-0.5
Servicios	604,019	705,758	16.8%	12.3%	149	25.4	27.5	3.4
Comercio	301,502	353,210	17.2%	12.6%	335	12.7	13.8	1.7
Transporte	42,104	52,445	24.6%	19.7%	554	1.8	2.0	0.4
Alquiler de Inmuebles	74,930	82,304	9.8%	5.5%	-2,126	3.2	3.2	0.2
Sens. Com. Soc. y Pers.	103,695	126,094	21.6%	16.8%	-503	4.4	4.9	0.8
Esparcimiento	29,443	27,939	-5.1%	-8.8%	174	1.2	1.1	-0.1
Financieros	9,135	12,236	33.9%	28.7%	112	0.4	0.5	0.1
Agrupaciones	1,216	1,317	8.3%	4.1%	-108	0.1	0.1	0.0
Otros	41,995	50,215	19.6%	14.9%	1,710	1.8	2.0	0.3
Vivienda	473,939	510,075	7.6%	3.4%	-1,686	19.9	19.9	0.7
Interés Social	78,896	79,857	1.2%	-2.7%	-2,792	3.3	3.1	-0.1
Media y Residencial	395,043	430,219	8.9%	4.6%	1,107	16.6	16.8	0.8
Consumo	655,375	705,379	7.6%	3.4%	5,139	27.6	27.5	0.9
Tarjeta de Crédito	292,887	306,180	4.5%	0.4%	352	12.3	11.9	0.1
Bienes Duraderos	66,109	67,333	1.9%	-2.1%	67	2.8	2.6	-0.1
Nómina	129,176	152,778	18.3%	13.6%	3,891	5.4	6.0	0.8
Personales	124,356	142,383	14.5%	10.0%	1,087	5.2	5.6	0.6
Otros	42,845	36,705	-14.3%	-17.7%	-258	1.8	1.4	-0.3

*Los montos incluyen cartera vigente, vencida, redescontada, intereses devengados sobre préstamos y créditos vigentes, intereses vencidos, esquema de participación de flujos con FOBAPROA y la cartera reestructurada en UDIS.

Fuente: Estudios Económicos de Scotiabank con información de Banco de México.

Por su parte, el **crédito al consumo**, con un peso del 27.5% del total, redujo su dinamismo por tercer mes continuo, de 4.5% a 3.4% real anual. Sus cinco componentes tuvieron una evolución negativa: el de tarjetas de crédito de 1.8% a 0.4%; el de bienes duraderos de -1.6% a -2.1%; el de nómina de 14.0% a 13.6%; el de personal de 12.0% a 10.0%, y otros de -16.9% a -17.7%.

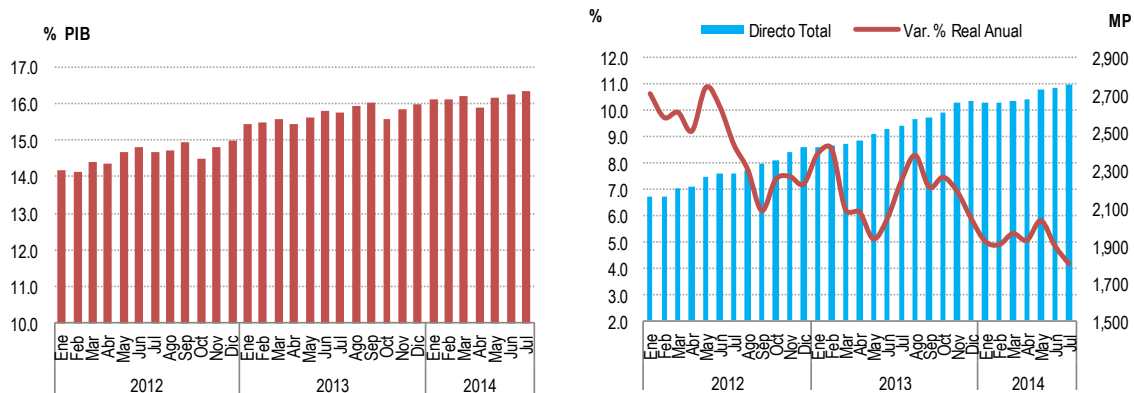
Desde este periodo, Banxico decidió desagregar al Crédito Otorgado por la Banca Comercial, en el sector de consumo y específicamente el renglón de "Otros", en Nómina, Personales y Otros.

Crédito Comercial por Sector

Crédito al Consumo


FINANCIAMIENTO DIRECTO AL SECTOR PRIVADO

Fecha	PIB	Miles de Millones de Pesos				% Respecto a PIB				Var. % Real Anual			
		Directo Total	Consumo	Vivienda	Empresas	Directo Total	Consumo	Vivienda	Empresas	Directo Total	Consumo	Vivienda	Empresas
ene-11	13,917	1,879.3	416.5	372.0	1,024.4	13.5	3.0	2.7	7.4	4.0	2.0	3.1	6.2
feb-11	13,917	1,896.4	419.9	373.6	1,039.3	13.6	3.0	2.7	7.5	5.1	3.9	3.1	7.7
mar-11	13,917	1,933.2	425.8	377.7	1,064.2	13.9	3.1	2.7	7.6	7.9	7.0	4.2	11.1
abr-11	14,167	1,960.0	435.6	380.4	1,056.4	13.8	3.1	2.7	7.5	9.0	8.8	3.9	10.1
may-11	14,167	1,964.2	443.0	382.8	1,054.5	13.9	3.1	2.7	7.4	8.5	10.7	4.0	8.8
jun-11	14,167	1,987.5	452.3	386.0	1,064.1	14.0	3.2	2.7	7.5	8.8	11.7	4.1	9.1
jul-11	14,514	2,013.1	461.2	388.6	1,079.2	13.9	3.2	2.7	7.4	10.0	13.3	3.6	10.8
ago-11	14,514	2,037.6	471.2	391.4	1,092.4	14.0	3.2	2.7	7.5	10.0	14.6	4.0	10.4
sep-11	14,514	2,095.5	482.3	395.3	1,137.0	14.4	3.3	2.7	7.8	11.3	16.9	4.7	11.8
oct-11	15,603	2,090.8	491.4	399.1	1,119.5	13.4	3.1	2.6	7.2	9.5	17.6	4.9	7.9
nov-11	15,603	2,138.8	509.6	404.0	1,143.4	13.7	3.3	2.6	7.3	10.4	19.2	4.1	8.8
dic-11	15,603	2,184.4	513.9	406.4	1,177.2	14.0	3.3	2.6	7.5	11.6	19.5	4.2	10.7
ene-12	15,277	2,162.6	516.4	411.2	1,151.9	14.2	3.4	2.7	7.5	10.6	19.2	6.2	8.1
feb-12	15,277	2,160.8	521.8	413.5	1,142.0	14.1	3.4	2.7	7.5	9.7	19.6	6.6	5.8
mar-12	15,277	2,203.6	530.2	418.8	1,166.6	14.4	3.5	2.7	7.6	9.9	20.0	6.9	5.7
abr-12	15,405	2,213.0	539.6	419.8	1,166.0	14.4	3.5	2.7	7.6	9.2	19.8	6.7	6.7
may-12	15,405	2,261.0	547.3	423.0	1,202.3	14.7	3.6	2.7	7.8	10.8	19.0	6.4	9.8
jun-12	15,405	2,283.2	556.6	426.8	1,205.3	14.8	3.6	2.8	7.8	10.1	18.0	6.0	8.6
jul-12	15,585	2,284.4	566.7	430.2	1,195.7	14.7	3.6	2.8	7.7	8.7	17.7	6.0	6.1
ago-12	15,585	2,295.2	578.6	433.3	1,190.0	14.7	3.7	2.8	7.6	7.7	17.4	5.9	4.2
sep-12	15,585	2,331.0	587.3	438.2	1,209.4	15.0	3.8	2.8	7.8	6.2	16.2	5.8	1.5
oct-12	16,193	2,347.7	597.0	438.5	1,215.2	14.5	3.7	2.7	7.5	7.4	16.1	5.0	3.8
nov-12	16,193	2,394.6	616.9	442.7	1,232.5	14.8	3.8	2.7	7.6	7.5	16.2	5.2	3.5
dic-12	16,193	2,424.9	615.7	447.4	1,249.8	15.0	3.8	2.8	7.7	7.2	15.7	6.3	2.5
ene-13	15,660	2,418.8	617.1	452.3	1,243.3	15.4	3.9	2.9	7.9	8.3	15.7	6.5	4.5
feb-13	15,660	2,428.3	620.2	454.3	1,248.8	15.5	4.0	2.9	8.0	8.5	14.8	6.1	5.6
mar-13	15,660	2,439.9	626.8	459.3	1,244.7	15.6	4.0	2.9	7.9	6.2	13.4	5.2	2.3
abr-13	15,922	2,457.9	632.3	461.6	1,253.9	15.4	4.0	2.9	7.9	6.1	12.0	5.1	2.8
may-13	15,922	2,486.4	638.2	467.3	1,266.2	15.6	4.0	2.9	8.0	5.1	11.5	5.6	0.7
jun-13	15,922	2,516.2	645.8	466.5	1,288.8	15.8	4.1	2.9	8.1	5.9	11.5	5.0	2.7
jul-13	16,112	2,536.2	655.4	470.8	1,298.2	15.7	4.1	2.9	8.1	7.3	11.8	5.8	4.9
ago-13	16,112	2,570.8	665.0	475.2	1,318.7	16.0	4.1	2.9	8.2	8.3	11.1	6.0	7.1
sep-13	16,112	2,580.1	670.3	479.0	1,318.3	16.0	4.2	3.0	8.2	7.1	10.4	5.7	5.4
oct-13	16,725	2,607.1	677.1	480.7	1,336.9	15.6	4.0	2.9	8.0	7.4	9.7	6.0	6.4
nov-13	16,725	2,652.4	690.8	486.9	1,354.2	15.9	4.1	2.9	8.1	6.9	8.1	6.1	6.0
dic-13	16,725	2,669.5	683.3	489.5	1,370.9	16.0	4.1	2.9	8.2	5.9	6.7	5.2	5.5
ene-14	16,455	2,654.0	680.2	493.6	1,362.8	16.1	4.1	3.0	8.3	5.0	5.5	4.5	4.9
feb-14	16,455	2,654.7	681.7	495.0	1,357.7	16.1	4.1	3.0	8.3	4.9	5.5	4.5	4.3
mar-14	16,455	2,665.9	684.7	502.2	1,353.0	16.2	4.2	3.1	8.2	5.3	5.3	5.4	4.8
abr-14	16,829	2,672.3	690.1	502.7	1,359.1	15.9	4.1	3.0	8.1	5.1	5.5	5.2	4.7
may-14	16,829	2,722.8	695.0	508.9	1,393.5	16.2	4.1	3.0	8.3	5.8	5.2	5.2	6.3
jun-14	16,829	2,737.1	700.2	510.2	1,395.3	16.3	4.2	3.0	8.3	4.8	4.5	5.4	4.3
jul-14	16,829	2,749.3	705.4	508.5	1,399.8	16.3	4.2	3.0	8.3	4.2	3.4	3.8	3.6

FINANCIAMIENTO DIRECTO AL SECTOR PRIVADO



CAPTACIÓN BANCARIA

Fecha	Miles de Millones de Pesos			% Respecto a PIB			Var. % Real Anual		
	Total	Vista	Plazo	Total	Vista	Plazo	Total	Vista	Plazo
ene-11	2,443.4	1,340.1	1,103.3	17.6	9.6	7.9	6.9	8.6	4.8
feb-11	2,473.0	1,345.9	1,127.2	17.8	9.7	8.1	8.4	9.8	6.9
mar-11	2,563.6	1,398.5	1,165.1	18.4	10.0	8.4	11.1	13.2	8.8
abr-11	2,541.6	1,371.0	1,170.7	17.9	9.7	8.3	11.0	12.5	9.3
may-11	2,534.1	1,363.5	1,170.5	17.9	9.6	8.3	9.8	9.9	9.7
jun-11	2,602.5	1,458.8	1,143.7	18.4	10.3	8.1	9.4	14.2	3.8
jul-11	2,575.5	1,426.6	1,148.9	17.7	9.8	7.9	7.7	11.8	3.0
ago-11	2,613.9	1,441.3	1,172.5	18.0	9.9	8.1	8.2	12.2	3.6
sep-11	2,735.0	1,542.9	1,192.1	18.8	10.6	8.2	11.1	15.4	6.0
oct-11	2,700.5	1,525.9	1,174.6	17.3	9.8	7.5	9.8	16.6	2.1
nov-11	2,715.8	1,547.7	1,168.1	17.4	9.9	7.5	9.1	13.9	3.4
dic-11	2,827.6	1,665.0	1,162.6	18.1	10.7	7.5	6.4	9.7	2.0
ene-12	2,774.9	1,592.0	1,182.9	18.2	10.4	7.7	9.2	14.2	3.1
feb-12	2,739.2	1,547.3	1,191.9	17.9	10.1	7.8	6.6	10.7	1.8
mar-12	2,819.1	1,614.5	1,204.6	18.5	10.6	7.9	6.0	11.3	-0.3
abr-12	2,771.4	1,584.0	1,187.4	18.0	10.3	7.7	5.4	11.7	-1.9
may-12	2,801.6	1,598.7	1,202.9	18.2	10.4	7.8	6.5	12.9	-1.0
jun-12	2,888.8	1,701.9	1,186.9	18.8	11.0	7.7	6.4	11.8	-0.5
jul-12	2,817.2	1,630.9	1,186.3	18.1	10.5	7.6	4.8	9.5	-1.1
ago-12	2,844.6	1,632.8	1,211.8	18.3	10.5	7.8	4.1	8.3	-1.2
sep-12	2,885.7	1,669.7	1,216.0	18.5	10.7	7.8	0.7	3.3	-2.6
oct-12	2,877.2	1,634.7	1,242.5	17.8	10.1	7.7	1.9	2.4	1.1
nov-12	2,951.4	1,687.4	1,264.0	18.2	10.4	7.8	4.3	4.7	3.9
dic-12	3,070.4	1,796.9	1,273.5	19.0	11.1	7.9	4.8	4.2	5.8
ene-13	2,975.1	1,701.3	1,273.8	19.0	10.9	8.1	3.8	3.5	4.3
feb-13	2,953.7	1,689.6	1,264.0	18.9	10.8	8.1	4.1	5.4	2.4
mar-13	2,976.4	1,721.7	1,254.7	19.0	11.0	8.0	1.3	2.3	-0.1
abr-13	2,952.5	1,708.7	1,243.8	18.5	10.7	7.8	1.8	3.1	0.1
may-13	2,967.4	1,726.9	1,240.5	18.6	10.8	7.8	1.2	3.2	-1.4
jun-13	3,063.8	1,794.1	1,269.6	19.2	11.3	8.0	1.9	1.3	2.8
jul-13	3,023.8	1,770.6	1,253.2	18.8	11.0	7.8	3.7	4.9	2.1
ago-13	3,075.3	1,797.0	1,278.3	19.1	11.2	7.9	4.5	6.4	2.0
sep-13	3,116.9	1,826.3	1,290.6	19.3	11.3	8.0	4.5	5.8	2.6
oct-13	3,086.9	1,800.8	1,286.1	18.5	10.8	7.7	3.8	6.6	0.1
nov-13	3,183.0	1,899.1	1,283.9	19.0	11.4	7.7	4.1	8.6	-2.0
dic-13	3,280.6	2,006.6	1,274.1	19.6	12.0	7.6	2.8	7.4	-3.8
ene-14	3,184.1	1,924.9	1,259.2	19.4	11.7	7.7	2.4	8.3	-5.4
feb-14	3,177.4	1,908.2	1,269.2	19.3	11.6	7.7	3.2	8.3	-3.7
mar-14	3,289.0	1,957.7	1,331.3	20.0	11.9	8.1	6.5	9.6	2.3
abr-14	3,332.8	1,989.0	1,343.8	19.8	11.8	8.0	9.1	12.5	4.4
may-14	3,304.1	1,981.9	1,322.2	19.6	11.8	7.9	7.6	10.9	3.0
jun-14	3,365.7	2,034.6	1,331.1	20.0	12.1	7.9	5.9	9.3	1.0
jul-14	3,399.7	2,063.3	1,336.4	20.2	12.3	7.9	8.0	12.0	2.5

CAPTACIÓN BANCARIA TOTAL

