

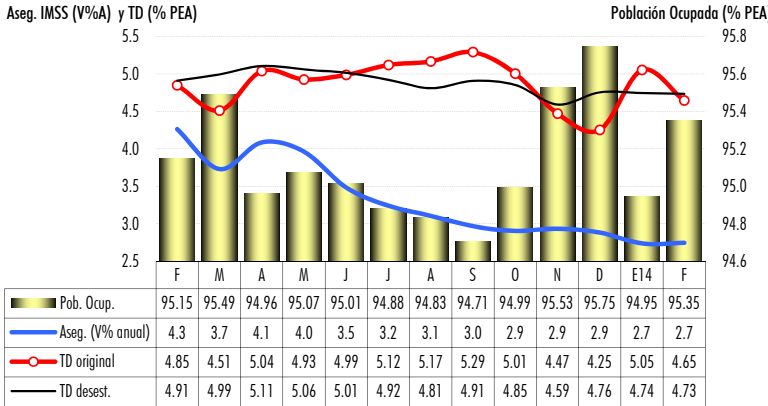
Tasa de Desocupación en Febrero

Mensajes Importantes

* La **tasa de desocupación (TD)**, en su medición original, se ubicó en **4.65% en febrero (vs. 5.05% en enero y 4.85% un año antes)**. Usando cifras ajustadas por estacionalidad, la TD bajó levemente, de **4.74% a 4.73%**.

* La **tasa de participación** fue de **58.19% de la población en edad de trabajar y la tasa de informalidad de 57.59% de la población ocupada**, en ambos casos inferiores a los de un año antes.

* La **lenta dinámica laboral de inicio de año parece estar suavizando, tanto en términos de la evolución de la tasa de desempleo, como de la del empleo formal, cuyo número creció en 125,559 puestos en febrero, frente a 21,979 en enero, situación que podría estar sugiriendo una mejoría en el desempeño de la actividad económica.**



Según la Encuesta Nacional de Ocupación y Empleo, en el segundo mes del año en curso el **58.19% (tasa de participación)** de la población en edad de trabajar (14 años y más) fue económicamente activa (PEA, personas ocupadas o que buscaban estarlo), un porcentaje inferior al de un año antes (58.74%).

De la PEA total, el 95.35% fue población ocupada (POC), lo que significa que la **tasa de desocupación (TD) fue de 4.65%** en febrero, regresando a un nivel por debajo del 5.00% y mejorando la expectativa promedio del mercado (4.90%) y el registro de igual mes en 2013 (4.85%). La **TD desestacionalizada** bajó marginalmente, al pasar de 4.74% a **4.73%** entre el primero y segundo meses del año en curso.

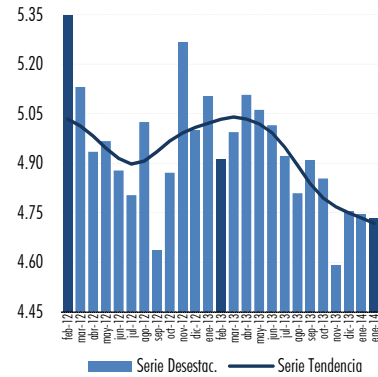
Por su parte, la tasa de subocupación (gente con necesidad y disponibilidad para trabajar más horas) se situó en 8.17% de la POC, menor al 8.55% de enero y al 8.21% de febrero de 2013. Usando cifras ajustadas por estacionalidad, la tasa de subocupación bajó de 8.35% a 8.26% entre enero y febrero.

En cuanto a otros indicadores complementarios, la tasa de presión general (incluye además de desocupados, a ocupados que buscan empleo, para cambiarlo o también para tener un segundo trabajo) se situó en 8.69% de la PEA (vs. 9.19% en enero y 9.27% un año antes). Por su parte, la tasa de informalidad laboral (que alude a la suma, sin duplicar, de los ocupados que son laboralmente vulnerables por la naturaleza de la unidad económica para la que trabajan, con aquellos cuyo vínculo o dependencia laboral no es reconocido por su fuente de trabajo) fue de 57.59% de la POC (vs. 58.79% en enero y 59.55% en febrero de 2013).

Los datos referidos revelan un menor nivel de desempleo, lo que coincide con cierta recuperación en la generación de empleo formal del país en el segundo mes del año, ya que el IMSS registró una afiliación de 125,559 nuevos trabajadores, y a pesar de ser equivalente a un aumento anual de 2.7%, el más bajo en casi cuatro años, representó un repunte frente a la creación de apenas 21,979 empleos de enero.

En suma, la tasa de desocupación en su comparativo anual se suavizó en el segundo mes del año en curso, moderación que se generalizó a 23 de los 32 estados del país, en tanto que su comparativo mensual ajustado por estacionalidad prácticamente se mantuvo estable. Este resultado, aunado al repunte en la generación de empleo formal, medido por los trabajadores asegurados en el IMSS, sugiere cierta mejoría en el desempeño de la actividad económica nacional.

Tasa de Desocupación Desestacionalizada



Tasa Mensual de Desocupación por Estado*

Edo.	2013			2014		Var. abs.
	Feb	Nov	Dic	Ene	Feb	
Nal	4.91	4.92	4.58	4.59	4.65	-0.26
Ags	6.10	6.46	5.85	6.18	6.31	0.20
BC	4.92	5.88	5.11	5.47	5.75	0.83
BCS	5.06	5.77	4.79	4.21	4.70	-0.36
Camp	2.59	2.47	1.96	2.54	2.39	-0.20
Coah	5.00	4.98	4.97	5.03	5.65	0.65
Col	5.91	5.34	5.01	4.60	4.78	-1.12
Chis	2.40	3.52	3.53	2.87	2.64	0.23
Chih	5.29	4.77	4.48	4.68	4.85	-0.44
DF	5.95	5.42	5.26	5.71	5.83	-0.12
Dgo	5.71	6.40	5.70	5.23	5.38	-0.34
Gro	5.99	5.41	5.13	5.01	5.24	-0.75
Gro	2.51	2.77	2.55	2.34	1.88	-0.62
Hgo	5.25	5.48	4.89	4.82	4.25	-1.00
Jal	4.55	4.99	5.18	5.14	5.43	0.88
Méx	6.85	5.28	5.06	5.59	5.99	-0.85
Mich	3.98	4.89	3.92	3.59	3.35	-0.63
Mor	4.37	4.63	4.27	3.36	3.31	-1.06
Nay	5.36	5.55	5.29	5.07	5.23	-0.13
NL	6.30	5.55	4.75	4.75	4.98	-1.31
Oax	3.22	3.44	3.04	3.01	2.87	-0.36
Pue	3.63	3.84	3.45	3.43	3.73	0.11
Qro	5.86	5.65	6.13	4.98	4.98	-0.88
QR	3.85	4.74	4.13	4.29	3.94	0.09
SLP	2.94	3.49	3.02	2.69	2.77	-0.18
Sin	4.55	5.28	4.85	4.84	4.24	-0.31
Son	5.19	5.47	5.74	6.05	5.38	0.18
Tab	6.78	6.80	5.94	5.80	6.37	-0.41
Tams	6.03	7.13	5.89	5.58	4.92	-1.11
Tlax	5.87	5.29	4.74	4.43	5.19	-0.68
Ver	2.58	3.90	3.54	3.38	3.02	0.44
Yuc	3.04	3.23	2.52	2.51	2.46	-0.58
Zac	5.13	4.20	3.90	4.51	5.02	-0.11

*: Promedio del mes en cuestión con los dos meses previos

Este documento, elaborado por la Dirección de Estudios Económicos, y dirigido exclusivamente a personas que residen en el territorio Mexicano, se publica con la única intención de proporcionar información y análisis en base en las fuentes que se consideran fidedignas y que son embargo, no garantizan su exactitud. Las opiniones, estimaciones y proyecciones contenidas aquí reflejan el punto de vista personal de los economistas y analistas de Scotiabank Investitores y no representan necesariamente el presente documento, ni el del área de negocio en particular y no necesariamente una opinión institucional. Dichas opiniones pueden modificarse de acuerdo con los cambios en las condiciones económicas, políticas y sociales, y no deberán considerarse como una declaración o garantía de la veracidad, ni ser interpretadas como una oferta, sugerencia o invitación para comprar o vender algún activo, instrumento o producto o sugerencia para contratar los servicios de Scotiabank Investitores. Asimismo, el presente análisis no puede ser entendido como una recomendación de inversión, ya que no constituye en forma alguna, una recomendación personalizada o que se le brinde, por lo que la decisión de inversión debe ser tomada por el inversionista (o algunas unidades) y no por el presente análisis de responsabilidad exclusiva del cliente en función de su perfil de inversión. La compensación de los analistas que elaboran el documento depende, entre otros factores, de la rentabilidad y/o utilidad generada por todos los clientes de Scotiabank Investitores, pero no por un negocio o área de negocio en particular. La compensación de los analistas no se relaciona con una recomendación en particular; la compensación, entre otros factores, depende de la cantidad de las estimaciones y recomendaciones contenidas en este documento. Los analistas no reciben compensación alguna por parte de los emisores de los valores que se describen en este reporte. Asimismo, los analistas no perciben compensación alguna de personas distintas del Grupo Financiero Scotiabank Investitores o de sus subsidiarias y/o afiliadas con respecto a la elaboración de este reporte. Algunos de las empresas del Grupo Financiero Scotiabank Investitores pueden realizar inversiones por cuenta propia en los valores descritos en este reporte. Scotiabank Investitores o alguna otra empresa del Grupo pueden tener alguna relación de negocios con los emisores de los valores contenidos en este reporte (agente colocador, agente de colocación, representante común, asesor financiero, servicios financieros, etc.). La Dirección de Estudios Económicos es un área independiente de las áreas de negocio, incluyendo el área de Operaciones de Banca de Inversión, y no recibe remuneración, directa o indirecta, alguna por parte de las áreas de negocio que pueden afectar los análisis que se publican en este documento. Este documento no puede interpretarse, ser utilizado para cualquier medio electrónico o estar su reproducción por algún otro medio o método en forma impresa o en línea, tampoco puede ser otorgado o divulgado sin la previa autorización de la Dirección de Estudios Económicos del Grupo Financiero Scotiabank Investitores, S.A. de C.V. Los servicios de Scotiabank Investitores Casa de Bolsa no están disponibles para personas en los Estados Unidos de América, salvo inversiones institucionales mayores (Major Institutional Investors) o Corredores Registrados (Registered Broker Dealers).

Estudios Económicos

- Mario Correa 5123-2683
- Carlos González 5123-2685
- Emilio Díez de Sollaño 5123-2686
- Silvia González 5123-2687
- Jessica Pliego 5123-6760

estudero@scotiab.com.mx