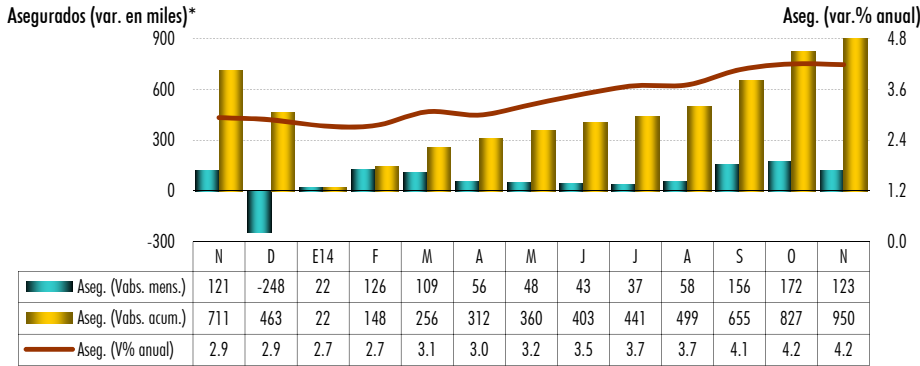


# Empleo por Sector Económico y Entidad Federativa (Trabajadores Asegurados en el IMSS)

**Mensajes Importantes**

\* El empleo formal del país, medido por los trabajadores asegurados en el IMSS, aumentó 122,850 puestos en noviembre, su cuarta mayor alza mensual del año, y en 950,016 plazas en los primeros once meses del año.

\* Así, la tasa de crecimiento anual del empleo se mantuvo estable en 4.2% por segundo mes consecutivo, su mayor dinamismo desde febrero de 2013, mismo que se está dando casi en forma generalizada, tanto por sector como por entidad federativa.



El IMSS reportó que el **número de trabajadores asegurados** (permanentes y eventuales, tanto urbanos como del campo) sumó 17.475 millones en noviembre, equivalente a un **aumento mensual de 122,850 plazas laborales**, el cuarto crecimiento mensual del empleo más alto del año, superando al registrado un año antes (120,535). Con ello su tasa de **incremento anual se mantuvo estable en 4.2%** por segundo mes consecutivo, su mayor dinamismo desde febrero de 2013. Así, **en lo que va del año se han creado 950,016 puestos de trabajo**, un monto superior a las 710,928 reportadas en igual lapso de 2013.

Excluyendo al volátil rubro de eventuales del campo, el número de trabajadores afiliados sumó 17.312 millones, lo que implicó un crecimiento mensual de 104,370 empleos, auspiciando que su ritmo de aumento anual también se mantuviera constante en 4.1%, e igual fuera su mayor dinamismo desde febrero del año pasado, en tanto que en forma acumulada sumó 956,629 empleos formales, frente a 726,161 de un año antes.

**Por condición en el trabajo**, en el mes los puestos urbanos permanentes subieron 79,123 unidades y los eventuales 43,727 unidades, en tanto que en los primeros once meses del año el alza fue de 660,252 y 289,764 unidades, respectivamente.

**Por sector económico**, durante el undécimo mes del año, el empleo mejoró en 8 de las 9 actividades en que se clasifica (agropecuarias, transformación, construcción, electricidad y agua, comercio, transporte y comunicaciones, servicios para empresas y personas y en servicios sociales y comunales; sólo bajó en extractivas); mientras que en enero-noviembre y su comparativo de doce meses retrocedió en las mismas dos (extractivas y electricidad y agua).

**Por entidad federativa**, el empleo se acrecentó en 31 estados del país en noviembre (sólo bajó en Camp.); en las 32 en los primeros once meses del año, y en 31 respecto a un año antes (sólo retrocedió también en Camp.), sobresaliendo en este último lapso 18 entidades por mostrar una tasa de aumento anual mayor a la del promedio nacional de 4.2%, siendo éstas Ags., B.C., Coah., Chih., D.F., Dgo., Gto., Gro., Hgo., Jal., Mich., Nay., N.L., Pue., Qro., Q.R., Sin., y Zac.

**Distribución y Dinamismo del Empleo por Sector de Actividad en Noviembre**

Sector	Número	Part. %	Vabs. mens.	Vabs. acum.	Vabs. anual	V% mens.	V% acum.	V% anual
Permanentes	14,910,604	85.3	79,123	660,252	514,293	0.5	4.6	3.6
Eventuales	2,564,473	14.7	43,727	289,764	187,813	1.7	12.7	7.9
<b>Total Trabajadores</b>	<b>17,475,077</b>	<b>100.0</b>	<b>122,850</b>	<b>950,016</b>	<b>702,106</b>	<b>0.7</b>	<b>5.7</b>	<b>4.2</b>
Agropecuario	554,000	3.2	21,120	7,563	28,685	4.0	1.4	5.5
Ind. Extractivas	131,573	0.8	-1,158	-4,619	-7,413	-0.9	-3.4	-5.3
Ind. Transformación	4,579,570	26.2	9,943	289,430	210,890	0.2	6.7	4.8
Construcción	1,490,000	8.5	4,096	223,109	138,540	0.3	17.6	10.3
Electricidad y Agua	146,030	0.8	383	-3,252	-1,885	0.3	-2.2	-1.3
Comercio	3,567,319	20.4	56,476	126,643	96,985	1.6	3.7	2.8
Transp. y comunic.	926,178	5.3	4,055	52,556	47,632	0.4	6.0	5.4
Serv. p/emp. y pers.	4,054,264	23.2	23,943	165,741	138,022	0.6	4.3	3.5
Serv. soc. y comun.	2,026,143	11.6	3,992	92,845	50,650	0.2	4.8	2.6

**Distribución y Dinamismo Estatal del Empleo**

Edo.	Noviembre		Ene-Nov		Nov-14 / Nov-13
	Millones	Participación %	Vabs. mes	Vabs. acum.	
Nal	17.475	100.0	122,850	950,016	4.2
Ags	0.260	1.5	658	17,920	6.0
BC	0.738	4.2	1,795	71,158	7.6
BCS	0.135	0.8	1,412	4,698	0.7
Camp	0.153	0.9	-2,098	295	-1.0
Coah	0.682	3.9	1,929	43,766	5.2
Col	0.120	0.7	331	3,322	3.0
Chis	0.216	1.2	2,102	2,650	0.9
Chih	0.766	4.4	1,687	48,014	5.1
DF	3.071	17.6	19,563	176,794	4.4
Dgo	0.222	1.3	967	13,442	4.5
Gto	0.816	4.7	5,011	74,642	8.3
Gro	0.157	0.9	1,985	6,619	5.4
Hgo	0.207	1.2	1,844	16,389	4.8
Jal	1.477	8.5	14,122	79,924	4.8
Méx	1.385	7.9	8,848	65,216	2.6
Mich	0.366	2.1	4,425	17,106	4.8
Mor	0.201	1.1	3,080	4,503	0.9
Nay	0.126	0.7	2,010	6,052	5.2
NL	1.386	7.9	6,878	83,510	4.5
Oax	0.196	1.1	3,046	5,388	1.5
Pue	0.526	3.0	7,991	30,140	4.6
QR	0.455	2.6	3,149	34,726	5.7
Qro	0.318	1.8	5,570	20,980	6.5
SLP	0.364	2.1	2,219	15,654	3.3
Sin	0.469	2.7	5,331	21,808	5.5
Son	0.546	3.1	945	19,635	0.7
Tab	0.204	1.2	1,758	9,490	2.2
Tams	0.599	3.4	4,639	25,326	2.7
Tlax	0.083	0.5	95	6,363	3.4
Ver	0.752	4.3	6,870	1,933	0.3
Yuc	0.320	1.8	3,482	12,726	3.1
Zac	0.159	0.9	1,206	9,827	6.3

Este documento, elaborado por la Dirección de Estudios Económicos, y dirigido exclusivamente a personas que radican en el territorio Mexicano, es publicado con la única intención de proporcionar información y análisis con base en las fuentes que se consideran fidedignas y que sin embargo, no garantizan su exactitud. Los opiniones, estimaciones y proyecciones contenidas aquí reflejan el punto de vista personal de los economistas y analistas de Scotiabank Inverlat establecidos en el presente documento, no el de un área de negocio en particular y no necesariamente una opinión institucional. Dichas opiniones pueden modificarse de acuerdo con los cambios en las condiciones económicas, políticas y sociales, y no deben ser consideradas como una declaración unilateral de la veracidad, ni ser interpretadas como una oferta, sugerencia o invitación para comprar o vender valor alguno, o como una oferta, invitación o sugerencia para contratar los servicios de Scotiabank Inverlat. Asimismo el presente análisis no puede ser entendido como una Asesoría de Inversiones ya que no constituye en forma alguna, una recomendación personalizada o quien lo recibe, por lo que la decisión de inversión sobre alguno o algunos emisores(mencionado(s) en el presente análisis es responsabilidad exclusiva del cliente en función de su perfil de inversión. Este documento es de libre distribución de acuerdo a "Prácticas de Venta". La comparación de los analistas que elaboraron el documento depende, entre otros factores, de la rentabilidad y la utilidad generada por todos las áreas de Scotiabank Inverlat, pero no por un negocio o área de negocio en particular. La comparación de los analistas no se relaciona con una recomendación en particular; la comparación, entre otros factores, depende de la exactitud de las estimaciones y recomendaciones contenidas en este documento. Los analistas no reciben compensación alguna por parte de las emisiones de los valores que se describen en este reporte. Asimismo, los analistas no perciben compensación alguna de personas distintas al Grupo Financiero Scotiabank Inverlat o de sus subsidiarias y/o afiliadas con respecto a la elaboración de este reporte. Algunos de las empresas del Grupo Financiero Scotiabank Inverlat puede realizar inversiones por cuenta propia en los valores descritos en este documento. Este documento no puede fotocoparse, ser utilizado por cualquier medio electrónico o bien ser reproducido por algún otro medio o incluido en forma parcial o total; tampoco puede ser otorgado o divulgado sin la previa autorización de la Dirección de Estudios Económicos del Grupo Financiero Scotiabank Inverlat, S.A. de C.V. Los servicios de Scotia Inverlat Casa de Bolsa no están disponibles para personas en los Estados Unidos de América, salvo Inversiones Institucionales Mayores (Major Institutional Investors) o Corredores Registrados (Registered Broker Dealers).

**Estudios Económicos**

- Mario Correa 5123-2683
  - Carlos González 5123-2685
  - Luis A. Jaramillo 5123-2686
  - Silvia González 5123-2687
  - Diana G. Montiel 5123-3000 ext. 36760
- estudeco@scotiab.com.mx