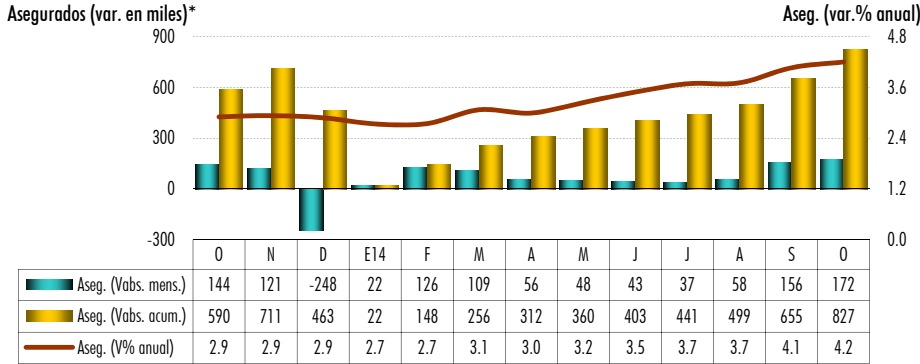


Empleo por Sector Económico y Entidad Federativa (Trabajadores Asegurados en el IMSS)

Mensajes Importantes

* El empleo formal del país, medido por los trabajadores asegurados en el IMSS se amplió en 172,134 puestos en octubre, su mayor aumento mensual de que se tiene registro, y en 827,166 plazas en los primeros diez meses del año.

* Así, la tasa de crecimiento anual del empleo aceleró de 4.1% a 4.2%, su mayor dinamismo en veinte meses, mismo que se está dando casi en forma generalizada, tanto por sector como por entidad federativa.



El IMSS reportó que el **número total de trabajadores asegurados** (permanentes y eventuales, tanto urbanos como del campo) sumó 17.352 millones en octubre, equivalente a un **aumento mensual de 172,134 plazas laborales**, el mayor crecimiento mensual del empleo de que se tenga registro, superando por supuesto al registrado un año antes (143,591). Así, su tasa de incremento anual se aceleró un poco más, de 4.1% a 4.2%, su mayor dinamismo en 20 meses. Con ello, **en lo que va del año se han creado 827,166 puestos de trabajo**, un monto superior a las 590,393 reportadas en igual lapso de 2013. Excluyendo al volátil rubro de eventuales del campo, el número de trabajadores afiliados sumó 17.208 millones, lo que implicó un crecimiento mensual de 162,431 empleos, auspiciando que su ritmo de aumento anual acelerara de 4.0% a 4.1%, también su mayor dinamismo desde febrero del año pasado, en tanto que en forma acumulada se crearon 852,259 empleos formales, frente a 628,370 de un año antes.

Por condición en el trabajo, en el mes los puestos urbanos permanentes subieron 123,955 unidades y los eventuales 48,179 unidades, en tanto que en los primeros diez meses del año el alza fue de 581,129 y 246,037 unidades, respectivamente.

Por sector económico, durante el décimo mes del año, el empleo mejoró en 8 de las 9 actividades en que se clasifica (agropecuarias, extractivas, transformación, construcción, comercio, transporte y comunicaciones, servicios para empresas y personas y en servicios sociales y comunales; sólo bajó en electricidad y agua); en los primeros ocho meses del año retrocedió en tres (agropecuarias, extractivas y electricidad y agua), mientras que en forma anual también disminuyó en dos (extractivas y electricidad y agua).

Por entidad federativa, el empleo se acrecentó en 30 estados del país en octubre (bajó en B.C.S. y Camp.); en 31 durante enero-octubre (sólo se contrajo en Ver.), al igual que respecto a un año antes (sólo retrocedió en B.C.S.), sobresaliendo en este último lapso 15 entidades por mostrar una tasa de aumento anual mayor a la del promedio nacional de 4.2%, siendo éstas Ags., B.C., Coah., Chih., D.F., Dgo., Gto., Gro., Jal., Nay., N.L., Qro., Q.R., Sin., y Zac.

Distribución y Dinamismo del Empleo por Sector de Actividad en Octubre

Sector	Número	Part. %	Vabs. mens.	Vabs. acum.	Vabs. anual	V% mens.	V% acum.	V% anual
Permanentes	14,831,481	85.5	123,955	581,129	506,715	0.8	4.1	3.5
Eventuales	2,520,746	14.5	48,179	246,037	193,076	1.9	10.8	8.3
Total Trabajadores	17,352,227	100.0	172,134	827,166	699,791	1.0	5.0	4.2
Agropecuario	532,880	3.1	15,034	-13,557	32,242	2.9	-2.5	6.4
Ind. Extractivas	132,731	0.8	143	-3,461	-6,382	0.1	-2.5	-4.6
Ind. Transformación	4,569,627	26.3	34,288	279,487	207,162	0.8	6.5	4.7
Construcción	1,485,904	8.6	40,492	219,013	135,834	2.8	17.3	10.1
Electricidad y Agua	145,647	0.8	-447	-3,635	-2,413	-0.3	-2.4	-1.6
Comercio	3,510,843	20.2	34,282	70,167	87,321	1.0	2.0	2.6
Transp. y comunic.	922,123	5.3	4,225	48,501	51,079	0.5	5.6	5.9
Serv. p/emp. y pers.	4,030,321	23.2	29,526	141,798	143,090	0.7	3.6	3.7
Serv. soc. y comun.	2,022,151	11.7	14,591	88,853	51,858	0.7	4.6	2.6

Distribución y Dinamismo Estatal del Empleo

Edo.	Octubre			Ene-Oct	Oct-14 / Oct-13
	Millones	Participación %	Vabs. mes		
Nal	17,352	100.0	172,134	827,166	4.2
Ags	0.259	1.5	1,751	17,262	6.8
BC	0.737	4.2	4,608	69,363	7.5
BCS	0.134	0.8	-323	3,286	-1.3
Camp	0.155	0.9	-1,072	2,393	0.6
Coah	0.680	3.9	7,552	41,837	5.3
Col	0.119	0.7	1,757	2,991	4.0
Chis	0.214	1.2	1,761	548	0.8
Chih	0.764	4.4	4,901	46,327	5.4
DF	3,051	17.6	32,741	157,231	4.6
Dgo	0.221	1.3	598	12,475	4.5
Gto	0.811	4.7	7,204	69,631	8.3
Gro	0.155	0.9	1,415	4,634	6.4
Hgo	0.206	1.2	1,121	14,545	4.0
Jal	1.463	8.4	15,931	65,802	4.2
Méx	1.377	7.9	9,381	56,368	2.5
Mich	0.362	2.1	2,879	12,681	3.8
Mor	0.198	1.1	1,886	1,423	1.0
Nay	0.124	0.7	2,278	4,042	5.6
NL	1.379	7.9	12,053	76,632	4.4
Oax	0.193	1.1	2,123	2,342	2.7
Pue	0.518	3.0	6,616	22,149	4.1
QR	0.452	2.6	5,997	31,577	4.9
Qro	0.312	1.8	2,479	15,410	7.2
SLP	0.362	2.1	3,959	13,435	3.3
Sin	0.463	2.7	14,395	16,477	6.3
Son	0.545	3.1	8,136	18,690	1.5
Tab	0.202	1.2	2,724	7,732	2.0
Tams	0.594	3.4	5,089	20,867	2.6
Tlax	0.083	0.5	1,540	6,268	4.1
Ver	0.745	4.3	7,998	-4,937	0.3
Yuc	0.316	1.8	1,722	9,244	2.7
Zac	0.157	0.9	934	8,621	6.3

Este documento, elaborado por la Dirección de Estudios Económicos, y dirigido exclusivamente a personas que radican en el territorio Mexicano, es publicado con la única intención de proporcionar información y análisis con base en las fuentes que se consideran fidedignas y que sin embargo, no garantizan su exactitud. Los opiniones, estimaciones y proyecciones contenidas aquí reflejan el punto de vista personal de los economistas y analistas de Scotiabank Inverlat satisfechos en el presente documento, no el de un área de negocio en particular y no necesariamente una opinión institucional. Dichas opiniones pueden modificarse de acuerdo con los cambios en las condiciones económicas, políticas y sociales, y no deben ser consideradas como una declaración unilateral de la voluntad, ni ser interpretadas como una oferta, sugerencia o invitación para comprar o vender valor alguno, o como una oferta, invitación o sugerencia para contratar los servicios de Scotiabank Inverlat. Asimismo el presente análisis no puede ser entendido como una Asesoría de Inversión ya que no constituye en forma alguna, una recomendación personalizada o quien lo recibe, por lo que la decisión de inversión sobre alguna o algunas emisiones(mencionadas) en el presente análisis es responsabilidad exclusiva del cliente en función de su perfil de inversión. Este documento es de libre distribución de acuerdo a "Plataformas de Venta". La compensación de los analistas que elaboraron el documento depende, entre otros factores, de la rentabilidad y la utilidad generada por todas las áreas de Scotiabank Inverlat, pero no por un negocio o área de negocio en particular. La compensación de los analistas no se relaciona con una recomendación en particular; la compensación, entre otros factores, depende de la exactitud de las estimaciones y recomendaciones contenidas en este documento. Los analistas no reciben compensación alguna por parte de las emisiones de los valores que se describen en este reporte. Asimismo, los analistas no perciben compensación alguna de personas distintas al Grupo Financiero Scotiabank Inverlat o de sus subsidiarias y/o afiliadas con respecto a la elaboración de este reporte. Alguno de las empresas del Grupo Financiero Scotiabank Inverlat puede realizar inversiones por cuenta propia en los valores descritos en este documento. Scotiabank Inverlat o alguna otra empresa del Grupo pueden tener alguna relación de negocios con los emisores de los valores contenidos en este reporte (agente colocador, agente estructurador, representante común, asesor financiero, servicios financieros, etc.). La Dirección de Estudios Económicos es un área independiente de las áreas de negocio, incluyendo el área de Operaciones y de Banca de Inversión, y no recibe remuneración, directa, o de cualquier forma, influencia alguna por parte de las áreas de negocio que pueda afectar en cualquier sentido los opiniones contenidas en este documento. Este documento no puede fotocoparse, ser utilizado por cualquier medio electrónico o bien ser reproducido por algún otro medio o método en forma parcial o total; tampoco puede ser otorgado o divulgado sin la previa autorización de la Dirección de Estudios Económicos del Grupo Financiero Scotiabank Inverlat, S.A. de C.V. Los servicios de Scotia Inverlat Casa de Bolsa no están disponibles para personas en los Estados Unidos de América, salvo Inversiones Institucionales Mayores (Major Institutional Investors) o Corredores Registrados (Registered Broker Dealers).

Estudios Económicos

- Mario Correa 5123-2683
 - Carlos González 5123-2685
 - Luis A. Jaramillo 5123-2686
 - Silvia González 5123-2687
 - Diana G. Montiel 5123-3000 ext. 36760
- estudeco@scotiab.com.mx