

## Inflación

### Mensajes Importantes ▶

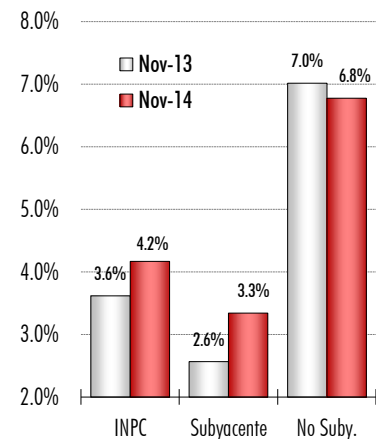
- El INPC se incrementó de 0.55% a 0.81% mensual en noviembre, ligeramente por debajo de lo esperado por el mercado (0.82%). Sin embargo, la inflación anual desaceleró de 4.30% a 4.17%, siendo superior a la del mismo mes un año anterior (3.62%).
- La inflación subyacente fue de 0.16% mensual, no obstante su variación anual avanzó de 3.32% a 3.34%.
- La inflación no subyacente fue de 2.83% mensual, aunque moderó su dinamismo de 7.51% a 6.78% anual.
- A pesar de que la inflación general anual superó al 4.0% por quinto mes consecutivo, ésta se desaceleró por primera vez desde mayo del presente año.

El **Índice Nacional de Precios al Consumidor (INPC)** reportó en el onceavo mes del año un alza mensual de 0.81% (vs 0.82% esperado y 0.55% previo), siendo su mayor aumento desde enero de 2014 y siendo su sexto avance continuo. Luego de seis aumentos en línea, la inflación anual desaceleró, desde el 4.30% registrado en octubre a 4.17% en este mes. Los resultados de la inflación general, tanto anual como mensual, fueron superiores a los de noviembre de 2013 (vs. 0.93% y 3.62%, respectivamente).

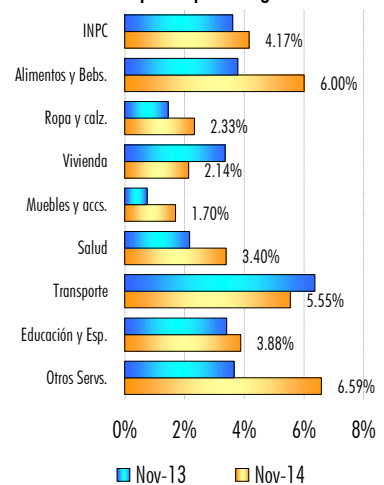
El **índice de precios subyacente** presentó un avance de 0.16% mensual (vs. 0.17% previsto y previo), su segunda reducción en línea; mientras que en su comparativo anual creció 3.34% (vs. 3.32% previo). A su interior, el subíndice de precios de los servicios mostró un incremento de 0.20% (vs. 0.17% previo), en dirección opuesta el de los precios de las mercancías se desaceleró de 0.12% (vs. 0.17% previo).

El **índice de precios no subyacente** subió 2.83% mensual (vs. 1.79% previo) y 6.78% anual (vs. 7.51% previo). Dentro de sus componentes, el subíndice de precios de los productos agropecuarios se incrementó 1.62% mensual (vs. 0.10% previo), en tanto que el subíndice de precios de los energéticos y tarifas autorizadas por distintos órdenes de gobierno lo hizo en 3.58% (vs. 2.84% previo).

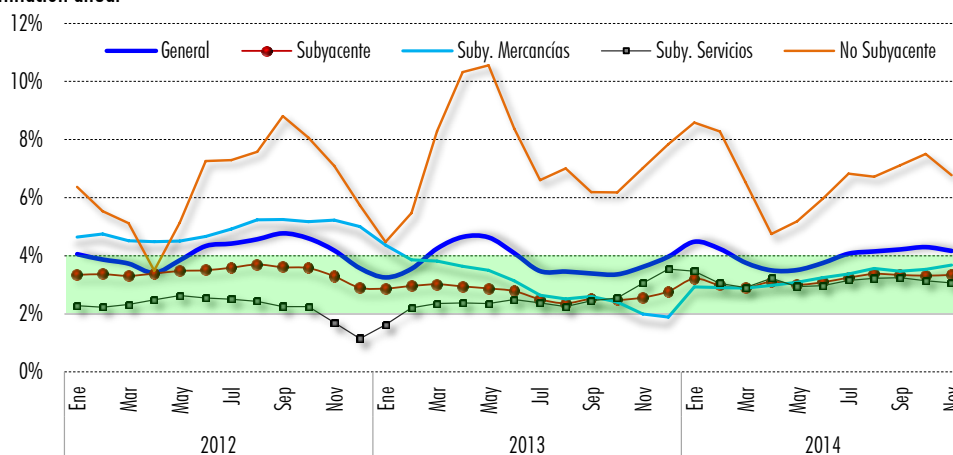
Inflación anual



Inflación anual por objeto del gasto



Inflación anual



Este documento, elaborado por la Dirección de Estudios Económicos, y dirigido exclusivamente a personas que radican en el territorio Mexicano, es publicado con la única intención de proporcionar información y análisis con base en las fuentes que se consideran fidedignas y que sin embargo, no garantizan su veracidad. Las opiniones, estimaciones y proyecciones contenidas aquí reflejan el punto de vista personal de los economistas y analistas de Scotiabank Invetat señalados en el presente documento, no el de un área de negocio en particular y no necesariamente una opinión institucional. Dichas opiniones pueden modificarse de acuerdo con los cambios en las condiciones económicas, políticas y sociales, y no deben ser consideradas como una declaración unilateral de la voluntad, ni ser interpretadas como una oferta, sugerencia o invitación para comprar o vender valor alguno, o como una oferta, invitación o sugerencia para contratar los servicios de Scotiabank Invetat. Asimismo el presente análisis no puede ser entendido como una Asesoría de Inversiones ya que no constituye en forma alguna, una recomendación personalizada a quien lo recibe, por lo que la decisión de inversión sobre alguno de algunos emisores(m) mencionada(s) en el presente análisis es responsabilidad exclusiva del cliente en función de su perfil de inversión. Este documento es de libre distribución de acuerdo a "Prácticas de Venta". La compensación de los analistas que elaboraron el documento depende, entre otros factores, de la rentabilidad y la utilidad generada por todos los días de Scotiabank Invetat, pero no por un negocio o área de negocio en particular. La compensación de los analistas no se relaciona con una recomendación en particular; la compensación, entre otros factores, depende de la actividad de las estimaciones y recomendaciones contenidas en este documento. Los analistas no reciben compensación alguna por parte de los emisores de los valores que se describen en este reporte. Asimismo, los analistas no perciben compensación alguna de personas distintas al Grupo Financiero Scotiabank Invetat o de sus subsidiarias y/o afiliadas con respecto a la elaboración de este reporte. Algunos de las empresas del Grupo Financiero Scotiabank Invetat puede reditar inversiones por cuenta propia en los valores descritos en este reporte. Scotiabank Invetat o alguna otra empresa del Grupo pueden tener alguna relación de negocios con los emisores de los valores contenidos en este reporte. (Agente colocador, agente estructurador, representante común, asesor financiero, servicios financieros, etc.). La Dirección de Estudios Económicos es un área independiente de los áreas de negocio, incluyendo el área de Operaciones y de Banca de Inversión y, no recibe remuneración, direct, o de cualquier forma, influencia alguna por parte de las áreas de negocio que pueda afectar en cualquier sentido las opiniones contenidas en este documento. Este documento no puede fotocoparse, ser utilizado por cualquier medio electrónico o bien ser reproducido por algún otro medio o método en forma parcial o total; tampoco puede ser otorgado o divulgado sin la previa autorización de la Dirección de Estudios Económicos de Grupo Financiero Scotiabank Invetat, S.A. de C.V. Los servicios de Scotia Invetat Casa de Bolsa no están disponibles para personas en los Estados Unidos de América, salvo Inversiones Institucionales Mayores (Major Institutional Investors) o Corredores Registrados (Registered Broker Dealers).

### Estudios Económicos

- Mario Correa 5123-2683
  - Carlos González 5123-2685
  - Silvia González 5123-2687
  - Luis Jaramillo 5123-2686
  - Gabriela Montiel 5123-0000 x. 36760
- estudeco@scotiab.com.mx

## Inflación

Por productos específicos, los cinco que tuvieron mayor incidencia al alza fueron electricidad (por la culminación del subsidio a algunas ciudades), jitomate, carne de res, loncherías, fondas, tosterías y taquerías, y huevo; en contraste, los cinco con mayor incidencia a la baja fueron gasolina de bajo octanaje (dada en la frontera del país), cebolla, servicios de telefonía móvil, pollo y manzana.

### Índice Nacional de Precios al Consumidor:

#### Genéricos con mayores incidencias

Noviembre de 2014

Productos con precios a la <b>alza</b>	Variación mensual	Incidencia <sup>1/</sup> mensual	Productos con precios a la <b>baja</b>	Variación mensual	Incidencia <sup>1/</sup> mensual
Electricidad <sup>2/</sup>	24.82	0.551	Gasolina de bajo octanaje	-0.62	-0.030
Jitomate	20.71	0.078	Cebolla	-8.92	-0.022
Carne de res	2.10	0.050	Servicio de telefonía móvil	-1.20	-0.015
Loncherías, fondas, tosterías y taquerías	0.72	0.030	Pollo	-0.76	-0.011
Huevo	3.35	0.026	Manzana	-4.66	-0.010
Vivienda propia	0.17	0.022	Papa y otros tubérculos	-4.11	-0.010
Automóviles	0.69	0.019	Carne de cerdo	-1.05	-0.009
Leche pasteurizada y fresca	1.10	0.016	Naranja	-15.88	-0.008
Limón	19.04	0.015	Refrescos envasados	-0.56	-0.007
Gas Doméstico LP	0.79	0.014	Aguacate	-5.86	-0.006

<sup>1/</sup> La incidencia se refiere a la contribución en puntos porcentuales de cada componente del INPC a la inflación general. Ésta se calcula utilizando los ponderadores de cada subíndice, así como los precios relativos y sus respectivas variaciones.

<sup>2/</sup> El programa de tarifas eléctricas de temporada cálida terminó su periodo de vigencia durante noviembre en las siguientes ciudades: Mexicali, Cd. Juárez, Culiacán, Chihuahua, Hermosillo, Matamoros, Colima, La Paz, Huatabampo y Cd. Jiménez.

En noviembre, por quinto mes consecutivo la inflación anual rebasó el objetivo del Banco de México de  $3.0\% \pm 1$ , provocado por el usual repunte en precios asociados a la culminación del programa de subsidios a la electricidad y por el incremento en algunos precios agropecuarios; sin embargo, hay que señalar que a pesar de que la inflación ha venido creciendo desde mayo este mes desaceleró. Habrá que estar al pendiente de la inflación en el último mes del año, donde veremos los efectos de la reciente intervención de SHCP y Banxico por medio de la subastas de dólares, con el fin de contrarrestar los riesgos que la apreciación del dólar genera sobre la inflación.

### Resultados comparativos de inflación

	Inflación Mensual				Inflación Anual	
	Ago-14	Sep-14	Oct-14	Nov-14	Oct-14	Nov-14
<b>INPC</b>	<b>0.36</b>	<b>0.44</b>	<b>0.55</b>	<b>0.81</b>	<b>4.30</b>	<b>4.17</b>
<b>Índice Subyacente</b>	<b>0.21</b>	<b>0.29</b>	<b>0.17</b>	<b>0.16</b>	<b>3.32</b>	<b>3.34</b>
Mercancías	0.45	0.32	0.17	0.12	3.53	3.68
Alimentos	0.36	0.21	0.27	0.09	5.33	5.40
Otras Mercancías	0.51	0.42	0.09	0.15	2.07	2.29
Servicios	0.02	0.27	0.17	0.20	3.14	3.06
Vivienda	0.16	0.19	0.15	0.16	2.14	2.13
Educación	0.91	2.26	0.00	0.00	4.31	4.30
Otros Servicios	-0.39	-0.24	0.23	0.29	3.86	3.69
<b>Inflación No Subyacente</b>	<b>0.83</b>	<b>0.92</b>	<b>1.79</b>	<b>2.83</b>	<b>7.51</b>	<b>6.78</b>
Precios Agropecuarios	1.95	2.02	0.10	1.62	8.46	7.04
Frutas y Verduras	2.11	2.88	0.42	2.89	1.31	-3.48
Resto de Agropecuarios	1.87	1.58	-0.06	0.95	12.62	13.63
Tarifas aut. gob. y energéticos	0.16	0.25	2.84	3.58	6.93	6.62