

Actividad Financiera, Agosto

Mensajes Importantes ▶

- En agosto, la actividad financiera se reactiva con fuerza luego de un par de meses presentando ligeras moderaciones.
- La captación bancaria alcanza un notable crecimiento de +12.3% real anual, impulsada por avances de dos dígitos tanto en los depósitos a la vista (+11.7%), como en los depósitos a plazo (+13.3%).
- El total del financiamiento directo al sector privado logra la tasa más alta desde agosto de 2013 (+7.9% real anual), además de mejoras respecto a julio en sus cuatro principales componentes: el dirigido a la vivienda (+9.0) y el otorgado a empresas y personas físicas (+9.3%); a media tabla se observa al destinado para el consumo que sin embargo alcanza +4.0%.
- El crédito bancario completa la tripla y se ubica en el mejor nivel desde enero de 2013 (+8.3% real anual), impulsado por el que se otorga al sector de los servicios (+9.5%), destacando el dirigido al comercio (+10.9%) y al transporte (49.9%); el crédito para el consumo se ubica detrás presentando el mayor avance en 2015 (+4.0%).

Captación Bancaria ▶

La captación de la banca comercial del público no bancario avanza en agosto hasta la tercer mejor tasa en lo que va del año con un crecimiento de +12.3% real anual (+10.8% previo y +5.9% en agosto de 2014), mejorando la perspectiva en este rubro para lo que resta del año, y con el apoyo de su segmento más importante de los **depósitos a la vista** —60.8% del total de la captación— que en el mismo mes alcanzó +11.7% real anual de incremento (+10.6% previo), secundado por los **depósitos a plazo** que lograron su tercera posición más alta en lo que va del año aumentando en doce meses +13.3% en términos reales (+11.1% previo).

Captación del Público No Bancario

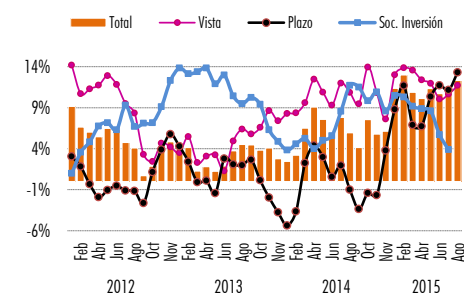
	Millones de Pesos		V% Anual		V Absoluta		Participación %	
	Ago-14	Ago-15	Nominal	Real	Annual	Mensual	Ago-14	Ago-15
Total	3,392,794	3,909,436	15.2%	12.3%	516,642	45,793	100.0	100.0
Vista	2,074,761	2,377,557	14.6%	11.7%	302,797	32,128	61.2	60.8
Intermediarios Financieros	66,845	79,464	18.9%	15.9%	12,619	-170	2.0	2.0
Sector Público	294,637	271,288	-7.9%	-10.2%	-23,349	-4,577	8.7	6.9
Empresas	840,911	1,035,017	23.1%	20.0%	194,106	61,198	24.8	26.5
Particulares	875,573	997,105	13.9%	11.0%	121,533	-22,666	25.8	25.5
Bancos Comerciales	-3,205	-5,316	65.9%	61.7%	-2,111	-1,657	-0.1	-0.1
Plazo	1,318,033	1,531,879	16.2%	13.3%	213,846	13,665	38.8	39.2
Intermediarios Financieros	370,972	464,813	25.3%	22.1%	93,840	9,651	10.9	11.9
Sector Público	15,027	11,584	-22.9%	-24.9%	-3,443	-2,087	0.4	0.3
Empresas	388,029	477,526	23.1%	20.0%	89,497	10,775	11.4	12.2
Particulares	581,420	618,032	6.3%	3.6%	36,612	-4,909	17.1	15.8
Bancos Comerciales	-37,415	-40,076	7.1%	4.4%	-2,661	235	-1.1	-1.0

Fuente: Elaborado por Estudios Económicos de Scotiabank con información de Banco de México.

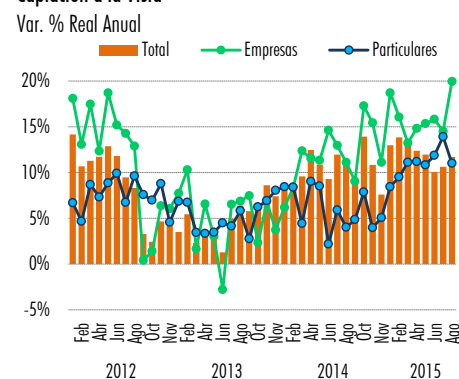
Al interior de la captación vía **depósitos a la vista** destacan en agosto los realizados por las **empresas** al aumentar +20.0% real anual desde un avance en julio de +14.5%, mientras los depósitos generados por los **particulares** se ubican justo en el nivel de avance anual promedio durante 2015 de +11.0% (+13.9% previo). Los de **intermediarios financieros**, no obstante, observan cierta moderación pero siguen con buen ritmo logrando +15.9% real anual (+18.2% previo).

Este documento, elaborado por la Dirección de Estudios Económicos, y dirigido exclusivamente a personas que radican en el territorio Mexicano, es publicado con la única intención de proporcionar información y análisis con base en las fuentes que se consideran fidedignas y que sin embargo, no garantizan su veracidad. Las opiniones, estimaciones y proyecciones contenidas aquí reflejan el punto de vista personal de los economistas y analistas de Scotiabank Inverlat señalados en el presente documento, no el de un área de negocio en particular y no necesariamente una opinión institucional. Dichas opiniones pueden modificarse de acuerdo con los cambios en las condiciones económicas, políticas y sociales, y no deben ser consideradas como una declaración unilateral de la voluntad, ni ser interpretadas como una oferta, sugerencia o invitación para comprar o vender valor alguno, o como una oferta, invitación o sugerencia para contratar los servicios de Scotiabank Inverlat. Asimismo el presente análisis no puede ser entendido como una Asesoría de Inversiones ya que no constituye en forma alguna, una recomendación personalizada a quien lo recibe, por lo que la decisión de inversión sobre alguna o algunas emisoras(m) mencionada(s) en el presente análisis es responsabilidad exclusiva del cliente en función de su perfil de inversión. Este documento es de libre distribución de acuerdo a "Prácticas de Venta". La compensación de los analistas que elaboraron el documento depende, entre otros factores, de la rentabilidad y la utilidad generada por todas las áreas de Scotiabank Inverlat, pero no por un negocio o área de negocio en particular. La compensación de los analistas no se relaciona con una recomendación en particular; la compensación, entre otros factores, depende de la asertividad de las estimaciones y recomendaciones contenidas en este documento. Los analistas no reciben compensación alguna por parte de las emisoras de los valores que se describen en este reporte. Asimismo, los analistas no percibirían compensación alguna de personas distintas al Grupo Financiero Scotiabank Inverlat o a de sus subsidiarias y/o afiliadas con respecto a la elaboración de este reporte. Algunos de las empresas del Grupo Financiero Scotiabank Inverlat puede realizar inversiones por cuenta propia en los valores descritos en este reporte. Scotiabank Inverlat o alguna otra empresa del Grupo pueden tener alguna relación de negocios con las emisoras de los valores contenidos en este reporte (agente colocador, agente estructurador, representante común, asesor financiero, servicios financieros, etc.). La Dirección de Estudios Económicos es un área independiente de las áreas de negocio, incluyendo el área de Operaciones y de Banca de Inversión, y no recibe remuneración, directriz, o de cualquier forma, influencia alguna por parte de las áreas de negocio que pueda afectar en cualquier sentido las opiniones contenidas en este documento. Este documento no puede fotocoparse, ser utilizado por cualquier medio electrónico o bien ser reproducido por algún otro medio o método en forma parcial o total; tampoco puede ser citado o divulgado sin la previa autorización de la Dirección de Estudios Económicos de Grupo Financiero Scotiabank Inverlat, S.A. de C.V. Los servicios de Scotia Inverlat Casa de Bolsa no están disponibles para personas en los Estados Unidos de América, salvo Inversionistas Institucionales Septiembreros (Major Institutional Investors) o Corredores Registrados (Registered Broker Dealers).

Captación de la Banca Comercial del Público No Bancario
Var. % Real Anual



Captación a la Vista



Estudios Económicos

- Mario Correa 5123-2683
 - Carlos González 5123-2685
 - Silvia González 5123-2687
 - Luis A. Jaramillo-Mosqueira 5123-2686
- estudeco@scotiab.com.mx

Respecto de los **depósitos a plazo**, resalta la mejoría en los realizados por **las empresas** que pasan de un avance de +15.2% en julio a +20.0% real anual en agosto, seguido por los de **intermediarios financieros** que en el mismo lapso mejoran de +16.0% real anual a +22.1%; el segmento correspondiente a los **particulares** pierde fortaleza pero crecen +3.6% (+5.5% previo), dejando atrás a los del **sector público no financiero** que en su quinto retroceso consecutivo caen hasta -24.9% real anual (-16.1% previo).

Agregados Monetarios ▶

La base monetaria creció +18.7% en términos reales anuales (+17.8% en julio), derivado del incremento temporal en la demanda de dinero asociado a la celebración de las pasadas elecciones, cuyo efecto se mantendrá pero irá desvaneciendo conforme nos acerquemos al final del año. Por componentes, el **agregado M1** avanzó +16.9% (billetes y monedas en circulación, más las cuentas de cheques en monedas nacional y extranjera), mientras el **agregado M4** aumentó +6.4%.

Financiamiento Bancario ▶

El financiamiento total otorgado por la banca comercial, que incluye la cartera de crédito vigente y vencida, y la cartera de valores, logró el segundo mejor avance en 2015 con +10.6% real anual (+8.9% previo y +5.0% en agosto de 2015), pero no supera el crecimiento observado en el **total del financiamiento directo al sector privado** que aumentó +7.9% real anual, pues éste último logró su tasa anual más alta desde agosto de 2013, destacando que sus cuatro principales componentes se vieron fortalecidos respecto a los avances en julio pasado, particularmente el otorgado a la **vivienda** con +9.0% de crecimiento (+8.9% previo), y a las **empresas y personas físicas** con +9.3% (+8.0% previo); al **consumo** se queda a media tabla pero aumenta +4.0% (+3.5% previo), mientras que al **sector público** avanza +22.8% real anual (+14.6% previo).

Financiamiento de la Banca Comercial

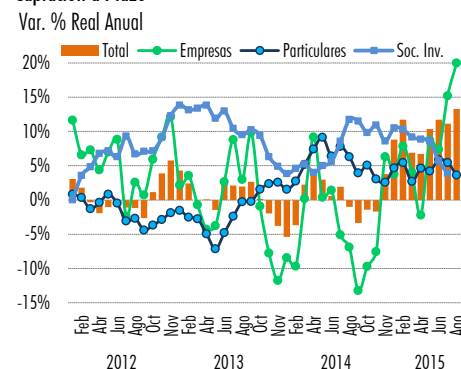
	Millones de pesos		V% Anual		Participación %	
	Ago-14	Ago-15	Nominal	Real	Ago-14	Ago-15
Financiamiento de la Banca Comercial	3,730,816	4,231,638	13.4	10.6	100.0	100.0
Al Sector Privado	2,812,848	3,110,312	10.6	7.8	75.4	73.5
Directo	2,770,875	3,067,112	10.7	7.9	74.3	72.5
Consumo	713,724	761,819	6.7	4.0	19.1	18.0
Vivienda	512,664	573,367	11.8	9.0	13.7	13.5
Empresas y P.F. Con Act. Emp.	1,408,411	1,578,762	12.1	9.3	37.8	37.3
A Estados y Municipios	295,622	312,983	5.9	3.2	7.9	7.4
Al Sector Público	588,123	741,155	26.0	22.8	15.8	17.5
Otros (IPAB, Pidiregas, FARAC)	34,223	67,189	96.3	91.4	0.9	1.6

Fuente: Elaborado por Estudios Económicos de Scotiabank con información de Banco de México.

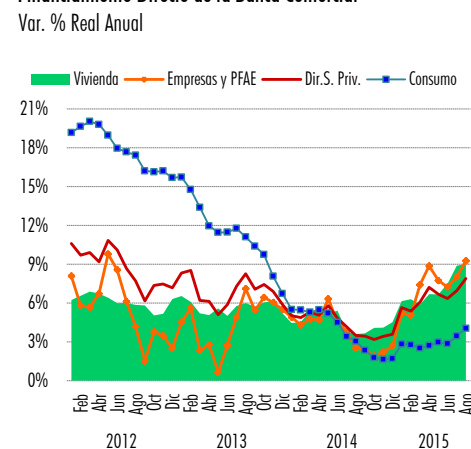
Crédito Bancario por Sector Económico ▶

El crédito bancario total otorgado por la banca comercial al sector privado para los distintos sectores económicos, completa la tercia de mejoras sustanciales dentro de la actividad financiera al lograr una tasa anual de crecimiento de +8.3% en términos reales (+7.4% previo y +3.0% en agosto de 2014), el más alto crecimiento observado desde enero de 2013, notoriamente impulsado por el crédito al **sector industrial** que avanza +11.6% real anual (+11.4% previo), seguido por el crédito otorgado al **sector de los servicios** que aumentó +9.5%. Al interior de los servicios, como usualmente sucede, destacan en agosto el otorgado **al comercio** con un crecimiento de +10.9% (+5.5% previo), así como aquél dedicado al **transporte** con +49.9% (+45.3% previo); el crédito a **vivienda**, por su parte, logra el mayor avance anual desde junio de 2008 registrando un aumento de +8.7% real

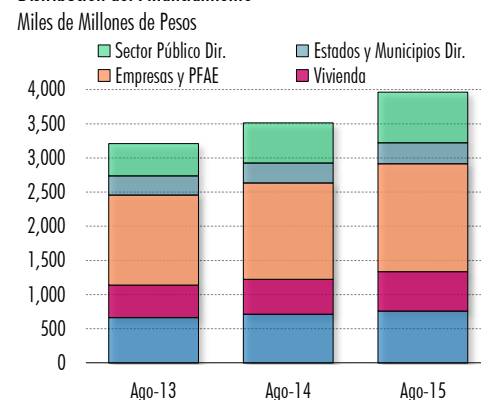
Captación a Plazo



Financiamiento Directo de la Banca Comercial



Distribución del Financiamiento



(+8.6% previo), con el dirigido a la **vivienda media y residencial** creciendo a tasa anual +10.5%.

El **crédito al consumo** en un proceso de mejora continua logra su mayor avance en 2015 de +4.0% real anual (+3.5% previo), fundamentalmente apoyado en el crédito para la compra de **bienes durables** que reportan un incremento de +8.4%, así como por los **créditos de nómina** con +17.1%, no obstante a tarjetas de crédito retrocede por vigésima segunda ocasión al mismo ritmo de julio (-0.9%).

Crédito Otorgado por la Banca Comercial, según la actividad de los prestatarios*

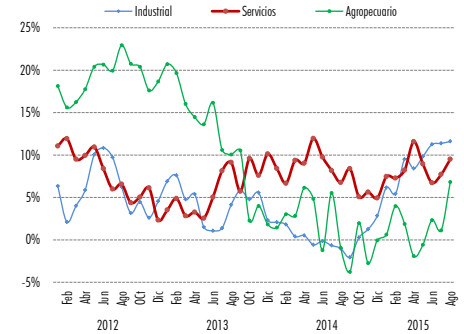
	Millones de Pesos		V% Anual		V Absoluta Mensual	Participación %		Aportación Ago-15
	Ago-14	Ago-15	Nominal	Real		Ago-14	Ago-15	
Total	2,589,227	2,876,045	11.1%	8.3%	42,713	100.0	100.0	8.3
Agropecuario	51,322	56,243	9.6%	6.8%	-305	2.0	2.0	0.1
Industrial	600,294	687,305	14.5%	11.6%	12,238	23.2	23.9	2.8
Minería	6,584	8,840	34.3%	30.9%	242	0.3	0.3	0.1
Manufacturas	310,057	364,933	17.7%	14.7%	5,318	12.0	12.7	1.9
Construcción	283,653	313,531	10.5%	7.7%	6,678	11.0	10.9	0.8
Servicios	709,635	797,279	12.4%	9.5%	14,127	27.4	27.7	2.6
Comercio	341,890	389,030	13.8%	10.9%	7,971	13.2	13.5	1.5
Transporte	57,739	88,775	53.8%	49.9%	2,490	2.2	3.1	1.5
Alquiler de Inmuebles	84,510	86,980	2.9%	0.3%	-677	3.3	3.0	0.0
Servs. Com. Soc. y Pers.	132,489	129,327	-2.4%	-4.8%	1,396	5.1	4.5	-0.2
Esparcimiento	32,574	29,306	-10.0%	-12.3%	488	1.3	1.0	-0.1
Financieros	12,722	16,065	26.3%	23.1%	859	0.5	0.6	0.1
Agrupaciones	1,432	2,015	40.7%	37.1%	-181	0.1	0.1	0.0
Otros	46,278	55,782	20.5%	17.5%	1,781	1.8	1.9	0.3
Vivienda	514,252	573,400	11.5%	8.7%	4,544	19.9	19.9	1.7
Interés Social	79,278	80,320	1.3%	-1.2%	-1,145	3.1	2.8	0.0
Media y Residencial	434,974	493,080	13.4%	10.5%	5,689	16.8	17.1	1.8
Consumo	713,724	761,819	6.7%	4.0%	12,110	27.6	26.5	1.1
Tarjeta de Crédito	310,671	315,879	1.7%	-0.9%	4,111	12.0	11.0	-0.1
Bienes Duraderos	67,409	74,972	11.2%	8.4%	514	2.6	2.6	0.2
Nómina	156,130	187,509	20.1%	17.1%	4,697	6.0	6.5	1.1
Personales	143,112	147,901	3.3%	0.7%	2,338	5.5	5.1	0.0
Otros	36,402	35,556	-2.3%	-4.8%	450	1.4	1.2	-0.1

Fuente: Elaborado por Estudios Económicos de Scotiabank con información de Banco de México.

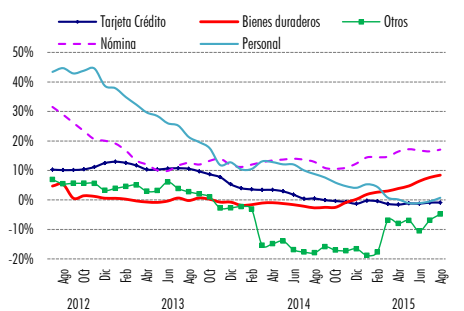
*Los montos incluyen cartera vigente, vencida, redescontada, intereses devengados sobre préstamos y créditos vigentes, intereses vencidos, esquema de participación de flujos con FOBAPROA y la cartera reestructurada en UDIS.

Fuente: Estudios Económicos de Scotiabank con información de Banco de México.

Crédito Comercial por Sector
Variación % Real Anual



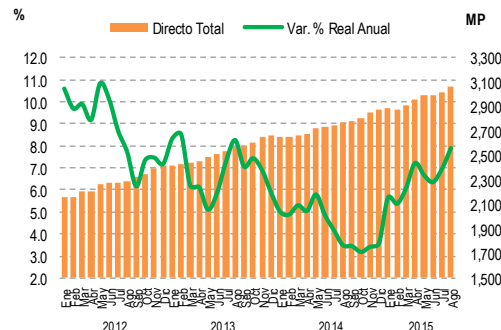
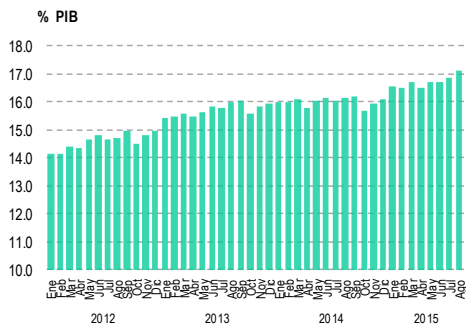
Crédito al Consumo
Variación % Real Anual



FINANCIAMIENTO DIRECTO AL SECTOR PRIVADO

Fecha	PIB	Miles de Millones de Pesos				% Respecto a PIB				Var. % Real Anual			
		Directo Total	Consumo	Vivienda	Empresas	Directo Total	Consumo	Vivienda	Empresas	Directo Total	Consumo	Vivienda	Empresas
ene.-11	13,914	1,879.3	416.5	372.0	1,024.4	13.5	3.0	2.7	7.4	4.0	2.0	3.1	6.2
feb.-11	13,914	1,896.4	419.9	373.6	1,039.3	13.6	3.0	2.7	7.5	5.1	3.9	3.1	7.7
mar.-11	13,914	1,933.2	425.8	377.7	1,064.2	13.9	3.1	2.7	7.6	7.9	7.0	4.2	11.1
abr.-11	14,163	1,960.0	435.6	380.4	1,056.4	13.8	3.1	2.7	7.5	9.0	8.8	3.9	10.1
may.-11	14,163	1,964.2	443.0	382.8	1,054.5	13.9	3.1	2.7	7.4	8.5	10.7	4.0	8.8
jun.-11	14,163	1,987.5	452.3	386.0	1,064.1	14.0	3.2	2.7	7.5	8.8	11.7	4.1	9.1
jul.-11	14,514	2,013.1	461.2	388.6	1,079.2	13.9	3.2	2.7	7.4	10.0	13.3	3.6	10.8
ago.-11	14,514	2,037.6	471.2	391.4	1,092.4	14.0	3.2	2.7	7.5	10.0	14.6	4.0	10.4
sep.-11	14,514	2,095.5	482.3	395.3	1,137.0	14.4	3.3	2.7	7.8	11.3	16.9	4.7	11.8
oct.-11	15,609	2,090.8	491.4	399.1	1,119.5	13.4	3.1	2.6	7.2	9.5	17.6	4.9	7.9
nov.-11	15,609	2,138.8	509.6	404.0	1,143.4	13.7	3.3	2.6	7.3	10.4	19.2	4.1	8.8
dic.-11	15,609	2,184.4	513.9	406.4	1,177.2	14.0	3.3	2.6	7.5	11.6	19.5	4.2	10.7
ene.-12	15,287	2,162.6	516.4	411.2	1,151.9	14.1	3.4	2.7	7.5	10.6	19.2	6.2	8.1
feb.-12	15,287	2,160.8	521.8	413.5	1,142.0	14.1	3.4	2.7	7.5	9.7	19.6	6.6	5.8
mar.-12	15,287	2,203.6	530.2	418.8	1,166.6	14.4	3.5	2.7	7.6	9.9	20.0	6.9	5.7
abr.-12	15,420	2,213.0	539.6	419.8	1,166.0	14.4	3.5	2.7	7.6	9.2	19.8	6.7	6.7
may.-12	15,420	2,261.0	547.3	423.0	1,202.3	14.7	3.5	2.7	7.8	10.8	19.0	6.4	9.8
jun.-12	15,420	2,283.2	556.6	426.8	1,205.3	14.8	3.6	2.8	7.8	10.1	18.0	6.0	8.6
jul.-12	15,596	2,284.4	566.7	430.2	1,195.7	14.6	3.6	2.8	7.7	8.7	17.7	6.0	6.1
ago.-12	15,596	2,295.2	578.6	433.3	1,190.0	14.7	3.7	2.8	7.6	7.7	17.4	5.9	4.2
sep.-12	15,596	2,331.0	587.3	438.2	1,209.4	14.9	3.8	2.8	7.8	6.2	16.2	5.8	1.5
oct.-12	16,204	2,347.7	597.0	438.5	1,215.2	14.5	3.7	2.7	7.5	7.4	16.1	5.0	3.8
nov.-12	16,204	2,394.6	616.9	442.7	1,232.5	14.8	3.8	2.7	7.6	7.5	16.2	5.2	3.5
dic.-12	16,204	2,424.9	615.7	447.4	1,249.8	15.0	3.8	2.8	7.7	7.2	15.7	6.3	2.5
ene.-13	15,697	2,418.8	617.1	452.3	1,243.3	15.4	3.9	2.9	7.9	8.3	15.7	6.5	4.5
feb.-13	15,697	2,428.3	620.2	454.3	1,248.8	15.5	4.0	2.9	8.0	8.5	14.8	6.1	5.6
mar.-13	15,697	2,439.9	626.8	459.3	1,244.7	15.5	4.0	2.9	7.9	6.2	13.4	5.2	2.3
abr.-13	15,901	2,457.9	632.3	461.6	1,253.9	15.5	4.0	2.9	7.9	6.1	12.0	5.1	2.8
may.-13	15,901	2,486.4	638.2	467.3	1,266.2	15.6	4.0	2.9	8.0	5.1	11.5	5.6	0.7
jun.-13	15,901	2,516.2	645.8	466.5	1,288.8	15.8	4.1	2.9	8.1	5.9	11.5	5.0	2.7
jul.-13	16,097	2,536.2	655.4	470.8	1,298.2	15.8	4.1	2.9	8.1	7.3	11.8	5.8	4.9
ago.-13	16,097	2,570.8	665.0	475.2	1,318.7	16.0	4.1	3.0	8.2	8.3	11.1	6.0	7.1
sep.-13	16,097	2,580.1	670.3	479.0	1,318.3	16.0	4.2	3.0	8.2	7.1	10.4	5.7	5.4
oct.-13	16,771	2,607.1	677.1	480.7	1,336.9	15.5	4.0	2.9	8.0	7.4	9.7	6.0	6.4
nov.-13	16,771	2,652.4	690.8	486.9	1,354.2	15.8	4.1	2.9	8.1	6.9	8.1	6.1	6.0
dic.-13	16,771	2,669.5	683.3	489.5	1,370.9	15.9	4.1	2.9	8.2	5.9	6.7	5.2	5.5
ene.-14	16,597	2,654.0	680.2	493.6	1,362.8	16.0	4.1	3.0	8.2	5.0	5.5	4.5	4.9
feb.-14	16,597	2,654.7	681.7	495.0	1,357.7	16.0	4.1	3.0	8.2	4.9	5.5	4.5	4.3
mar.-14	16,597	2,665.9	684.7	502.2	1,353.0	16.1	4.1	3.0	8.2	5.3	5.3	5.4	4.8
abr.-14	16,963	2,672.3	690.1	502.7	1,359.1	15.8	4.1	3.0	8.0	5.1	5.5	5.2	4.7
may.-14	16,963	2,722.8	695.0	508.9	1,393.5	16.1	4.1	3.0	8.2	5.8	5.2	5.2	6.3
jun.-14	16,963	2,737.1	700.2	510.2	1,397.5	16.1	4.1	3.0	8.2	4.8	4.5	5.4	4.5
jul.-14	17,174	2,749.4	705.4	508.5	1,402.0	16.0	4.1	3.0	8.2	4.2	3.4	3.8	3.8
ago.-14	17,174	2,770.9	713.7	512.7	1,408.4	16.1	4.2	3.0	8.2	3.5	3.0	3.6	2.5
sep.-14	17,174	2,781.7	714.9	517.4	1,405.9	16.2	4.2	3.0	8.2	3.4	2.3	3.7	2.3
oct.-14	17,912	2,805.8	718.8	521.8	1,421.0	15.7	4.0	2.9	7.9	3.2	1.8	4.1	1.9
nov.-14	17,912	2,857.4	731.3	527.9	1,441.8	16.0	4.1	2.9	8.0	3.4	1.6	4.1	2.2
dic.-14	17,912	2,877.8	723.2	532.5	1,465.0	16.1	4.0	3.0	8.2	3.6	1.7	4.5	2.7
ene.-15	17,460	2,889.9	720.9	540.1	1,477.9	16.6	4.1	3.1	8.5	5.6	2.8	6.1	5.2
feb.-15	17,460	2,881.1	721.7	541.9	1,469.2	16.5	4.1	3.1	8.4	5.4	2.8	6.3	5.1
mar.-15	17,460	2,916.4	724.0	548.4	1,498.9	16.7	4.1	3.1	8.6	6.1	2.5	5.9	7.4
abr.-15	17,919	2,953.0	730.5	552.7	1,524.8	16.5	4.1	3.1	8.5	7.2	2.7	6.7	8.9
may.-15	17,919	2,988.2	736.3	558.4	1,544.6	16.7	4.1	3.1	8.6	6.7	3.0	6.7	7.7
jun.-15	17,919	2,994.7	740.9	564.1	1,541.6	16.7	4.1	3.1	8.6	6.4	2.9	7.5	7.2
jul.-15	17,919	3,021.2	749.7	568.8	1,556.0	16.9	4.2	3.2	8.7	7.0	3.5	8.9	8.0
ago.-15	17,919	3,067.1	761.8	573.4	1,578.8	17.1	4.3	3.2	8.8	7.9	4.0	9.0	9.3

FINANCIAMIENTO DIRECTO AL SECTOR PRIVADO



CAPTACIÓN BANCARIA

Fecha	Miles de Millones de Pesos			% Respecto a PIB			Var. % Real Anual		
	Total	Vista	Plazo	Total	Vista	Plazo	Total	Vista	Plazo
ene.-11	2,443.4	1,340.1	1,103.3	17.6	9.6	7.9	6.9	8.6	4.8
feb.-11	2,473.0	1,345.9	1,127.2	17.8	9.7	8.1	8.4	9.8	6.9
mar.-11	2,563.6	1,398.5	1,165.1	18.4	10.1	8.4	11.1	13.2	8.8
abr.-11	2,541.6	1,371.0	1,170.7	17.9	9.7	8.3	11.0	12.5	9.3
may.-11	2,534.1	1,363.5	1,170.5	17.9	9.6	8.3	9.8	9.9	9.7
jun.-11	2,602.5	1,458.8	1,143.7	18.4	10.3	8.1	9.4	14.2	3.8
jul.-11	2,575.5	1,426.6	1,148.9	17.7	9.8	7.9	7.7	11.8	3.0
ago.-11	2,613.9	1,441.3	1,172.5	18.0	9.9	8.1	8.2	12.2	3.6
sep.-11	2,735.0	1,542.9	1,192.1	18.8	10.6	8.2	11.1	15.4	6.0
oct.-11	2,700.5	1,525.9	1,174.6	17.3	9.8	7.5	9.8	16.6	2.1
nov.-11	2,715.8	1,547.7	1,168.1	17.4	9.9	7.5	9.1	13.9	3.4
dic.-11	2,827.6	1,665.0	1,162.6	18.1	10.7	7.4	6.4	9.7	2.0
ene.-12	2,774.9	1,592.0	1,182.9	18.2	10.4	7.7	9.2	14.2	3.1
feb.-12	2,739.2	1,547.3	1,191.9	17.9	10.1	7.8	6.6	10.7	1.8
mar.-12	2,819.1	1,614.5	1,204.6	18.4	10.6	7.9	6.0	11.3	-0.3
abr.-12	2,771.4	1,584.0	1,187.4	18.0	10.3	7.7	5.4	11.7	-1.9
may.-12	2,801.6	1,598.7	1,202.9	18.2	10.4	7.8	6.5	12.9	-1.0
jun.-12	2,888.8	1,701.9	1,186.9	18.7	11.0	7.7	6.4	11.8	-0.5
jul.-12	2,817.2	1,630.9	1,186.3	18.1	10.5	7.6	4.8	9.5	-1.1
ago.-12	2,844.6	1,632.8	1,211.8	18.2	10.5	7.8	4.1	8.3	-1.2
sep.-12	2,885.7	1,669.7	1,216.0	18.5	10.7	7.8	0.7	3.3	-2.6
oct.-12	2,877.2	1,634.7	1,242.5	17.8	10.1	7.7	1.9	2.4	1.1
nov.-12	2,951.4	1,687.4	1,264.0	18.2	10.4	7.8	4.3	4.7	3.9
dic.-12	3,070.4	1,796.9	1,273.5	18.9	11.1	7.9	4.8	4.2	5.8
ene.-13	2,975.1	1,701.3	1,273.8	19.0	10.8	8.1	3.8	3.5	4.3
feb.-13	2,953.7	1,689.6	1,264.0	18.8	10.8	8.1	4.1	5.4	2.4
mar.-13	2,976.4	1,721.7	1,254.7	19.0	11.0	8.0	1.3	2.3	-0.1
abr.-13	2,952.5	1,708.7	1,243.8	18.6	10.7	7.8	1.8	3.1	0.1
may.-13	2,967.4	1,726.9	1,240.5	18.7	10.9	7.8	1.2	3.2	-1.4
jun.-13	3,063.8	1,794.1	1,269.6	19.3	11.3	8.0	1.9	1.3	2.8
jul.-13	3,023.8	1,770.6	1,253.2	18.8	11.0	7.8	3.7	4.9	2.1
ago.-13	3,075.3	1,797.0	1,278.3	19.1	11.2	7.9	4.5	6.4	2.0
sep.-13	3,116.9	1,826.3	1,290.6	19.4	11.3	8.0	4.5	5.8	2.6
oct.-13	3,086.9	1,800.8	1,286.1	18.4	10.7	7.7	3.8	6.6	0.1
nov.-13	3,183.0	1,899.1	1,283.9	19.0	11.3	7.7	4.1	8.6	-2.0
dic.-13	3,280.6	2,006.6	1,274.1	19.6	12.0	7.6	2.8	7.4	-3.8
ene.-14	3,184.1	1,924.9	1,259.2	19.2	11.6	7.6	2.4	8.3	-5.4
feb.-14	3,177.4	1,908.2	1,269.2	19.1	11.5	7.6	3.2	8.3	-3.7
mar.-14	3,289.0	1,957.7	1,331.3	19.8	11.8	8.0	6.5	9.6	2.3
abr.-14	3,332.8	1,989.0	1,343.8	19.6	11.7	7.9	9.1	12.5	4.4
may.-14	3,304.1	1,981.9	1,322.2	19.5	11.7	7.8	7.6	10.9	3.0
jun.-14	3,359.1	2,034.6	1,324.5	19.8	12.0	7.8	5.7	9.3	0.6
jul.-14	3,393.0	2,063.3	1,329.6	19.8	12.0	7.7	7.8	12.0	1.9
ago.-14	3,392.8	2,074.8	1,318.0	19.8	12.1	7.7	5.9	10.9	-1.0
sep.-14	3,383.0	2,083.4	1,299.6	19.7	12.1	7.6	4.1	9.5	-3.4
oct.-14	3,462.5	2,140.1	1,322.4	19.3	11.9	7.4	7.5	13.9	-1.4
nov.-14	3,507.5	2,192.6	1,314.9	19.6	12.2	7.3	5.8	10.8	-1.7
dic.-14	3,623.1	2,247.2	1,376.0	20.2	12.5	7.7	6.1	7.6	3.8
ene.-15	3,653.9	2,241.8	1,412.0	20.9	12.8	8.1	11.3	13.0	8.8
feb.-15	3,697.8	2,237.7	1,460.2	21.2	12.8	8.4	13.0	13.8	11.7
mar.-15	3,760.6	2,293.2	1,467.4	21.5	13.1	8.4	10.9	13.6	6.9
abr.-15	3,782.1	2,303.9	1,478.2	21.1	12.9	8.2	10.1	12.4	6.7
may.-15	3,783.8	2,283.0	1,500.9	21.1	12.7	8.4	11.3	12.0	10.3
jun.-15	3,825.5	2,303.3	1,522.2	21.3	12.9	8.5	10.7	10.0	11.7
jul.-15	3,863.6	2,345.4	1,518.2	21.6	13.1	8.5	10.8	10.6	11.1
ago.-15	3,909.4	2,377.6	1,531.9	21.8	13.3	8.5	12.3	11.7	13.3

