

## Índice de Confianza del Consumidor, Junio

### Mensajes Importantes:

- En junio, la confianza del consumidor se fortalece y logra el mejor nivel desde agosto de 2013 con 94.7 puntos, y una incremento anual de +4.1%.
- Las mejoras se observan en todos sus componentes, pero destacan: el que mide la propensión actual para la compra de bienes durables que aumenta +15.9% anual, así como los que capturan las perspectivas económicas tanto de los hogares como del país para los próximos 12 meses, que avanzan +2.5% (+0.5% en mayo) y +0.9% (-3.0% en mayo), respectivamente.
- En el comparativo mensual se alcanza +1.96% —el mejor avance mensual de los últimos siete meses— con una clara tendencia positiva y conjunta entre aquellos que miden las perspectivas económicas tanto de los hogares como del país, y la predisposición de los consumidores para la compra de bienes durables.

Con notable fortaleza, la confianza del consumidor resurge luego de altibajos en los últimos ocho meses y logra en junio el mejor nivel desde agosto de 2013. Sumado a ello, como mejora cualitativa debe considerarse que finalmente se registran mejoras simultáneas y sustantivas en las perspectivas de los consumidores sobre las condiciones económicas tanto de los hogares como del país para los próximos 12 meses, explicando así que el mayor impulso este mes provenga del avance en la propensión de los consumidores para realizar compras de bienes durables, fenómeno que proyecta —de acuerdo al comportamiento coincidente de los últimos meses— una recuperación tanto de la actividad comercial interna en el segmento al menudeo (por lo menos), como del consumo privado en el mercado interior, particularmente en el de bienes nacionales. Se espera que esta dinámica, aún de manera desfasada, catalice también por esta misma razón, en una recuperación de los niveles de confianza empresarial que, para este mismo mes, cayeron de manera simultánea para el comercio, la construcción y el sector manufacturero.

En junio, el **Índice de Confianza del Consumidor (ICC) en México se sitúa en 94.7 puntos (pts.) de acuerdo a cifras originales**. La cifra es +4.1% mayor al dato de junio de 2014 (91.0pts.), compensando la debilidad de los últimos cinco meses respecto a meses similares de 2014, y estabilizando así el nivel acumulado de enero a junio con un crecimiento de +4.3% anual, desde un valor a inicios de 2015 de +7.8%.

### Índice de Confianza del Consumidor por Componentes

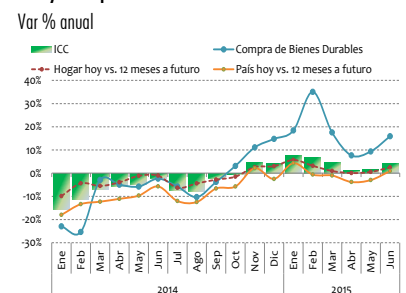
ICC / Componentes	Var % anual (con cifras originales)						
	Jun-14	Ene-15	Feb-15	Mar-15	Abr-15	May-15	Jun-15
<b>Confianza del Consumidor</b>	-2.4	7.8	6.8	4.8	1.2	1.4	4.1
Hogar hoy vs. 12 meses antes	3.5	8.3	4.7	5.4	2.4	1.8	1.8
Hogar hoy vs. 12 meses a futuro	-1.1	5.7	3.2	0.9	0.0	0.5	2.5
País hoy vs. 12 meses antes	-0.1	5.4	0.8	4.0	0.6	-0.6	1.8
País hoy vs. 12 meses a futuro	-0.1	4.3	-0.6	-1.0	-3.8	-3.0	0.9
Propensión para la compra de bienes durables	-0.0	18.4	35.1	17.5	7.7	9.4	15.9

De acuerdo a la **variación anual con cifras originales**, el ICC registrado en junio es producto de avances en todos sus componentes, conjunto dentro del que destacan de manera relevante el indicador que mide el **sentimiento del consumidor para realizar compra de bienes durables** que aumenta su nivel en +15.9% anual, así como también el que captura la **confianza de que la economía del hogar habrá de mejorar en los próximos 12 meses** que presenta un incremento de +2.5% anual; en sincronía con éste último haciendo importante el comportamiento del ICC en este mes, se observa un fuerte repunte en la perspectiva del

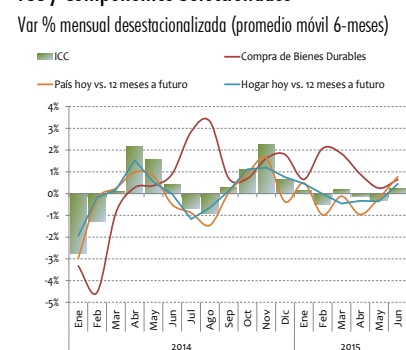
Este documento, elaborado por la Dirección de Estudios Económicos, y dirigido exclusivamente a personas que radican en el territorio Mexicano, es publicado con la única intención de proporcionar información y análisis con base en las fuentes que se consideran fidedignas y que sin embargo, no garantizan su veracidad. Las opiniones, estimaciones y proyecciones contenidas aquí reflejan el punto de vista personal de los economistas y analistas de Scotiabank Inverlat señalados en el presente documento, no el de un área de negocio en particular y no necesariamente una opinión institucional. Dichas opiniones pueden modificarse de acuerdo con los cambios en las condiciones económicas, políticas y sociales, y no deben ser consideradas como una declaración unilateral de la voluntad, ni ser interpretadas como una oferta, sugerencia o invitación para comprar o vender valor alguno, o como una oferta, invitación o sugerencia para contratar los servicios de Scotiabank Inverlat. Asimismo el presente análisis no puede ser entendido como una Asesoría de Inversiones ya que no constituye en forma alguna, una recomendación personalizada a quien lo recibe, por lo que la decisión de inversión sobre alguno de algunos emisores(s) mencionada(s) en el presente análisis es responsabilidad exclusiva del cliente en función de su perfil de inversión. Este documento es de libre distribución de acuerdo a "Prácticas de Venta". La compensación de los analistas que elaboraron el documento depende, entre otros factores, de la rentabilidad y la utilidad generada por todos los áreas de Scotiabank Inverlat, pero no por un negocio o área de negocio en particular. La compensación de los analistas no se relaciona con una recomendación en particular; la compensación, entre otros factores, depende de la aserividad de las estimaciones y recomendaciones contenidas en este documento. Los analistas no reciben compensación alguna por parte de los emisores de los valores que se describen en este reporte. Asimismo, los analistas no perciben compensación alguna de personas distintas al Grupo Financiero Scotiabank Inverlat o de sus subsidiarias y/o afiliadas con respecto a la elaboración de este reporte. Alguno de las empresas del Grupo Financiero Scotiabank Inverlat puede realizar inversiones por cuenta propia en los valores descritos en este reporte. Scotiabank Inverlat o alguna otra empresa del Grupo pueden tener alguna relación de negocios con los emisores de los valores contenidos en este reporte (agente colocador, agente estructurador, representante común, asesor financiero, servicios financieros, etc.). La Dirección de Estudios Económicos es un área independiente de las áreas de negocio, incluyendo el área de Operaciones y Banca de Inversión, y no recibe remuneración, directriz, o de cualquier forma, influencia alguna por parte de las áreas de negocio que pueda afectar en cualquier sentido las opiniones contenidas en este documento. Este documento no puede fotocoparse, ser utilizado por cualquier medio electrónico o bien ser reproducido por algún otro medio o método en forma parcial o total; tampoco puede ser otorgado o divulgado sin la previa autorización de la Dirección de Estudios Económicos de Grupo Financiero Scotiabank Inverlat, S.A. de CV. Los servicios de Scotia Inverlat Casa de Bolsa no están disponibles para personas en los Estados Unidos de América, salvo Inversionistas Institucionales Mayores (Major Institutional Investors) o Corredores Registrados (Registered Broker Dealers).

• Luis A. Jaramillo-Mosqueira 5123-2686  
[ljmosqueira@scotiabank.com.mx](mailto:ljmosqueira@scotiabank.com.mx)

### ICC y Componentes Seleccionados



### ICC y Componentes Seleccionados



### Estudios Económicos

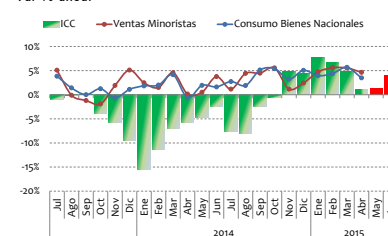
- Mario Augusto Correa Martínez 5123-2683
  - Carlos González Martínez 5123-2685
  - Luis Armando Jaramillo-Mosqueira 5123-2686
  - Silvia González Anaya 5123-2687
  - Maribel Lares ext. 36760
- studeco@scotiab.com.mx

consumidor para una mejora en las condiciones económicas de México en los próximos 12 meses, avanzando respecto a junio de 2014 en +0.9% (-3.0% en mayo), luego de 4 notorios y crecientes retrocesos en línea. No obstante estas notables mejoras, en el acumulado del primer semestre, el segundo mejor indicador ha sido el que mide la *situación económica del hogar con respecto a la que tenían hace 12 meses* acumulando un avance de +4.0% anual, liderado por el indicador (el más robusto desde finales de 2014) que mide la *propensión de los hogares para la compra de bienes durables* que ha avanzado +16.6% en lo que va del año.

**En el comparativo mensual desestacionalizado, el ICC aumenta +1.96%** —el más fuerte impulso de los últimos siete meses— respecto al registro de mayo, respaldado de manera relevante, al igual que a lo largo del año, por el componente que mide la propensión de los consumidores para adquirir bienes de consumo duradero (+3.87%), así como en mejoras en la percepción de los consumidores sobre la situación económica del país para los próximos 12 meses (+2.92%), y en el comparativo que hacen los consumidores hoy día respecto al pasado reciente sobre de las condiciones económicas de México (+2.53%); sin embargo, al igual que en el análisis de las variaciones anuales, de acuerdo al promedio móvil de seis meses, los componentes que hasta junio muestran ya una clara y permanente tendencia al alza son aquellos que miden las perspectivas de los consumidores sobre las condiciones económicas tanto de sus hogares como del país en su conjunto.

## Comparativo ICC, Consumo Privado y Ventas

Var % anual



## Índice de Confianza del Consumidor por Componentes

ICC / Componentes	Var % mensual desestacionalizada						
	May-14	Ene-15	Feb-15	Mar-15	Abr-15	May-15	Jun-15
<b>Confianza del Consumidor</b>	0.55	-0.92	1.17	0.26	-1.88	0.60	1.96
Hogar hoy vs. 12 meses antes	1.48	-1.08	-0.89	1.67	-1.37	0.39	-0.28
Hogar hoy vs. 12 meses a futuro	0.49	-0.99	0.88	-1.26	-0.61	0.80	1.14
País hoy vs. 12 meses antes	0.53	-1.20	-1.24	2.46	-2.54	1.06	2.53
País hoy vs. 12 meses a futuro	1.81	1.87	-2.22	-0.01	-0.66	0.06	2.92
Propensión para la compra de bienes durables	-0.28	-6.36	6.09	2.76	-3.88	1.41	3.87

**Nota metodológica:** El índice de Confianza del Consumidor ICC se genera a partir de los datos de la Encuesta Nacional sobre Confianza del Consumidor (ENCO), y se elabora conjuntamente entre Instituto Nacional de Estadística y Geografía (INEGI) y el Banco de México. La ENCO se lleva a cabo durante los primeros veinte días de cada mes, a partir de una muestra de 2,336 viviendas urbanas a nivel nacional, en 32 ciudades comprendidas en el total de entidades federativas. El índice refleja —de acuerdo a la respuesta de los entrevistados, mayores de 18 años— el sentimiento del consumidor hoy día, respecto al de hace 12 meses, como también del presente comparado con lo que esperan en doce meses a futuro.