

Tasa de Desocupación en Noviembre

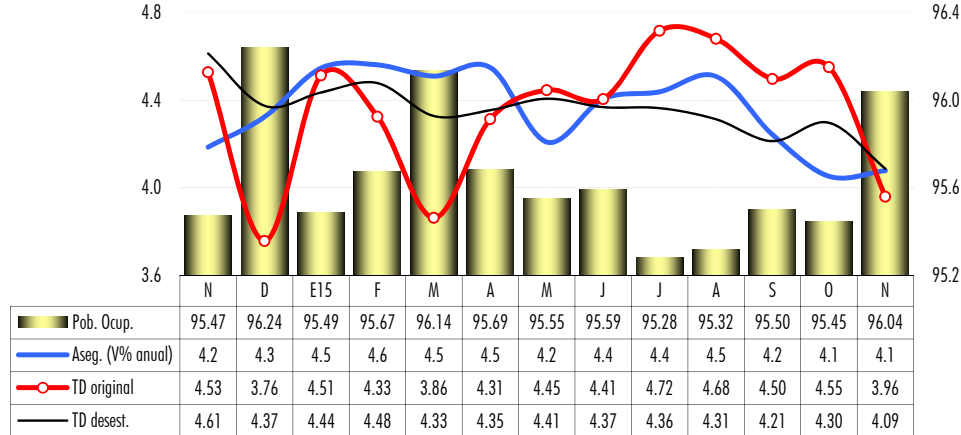
Mensajes Importantes ▶

- En noviembre la tasa de desocupación original se situó en 3.96%, sumando 12 meses continuos en un nivel inferior al de un año antes, 14 consecutivos debajo de 5.00%, y junto con su medición desestacionalizada, que bajó de 4.30% a 4.09%, fueron las más reducidas en siete años.
- Los favorables resultados en materia tasa de desocupación y de generación de empleo formal, que ya acumula 15 meses con un ritmo de crecimiento mayor al 4.0% anual, siguen sugiriendo un positivo desempeño de la economía mexicana conforme transcurre el 2015-IV.
- Por su parte, las tasas de ocupación e informalidad laboral parecen haber encontrado piso, ya que su tendencia decreciente se ha detenido y comienzan a superar sus niveles de un año antes.

Empleo y Desempleo

Aseg. IMSS (V%a) y TD (% PEA)

Población Ocupada (% PEA)



Según la Encuesta Nacional de Ocupación y Empleo, en noviembre el **61.46% (tasa de participación)** de la población en edad de trabajar (15 años y más) fue económicamente activa (PEA, personas ocupadas o que buscaban estarlo), porcentaje mayor al de un año antes (59.63%). El 96.04% de la PEA se identificó como población ocupada (POC), lo que significa que la **tasa de desocupación (TD) fue de 3.96% en noviembre**, la tercera más baja del año, y de hecho fue la más reducida desde junio de 2008 (3.37%), superando lo previsto (4.30%) y por décimo segundo mes consecutivo fue inferior a la de igual mes de un año antes (4.53%). Por su parte, la **TD desestacionalizada se redujo de 4.30% a 4.09%**, siendo la más baja desde octubre de 2008 (4.03%).

La **tasa de subocupación** (gente con necesidad y disponibilidad para trabajar más horas) en su medición original fue de 9.16% de la POC (vs. 7.66% de un año antes), en tanto que ajustada por estacionalidad subió de 8.22% a 9.40%. En cuanto a otros indicadores laborales complementarios, la **tasa de presión general** (que incluye además de desocupados, a ocupados que buscan empleo, para cambiarlo o tener un segundo trabajo) se situó en 7.97% de la PEA (vs. 8.04% un año antes); la **tasa de informalidad laboral** (que alude a la suma, sin duplicar, de los ocupados que son laboralmente vulnerables por la naturaleza de la unidad económica para la que trabajan, con aquellos cuyo vínculo o dependencia laboral no es reconocido por su fuente de trabajo) fue de 58.01% de la POC (vs. 56.77% en noviembre de 2014), y la **tasa de ocupación en el sector informal** (referente a personas que trabajan para unidades económicas no agropecuarias operadas sin registros contables y que funcionan a partir de los recursos del hogar o de la persona que encabeza la actividad sin que se constituya como empresa) fue de 27.36% de la POC (vs. 26.52% un año antes). Aquí cabe resaltar que se sigue percibiendo que las tasas de ocupación e informalidad laboral parecieran haber encontrado un piso, ya que su tendencia decreciente se ha detenido y han comenzado a superar sus niveles de un año antes.

En su **desempeño regional**, el comparativo anual del promedio móvil de tres meses de la TD a nivel nacional pasó de 4.80% en noviembre de 2014 a 4.34% en el mes que se reporta, disminución que se originó en una menor TD, respecto a la de un año antes, en 26 de las 32 entidades federativas del país.

En resumen, la tasa de desocupación sumó doce meses en un nivel inferior al de un año antes, catorce debajo de 5.00% y, junto con su medición desestacionalizada, se situó en sus menores niveles en siete años. Ello coincide con el desempeño en la generación de empleo formal, ya que en noviembre el número de trabajadores afiliados al IMSS se amplió en 132,279 unidades, lo que implicó 39,004 empleos más "que el promedio registrado en los meses de noviembre de los 10 años previos (93,276)". De hecho, este es el segundo mayor aumento registrado en noviembre durante los últimos 10 años", señaló el IMSS. Así, el crecimiento de los últimos doce meses, de 712,670 puestos, mantuvo una tasa de avance anual constante de 4.1%, o sea que por décimo quinto mes continuo superó el 4%. Los resultados en materia de **empleo y desempleo sugieren un positivo desempeño de la economía en 2015-IV**.

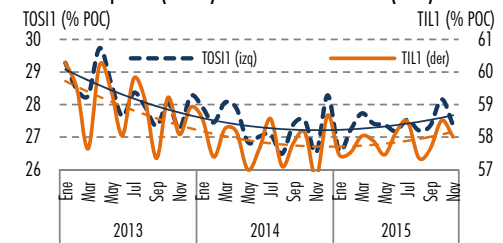
Este documento, elaborado por la Dirección de Estudios Económicos, y dirigido exclusivamente a personas que radican en el territorio mexicano, es publicado con la única intención de proporcionar información y análisis con base en los hechos que se consideran fehacientes y que sin embargo, no garantizan su veracidad. Las opiniones, estimaciones y proyecciones contenidas aquí reflejan el punto de vista personal de los economistas y analistas de Scotiabank Invetat limitados en el presente documento, no el de un área de negocio en particular y no necesariamente una opinión institucional. Dichas opiniones pueden modificarse de acuerdo con los cambios en las condiciones económicas, políticas y sociales, y no deben ser consideradas como una declaración unilateral de la voluntad, ni ser interpretadas como una oferta, sugerencia o invitación para comprar o vender valores alguna, o como una oferta, invitación o sugerencia para contratar los servicios de Scotiabank Invetat. Asimismo el presente análisis no puede ser entendido como una Asociación de Inversores ya que no constituye en forma alguna, una recomendación personalizada o quien lo recibe, por lo que la decisión de inversión sobre alguna o algunas emisiones(m) mencionada(s) en el presente análisis es responsabilidad exclusiva del cliente en función de su perfil de inversión. Este documento es de libre distribución de acuerdo a "Prácticas de Venta". La compensación de los analistas que elaboraron el documento depende, entre otros factores, de la rentabilidad y la utilidad generada por todos los áreas de Scotiabank Invetat, pero no por un negocio o área de negocio en particular. La compensación de los analistas no se relaciona con una recomendación en particular; la compensación, entre otros factores, depende de la rentabilidad de los estimaciones y recomendaciones contenidas en este documento. Los analistas no reciben compensación alguna por parte de los emisores de los valores que se describen en este reporte. Asimismo, los analistas no perciben compensación alguna de personas distintas al Grupo Financiero Scotiabank Invetat o de sus subsidiarias y/o filiales con respecto a la elaboración de este reporte. Algunos de las empresas del Grupo Financiero Scotiabank Invetat pueden realizar inversiones por cuenta propia en los valores descritos en este reporte. Scotiabank Invetat o alguna otra empresa del Grupo pueden tener alguna relación de negocios con los emisores de los valores contenidos en este reporte (agente colocador, agente estructurador, representante común, asesor financiero, servicios financieros, etc.). La Dirección de Estudios Económicos es un área independiente de los áreas de negocio, incluyendo el área de Operaciones y de Banca de Inversión, y no recibe remuneración, directa, o de cualquier forma, influencia alguna por parte de los áreas de negocio que pueda afectar en cualquier sentido los opiniones contenidas en este documento. Este documento no puede interpretarse, ser utilizado por cualquier medio electrónico o bien ser reproducido por algún otro medio o método en forma parcial o total; tampoco puede ser otorgado o divulgado sin la previa autorización de la Dirección de Estudios Económicos de Grupo Financiero Scotiabank Invetat, S.A. de C.V. Los servicios de Scotiabank Invetat Casa de Bolsa no están disponibles para personas en los Estados Unidos de América, salvo Inversionistas Institucionales Mayores (Major Institutional Investors) o Corredores Registrados (Registered Broker Dealers).

Tasas de Ocupación y Desocupación

Concepto	Nov 14	Dic 14	Oct 15	Nov 15
Tasa de Participación ^{1/}	59.63	59.86	60.07	61.46
Tasa de Desocupación (TD) ^{2/}	4.53	3.76	4.55	3.96
TD desestacionalizada ^{2/}	4.61	4.37	4.30	4.09
Tasa de Subocupación (TSub) ^{3/}	7.66	7.64	8.70	9.16
TSub desestacionalizada ^{3/}	7.92	8.22	8.22	9.40
Tasa de Presión General ^{2/}	8.04	7.33	8.67	7.97
Tasa de Informalidad Laboral ^{3/}	56.77	58.67	58.51	58.01
Tasa de Ocup. Sector Informal ^{3/}	26.52	28.28	28.16	27.36

1/ % de pob. en edad de trabajar 2/ % de la PEA 3/ % de la POC

Tasas de Ocupación (TOSI) e Informalidad Laboral (TILI)



Tasa Mensual de Desocupación por Estado*

Edo.	2014				2015		Nov 15 - Nov 14
	Nov	Dic	Sep	Oct	Nov	Var. abs.	
Nal	4.80	4.35	4.63	4.58	4.34		-0.46
Ags	6.21	5.38	4.94	5.10	4.76		-1.45
BC	5.46	4.78	3.86	3.58	3.64		-1.83
BCS	6.85	6.29	4.77	4.77	4.49		-2.36
Camp	2.75	2.49	3.35	3.57	3.20		0.45
Coah	5.16	5.22	5.25	5.00	4.76		-0.40
Col	5.14	5.11	5.06	4.67	4.38		-0.76
Chis	3.18	2.90	3.18	3.17	3.03		-0.15
Chih	4.67	4.32	3.90	3.83	3.40		-1.27
DF	6.36	5.93	5.30	5.33	5.31		-1.05
Dgo	6.18	5.58	4.84	4.49	4.21		-1.96
Gto	4.95	4.32	5.21	5.30	5.17		0.22
Gro	2.22	2.24	2.42	2.23	2.24		0.03
Hgo	3.95	3.40	4.19	4.16	3.57		-0.38
Jal	5.19	4.88	5.14	4.89	4.45		-0.75
Méx	5.59	5.07	5.90	6.08	5.55		-0.04
Mich	4.24	4.02	3.76	3.74	3.26		-0.98
Mor	3.95	3.33	4.01	3.91	3.70		-0.26
Nay	5.35	4.50	6.77	6.23	5.86		0.51
NL	4.75	4.13	4.98	4.71	4.22		-0.54
Oax	2.93	2.62	3.67	3.45	2.91		-0.02
Pue	3.84	3.38	3.51	3.50	3.61		-0.23
Qro	6.32	5.45	5.50	4.81	4.77		-1.55
QR	4.91	4.55	4.49	4.67	4.55		-0.36
SLP	3.33	2.95	3.05	2.92	2.63		-0.71
Sin	5.02	3.84	4.96	4.71	4.18		-0.84
Son	5.82	4.92	4.69	4.52	4.75		-1.07
Tab	6.40	6.47	7.04	7.19	7.18		0.78
Tams	5.09	4.67	5.06	4.68	4.37		-0.73
Tlax	4.97	4.45	5.01	4.62	4.79		-0.18
Ver	3.58	3.32	3.73	3.99	4.17		0.59
Yuc	2.64	2.52	2.86	2.79	2.59		-0.05
Zac	4.68	4.34	3.54	3.50	3.34		-1.34

*: Promedio del mes en cuestión con los dos meses previos

Estudios Económicos

- Mario Augusto Correa Martínez 5123-2683
 - Carlos González Martínez 5123-2685
 - Luis Armando Jaramillo Mosqueira 5123-2686
 - Ricardo González Chagín 5123-0000 ext. 36760
 - Silvia González Anaya 5123-2687
- estudeco@scotiab.com.mx