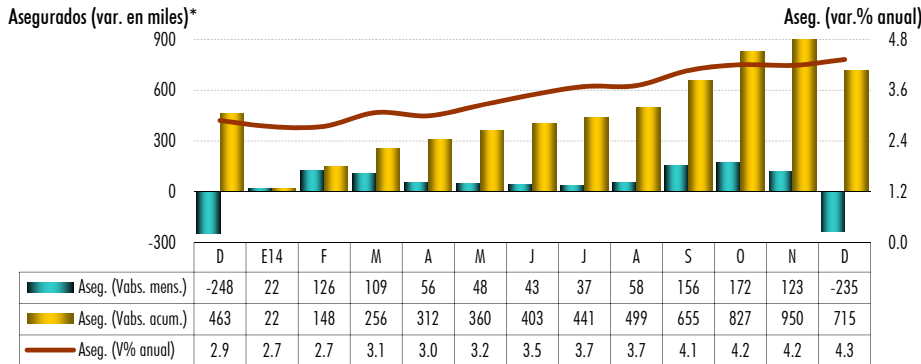


Empleo por Sector Económico y Entidad Federativa (Trabajadores Asegurados en el IMSS)

Mensajes Importantes

* El número de trabajadores asegurados en el IMSS se redujo 235,490 unidades en diciembre, una caída habitual en el último mes de cada año, aunque ésta fue menor que en 2013. En todo 2014 se crearon en 714,526 plazas (vs. 463,018 un año antes).

* La tasa de crecimiento anual del empleo aceleró de 4.2% a 4.3%, su mayor avance desde enero de 2013, mismo que se dio casi en forma generalizada, tanto por sector como por entidad federativa.



El IMSS reportó que el número total de trabajadores asegurados (permanentes y eventuales, tanto urbanos como del campo) sumó 17.240 millones en diciembre, equivalente a un **decremento mensual de 235,490 plazas laborales**, retroceso que es común ver al cierre de cada año, pero que incluso resultó inferior al registrado un año antes (247,910). Si bien, su variación anual mejoró de 4.2% a 4.3%, su mayor dinamismo desde enero de 2013. Así, **en todo 2014 se crearon 714,526 puestos de trabajo**, un monto también superior a los 463,018 reportados en 2013, siendo el más elevado en los últimos cuatro años.

Excluyendo al volátil rubro de eventuales del campo, el número de trabajadores afiliados sumó 17.052 millones, lo que implicó una reducción mensual de 260,153 empleos, aunque su ritmo de aumento anual también se mantuvo vigoroso, al acelerar de 4.1% a 4.3%, e igual fue su mayor dinamismo desde enero del año pasado, en tanto que en forma acumulada sumó 696,476 empleos formales creados durante el año pasado, frente a 453,719 del antepasado.

Por condición en el trabajo, en el mes los puestos urbanos permanentes disminuyeron 127,955 unidades y los eventuales lo hicieron en 107,535 unidades, en tanto que en los doce meses del año se incrementaron 532,297 y 182,229 unidades, respectivamente.

Por sector económico, durante el último mes del año el empleo se contrajo en 7 de las 9 actividades en que se clasifica (extractivas, transformación, construcción, comercio, transporte y comunicaciones, servicios para empresas y personas y en servicios sociales y comunales; sólo subió en agropecuaria y electricidad y agua); por el contrario, en enero-diciembre el empleo sólo retrocedió dos renglones productivos (extractivas y electricidad y agua).

Por entidad federativa, el empleo se acrecentó en dos estados del país en diciembre (Nay. y Ver.), pero en el acumulado del año se amplió en 31 entidades (sólo retrocedió en Camp.), sobresaliendo en este último lapso 16 entidades por mostrar una tasa de aumento anual mayor a la del promedio nacional de 4.3%, siendo éstas Ags., B.C., Coah., Chih., D.F., Dgo., Gto., Jal., Nay., N.L., Pue., Qro., Q.R., Sin., Tlax., y Zac.

Distribución y Dinamismo del Empleo por Sector de Actividad en Diciembre

Sector	Número	Part. %	Vabs. mens.	Vabs. acum.	Vabs. anual	V% mens.	V% acum.	V% anual
Permanentes	14,782,649	85.7	-127,955	532,297	532,297	-0.9	3.7	3.7
Eventuales	2,456,938	14.3	-107,535	182,229	182,229	-4.2	8.0	8.0
Total Trabajadores	17,239,587	100.0	-235,490	714,526	714,526	-1.3	4.3	4.3
Agropecuaria	576,888	3.3	22,888	30,451	30,451	4.1	5.6	5.6
Ind. Extractivas	128,171	0.7	-3,402	-8,021	-8,021	-2.6	-5.9	-5.9
Ind. Transformación	4,502,458	26.1	-77,112	212,318	212,318	-1.7	4.9	4.9
Construcción	1,402,760	8.1	-87,240	135,869	135,869	-5.9	10.7	10.7
Electricidad y Agua	147,415	0.9	1,385	-1,867	-1,867	0.9	-1.3	-1.3
Comercio	3,543,646	20.6	-23,673	102,970	102,970	-0.7	3.0	3.0
Transp. y comunic.	920,137	5.3	-6,041	46,515	46,515	-0.7	5.3	5.3
Serv. p/emp. y pers.	4,037,061	23.4	-17,203	148,538	148,538	-0.4	3.8	3.8
Serv. soc. y comun.	1,981,051	11.5	-45,092	47,753	47,753	-2.2	2.5	2.5

Distribución y Dinamismo Estatal del Empleo

Edo.	Diciembre			Ene-Dic	Ene-14 / Dic-13
	Millones	Participación %	Vabs. mes		
Nal	17.240	100.0	-235,490	714,526	4.3
Ags	0.257	1.5	-3,250	14,670	6.1
BC	0.718	4.2	-20,113	51,045	7.6
BCS	0.132	0.8	-2,938	1,760	1.3
Camp	0.150	0.9	-3,215	-2,920	-1.9
Coah	0.672	3.9	-10,715	33,051	5.2
Col	0.119	0.7	-236	3,086	2.7
Chis	0.215	1.2	-869	1,781	0.8
Chih	0.757	4.4	-8,761	39,253	5.5
DF	3.030	17.6	-40,527	136,267	4.7
Dgo	0.219	1.3	-2,913	10,529	5.0
Gto	0.809	4.7	-7,038	67,604	9.1
Gro	0.156	0.9	-206	6,413	4.3
Hgo	0.198	1.2	-9,150	7,239	3.8
Jal	1.463	8.5	-13,832	66,092	4.7
Méx	1.357	7.9	-28,219	36,997	2.8
Mich	0.364	2.1	-2,028	15,078	4.3
Mor	0.199	1.2	-1,461	3,042	1.5
Nay	0.126	0.7	244	6,296	5.3
NL	1.360	7.9	-25,646	57,864	4.4
Oax	0.195	1.1	-493	4,895	2.6
Pue	0.517	3.0	-8,359	21,781	4.4
Qro	0.444	2.6	-10,491	24,235	5.8
QR	0.317	1.8	-660	20,320	6.8
SLP	0.361	2.1	-3,033	12,621	3.6
Sin	0.466	2.7	-2,366	19,442	4.3
Son	0.537	3.1	-8,995	10,640	2.0
Tab	0.201	1.2	-2,598	6,892	3.6
Tams	0.588	3.4	-10,889	14,437	2.5
Tlax	0.080	0.5	-2,854	3,509	4.6
Ver	0.753	4.4	943	2,876	0.4
Yuc	0.317	1.8	-3,188	9,538	3.1
Zac	0.157	0.9	-1,634	8,193	5.5

Este documento, elaborado por la Dirección de Estudios Económicos, y dirigido exclusivamente a personas que realizan en el territorio Mexicano, es publicado con la única intención de proporcionar información y análisis con base en las fuentes que se consideran fidedignas y que sin embargo, no garantizan su exactitud. Las opiniones, estimaciones y proyecciones contenidas aquí reflejan el punto de vista personal de los economistas y analistas de Scotiabank Inverlat publicados en el presente documento, no el de un área de negocio en particular y no necesariamente una opinión institucional. Dichas opiniones pueden modificarse de acuerdo con los cambios en las condiciones económicas, políticas y sociales, y no deben ser consideradas como una declaración unilateral de la voluntad, ni ser interpretadas como una oferta, sugerencia o invitación para comprar o vender algún valor, o como una oferta, invitación o sugerencia para contratar los servicios de Scotiabank Inverlat. Asimismo el presente análisis no puede ser entendido como una Asesoría de Inversiones ya que no constituye en forma alguna, una recomendación personalizada a quien lo recibe, por lo que la decisión de inversión sobre alguno o algunos emitido(s) en el presente análisis es responsabilidad exclusiva del cliente en función de su perfil de inversión. Este documento es de libre distribución de acuerdo a "Prácticas de Venta". La compensación de los analistas que elaboraron el documento depende, entre otros factores, de la rentabilidad y la utilidad generada por todos los áreas de Scotiabank Inverlat, pero no por un negocio o área de negocio en particular. La compensación de los analistas no se relaciona con una recomendación en particular, la compensación, entre otros factores, depende de la exactitud de las estimaciones y recomendaciones contenidas en este documento. Los analistas no reciben compensación alguna por parte de las emisoras de los valores que se describen en este reporte. Asimismo, los analistas no perciben compensación alguna de personas distintas al Grupo Financiero Scotiabank Inverlat o de sus subsidiarias y/o afiliadas con respecto a la elaboración de este reporte. Algunos de las empresas del Grupo Financiero Scotiabank Inverlat puede realizar inversiones por cuenta propia en los valores descritos en este reporte. Scotiabank Inverlat o alguna otra empresa del Grupo pueden tener alguna relación de negocios con las emisoras de los valores contenidos en este reporte (agente cobrador, agente estructurador, representante común, asesor financiero, servicios financieros, etc.). La Dirección de Estudios Económicos es un área independiente de las áreas de negocio, incluyendo el área de Operaciones y de Banca de Inversión y, no recibe remuneración, directiva, o de cualquier forma, influencia alguna por parte de las áreas de negocio que pueda afectar en cualquier sentido las opiniones contenidas en este documento. Este documento no puede fotocoparse, ser utilizado por cualquier medio electrónico o bien ser reproducido por algún otro medio o método en forma parcial o total, tampoco puede ser otorgado o divulgado sin la previa autorización de la Dirección de Estudios Económicos de Grupo Financiero Scotiabank Inverlat, S.A. de C.V. Los servicios de Scotia Inverlat Casa de Bolsa no están disponibles para personas en los Estados Unidos de América, salvo Inversores Institucionales Mayores (Major Institutional Investors) o Cambiadores Registrados (Registered Broker/Dealer).

Estudios Económicos

- Mario Correa 5123-2683
 - Carlos González 5123-2685
 - Luis A. Jaramillo 5123-2686
 - Silvia González 5123-2687
 - Diana G. Montiel 5123-3000 ext. 36760
- estudeco@scotiab.com.mx