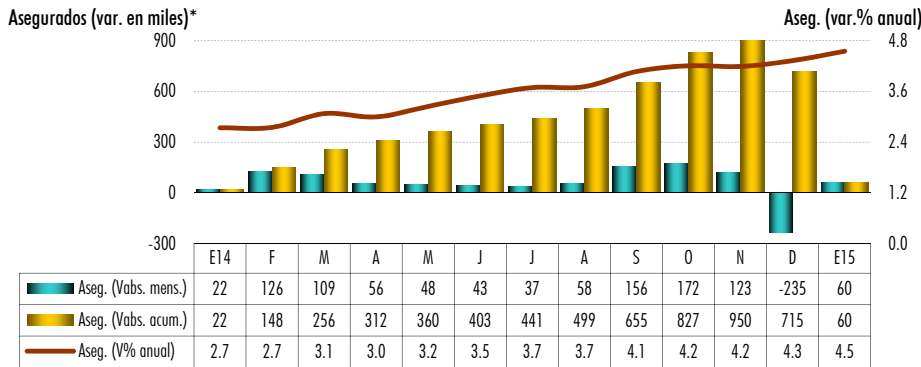


Empleo por Sector Económico y Entidad Federativa (Trabajadores Asegurados en el IMSS)

Mensajes Importantes ▶

* El número de trabajadores asegurados en el IMSS aumentó 59,784 unidades en enero y 752,331 plazas en los últimos doce meses.

* La tasa de crecimiento anual del empleo aceleró de 4.3% a 4.5%, su mayor avance desde enero de 2013, mismo que se dio casi en forma generalizada, tanto por sector económico como por entidad federativa, lo que sugiere un positivo desempeño de la actividad productiva al inicio de 2015.



El IMSS reportó que el **número total de trabajadores asegurados** (permanentes y eventuales, tanto urbanos como del campo) sumó 17.299 millones en diciembre, equivalente a un **incremento mensual de 59,784 plazas laborales**. Así, su **crecimiento respecto a un año antes fue de 752,331 puestos** y su tasa de incremento anual pasó de 4.3% a 4.5%, su mayor dinamismo desde enero de 2013.

Excluyendo al volátil rubro de eventuales del campo, el número de trabajadores afiliados sumó 17.097 millones, lo que implicó un aumento mensual de 45,325 empleos y en los últimos doce meses de 737,573, en tanto que su ritmo anual de avance también pasó de 4.3% a 4.5%, e igual fue su mayor dinamismo desde enero del año antepasado.

Por condición en el trabajo, en el mes los puestos urbanos permanentes crecieron 11,705 unidades y los eventuales lo hicieron en 48,079 unidades, en tanto que en los últimos doce meses del año se incrementaron 566,656 y 185,675 unidades, respectivamente.

Por sector económico, en el primer mes del año el empleo subió en 5 de las 9 actividades en que se clasifica (agropecuaria, extractiva, transformación, construcción y en servicios sociales y comunales; se redujo en electricidad y agua, comercio, transporte y comunicaciones, y en servicios para empresas y personas); entre tanto, en los últimos doce meses el empleo sólo retrocedió en dos renglones productivos (extractivas y electricidad y agua).

Por entidad federativa, el empleo se acrecentó en 22 estados del país en enero y en los últimos doce meses se amplió en 31 entidades (sólo retrocedió en Camp.), sobresaliendo en este último lapso 15 entidades por mostrar una tasa de aumento anual mayor a la del promedio nacional, de 4.5%, siendo éstas Ags., B.C., Coah., Chih., D.F., Gto., Gro., Jal., Nay., N.L., Pue., Qro., Q.R., Sin., y Zac.

Los resultados sugieren un positivo desempeño de la economía al inicio de 2015, aunque de acuerdo con el titular de la STPS, se necesitan tasas de crecimiento de 5% por más de dos décadas para permitir la entrada al mercado de trabajo a todos los jóvenes que lo requieren, de ahí la importancia de las reformas laboral, educativa, hacendaria y financiera, que deben ayudar a crear las condiciones propicias para que así suceda.

Distribución y Dinamismo del Empleo por Sector de Actividad en Enero

Sector	Número	Part. %	Vabs. mens.	Vabs. acum.	Vabs. anual	V% mens.	V% acum.	V% anual
Permanentes	14,794,354	85.5	11,705	11,705	566,656	0.1	0.1	4.0
Eventuales	2,505,017	14.5	48,079	48,079	185,675	2.0	2.0	8.0
Total Trabajadores	17,299,371	100.0	59,784	59,784	752,331	0.3	0.3	4.5
Agropecuaria	594,982	3.4	18,094	18,094	28,760	3.1	3.1	5.1
Ind. Extractivas	128,893	0.7	722	722	-8,043	0.6	0.6	-5.9
Ind. Transformación	4,560,701	26.4	58,243	58,243	222,501	1.3	1.3	5.1
Construcción	1,426,074	8.2	23,314	23,314	147,857	1.7	1.7	11.6
Electricidad y Agua	144,495	0.8	-2,920	-2,920	-1,603	-2.0	-2.0	-1.1
Comercio	3,496,340	20.2	-47,306	-47,306	106,356	-1.3	-1.3	3.1
Transp. y comunic.	919,087	5.3	-1,050	-1,050	43,715	-0.1	-0.1	5.0
Servs. p/emp. y pers.	4,022,925	23.3	-14,136	-14,136	158,915	-0.4	-0.4	4.1
Servs. soc. y comun.	2,005,874	11.6	24,823	24,823	53,873	1.3	1.3	2.8

Distribución y Dinamismo Estatal del Empleo

Edo.	Enero			Ene-Ene		Ene-15 / Ene-14
	Millones	Participación %	Vabs. mes	Vabs. anual	Var. %	
Nal	17,299	100.0	59,784	752,331	4.5	
Ags	0.258	1.5	707	14,797	6.1	
BC	0.728	4.2	9,642	53,032	7.9	
BCS	0.134	0.8	1,875	3,080	2.4	
Camp	0.149	0.9	-1,262	-2,607	-1.7	
Coah	0.676	3.9	4,548	36,131	5.6	
Col	0.119	0.7	15	3,984	3.4	
Chis	0.212	1.2	-3,810	1,783	0.8	
Chih	0.762	4.4	4,880	41,576	5.8	
DF	3.023	17.5	-6,815	138,918	4.8	
Dgo	0.219	1.3	-701	8,232	3.9	
Gto	0.811	4.7	2,187	65,246	8.7	
Gro	0.155	0.9	-1,596	8,001	5.4	
Hgo	0.202	1.2	3,796	8,512	4.4	
Jal	1.467	8.5	3,508	70,285	5.0	
Méx	1.364	7.9	6,584	44,144	3.3	
Mich	0.363	2.1	-1,029	15,008	4.3	
Mor	0.198	1.1	-1,226	1,248	0.6	
Nay	0.128	0.7	2,204	6,410	5.3	
NL	1.372	7.9	11,447	62,431	4.8	
Oax	0.195	1.1	-239	6,769	3.6	
Pue	0.519	3.0	1,784	22,812	4.6	
Qro	0.449	2.6	4,685	23,920	5.6	
QR	0.321	1.9	3,610	21,183	7.1	
SLP	0.362	2.1	475	10,896	3.1	
Sin	0.474	2.7	8,016	28,429	6.4	
Son	0.541	3.1	3,365	9,717	1.8	
Tab	0.197	1.1	-3,896	4,256	2.2	
Tams	0.592	3.4	4,270	16,110	2.8	
Tlax	0.079	0.5	-1,196	2,531	3.3	
Ver	0.754	4.4	1,301	4,888	0.7	
Yuc	0.319	1.8	2,073	11,429	3.7	
Zac	0.158	0.9	582	9,180	6.2	

Este documento, elaborado por la Dirección de Estudios Económicos, y dirigido exclusivamente a personas que radican en el territorio Mexicano, es publicado con la única intención de proporcionar información y análisis con base en las fuentes que se consideran fidedignas y que sin embargo, no garantizan su veracidad. Las opiniones, estimaciones y proyecciones contenidas aquí reflejan el punto de vista personal de los economistas y analistas de Scotiabank Inverlat emitidos en el presente documento, no el de un área de negocio en particular y no necesariamente una opinión institucional. Dichas opiniones pueden modificarse de acuerdo con los cambios en las condiciones económicas, políticas y sociales, y no deben ser consideradas como una declaración unilateral de la volatilidad, ni ser interpretadas como una oferta, sugerencia o invitación para comprar o vender valor alguno, o como una oferta, invitación o sugerencia para contratar los servicios de Scotiabank Inverlat. Asimismo el presente análisis no puede ser entendido como una Asesoría de Inversiones ya que no constituye en forma alguna, una recomendación personalizada a quien lo recibe, por lo que la decisión de inversión sobre alguna o algunas emisoras(m) mencionada(s) en el presente análisis es responsabilidad exclusiva del cliente en función de su perfil de inversión. Este documento es de libre distribución de acuerdo a "Prácticas de Venta". La comparación de los analistas que elaboraron el documento depende, entre otros factores, de la rentabilidad y la utilidad generada por todos los áreas de Scotiabank Inverlat, pero no por un negocio o área de negocio en particular. La comparación de los analistas no se relaciona con una recomendación en particular; la comparación, entre otros factores, depende de la exactitud de las estimaciones y recomendaciones contenidas en este documento. Los analistas no reciben compensación alguna por parte de las comisiones de los valores que se describen en este reporte. Asimismo, los analistas no perciben compensación alguna de personas distintas al Grupo Financiero Scotiabank Inverlat o de sus subordinados y/o afiliados con respecto a la elaboración de este reporte. Algunos de las empresas del Grupo Financiero Scotiabank Inverlat pueden realizar inversiones por cuenta propia en los valores descritos en este reporte. Scotiabank Inverlat o alguna otra empresa del Grupo pueden tener alguna relación de negocios con las emisoras de los valores contenidos en este reporte (agente calificador, agente estructurador, representante común, asesor financiero, servicios financieros, etc.). La Dirección de Estudios Económicos es un área independiente de las áreas de negocio, incluyendo el área de Operaciones y de Banco de Inversión y, no recibe remuneración, directiva, o de cualquier forma, influencia alguna por parte de las áreas de negocio que pueda afectar en cualquier sentido las opiniones contenidas en este documento. Este documento no puede fotocoparse, ser utilizado por cualquier medio electrónico o bien ser reproducido por algún otro medio o método en forma parcial o total; tampoco puede ser citado o divulgado sin la previa autorización de la Dirección de Estudios Económicos del Grupo Financiero Scotiabank Inverlat, S.A. de C.V. Los servicios de Scotia Inverlat Casa de Bolsa no están disponibles para personas en los Estados Unidos de América, salvo Inversionistas Institucionales Mayores (Major Institutional Investors) o Corredores Registrados (Registered Broker Dealers).

Estudios Económicos

- Mario Correa 5123-2683
 - Carlos González 5123-2685
 - Luis A. Jaramillo 5123-2686
 - Silvia González 5123-2687
 - Diana G. Montiel 5123-3000 ext. 36760
- estudeco@scotiab.com.mx