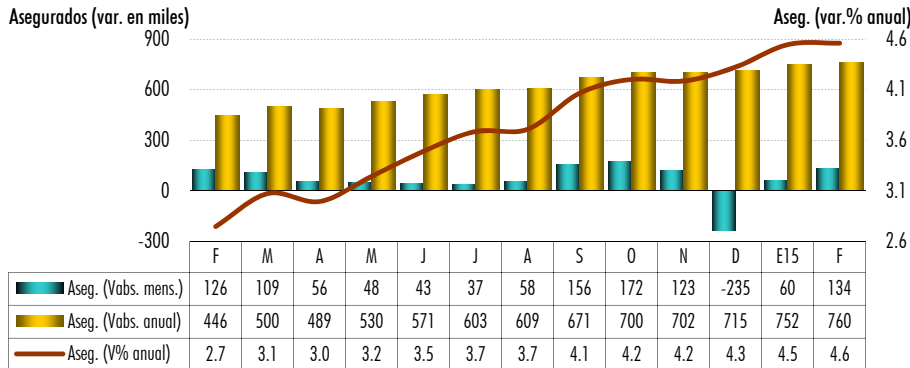


# Empleo por Sector Económico y Entidad Federativa (Trabajadores Asegurados en el IMSS)

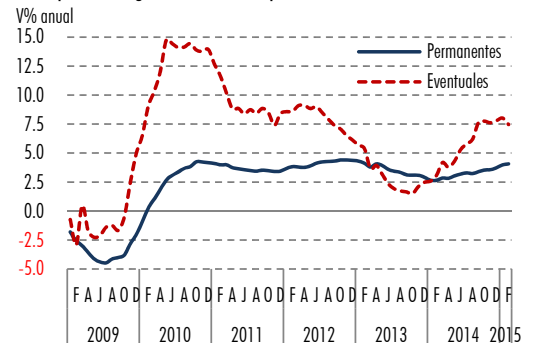
## Mensajes Importantes ▶

\* El No. de trabajadores afiliados al IMSS subió 133,691 unidades en febrero, 193,475 en el 1er bimestre y 760,463 en los últimos 12 meses, en este último caso, una tasa de crecimiento anual de 4.6%, la más alta desde diciembre de 2012.

\* El avance de febrero (mensual, acumulado o anual) se dio casi en forma generalizada tanto por sector económico, como por entidad federativa, lo que sigue sugiriendo un positivo desempeño de la actividad económica al inicio de 2015.



## Trabajadores Asegurados en el IMSS por Condición Laboral



El número total de trabajadores afiliados al IMSS (permanentes y eventuales, tanto urbanos como del campo) sumó 17.433 millones en febrero, equivalente a un **aumento mensual de 133,691 plazas** laborales, mayor a la de un año antes (125,559); a un **incremento acumulado de 193,475 puestos** de trabajo en el primer bimestre del año, frente a 147,538 de igual lapso de un año antes, mientras que su **avance respecto a un año antes fue de 760,463 empleos**, con lo que su tasa de crecimiento anual se mantuvo al alza, al acelerar de 4.5% a 4.6%, su mayor dinamismo desde diciembre de 2012. Excluyendo al volátil rubro de eventuales del campo, el número de trabajadores asegurados sumó 17.221 millones, lo que implicó un avance mensual de 123,969 empleos, acumulado de 169,294 unidades y en los últimos doce meses de 744,162 plazas, lo que significó que su ritmo anual de aumento se mantuvo constante en 4.5%, también el más alto desde diciembre de 2012.

**Por condición laboral**, en el mes los puestos permanentes crecieron 90,600 unidades y los eventuales 43,091 unidades, y en los últimos doce meses del año 581,977 y 178,486 unidades, en cada caso. **Por sector económico**, durante el segundo mes del año el empleo subió en 8 de las 9 actividades en que se clasifica (agropecuaria, transformación, construcción, electricidad y agua, comercio, transporte y comunicaciones, servicios para empresas y personas y servicios sociales y comunales; sólo se redujo en la extractiva); en el acumulado retrocedió en dos (en electricidad y agua y comercio), al igual que los últimos doce meses (en extractivas y electricidad y agua). **Por entidad federativa**, el empleo se acrecentó en 30 estados del país en febrero y en los últimos doce meses se amplió en 31 entidades (sólo retrocedió en Camp.), sobresaliendo en este último lapso 14 entidades por mostrar una tasa de aumento anual mayor a la del promedio nacional de 4.6%, siendo éstas Ags., B.C., Coah., Chih., D.F., Gto., Jal., Nay., N.L., Pue., Qro., Q.R., Sin., y Zac.

El ritmo de generación de empleo sigue sugiriendo un positivo desempeño económico al inicio del año. Sin embargo, la consultora Manpower estima que la creación de empleo para el 2015-II se moderará, al percibir que *“En comparación anual, la tendencia revela una desaceleración (del empleo) como resultado de diferentes factores relacionados con el precio del petróleo, el tipo de cambio y el gasto público”*.

## Distribución y Dinamismo del Empleo por Sector de Actividad en Febrero

Sector	Número	Part. %	Vabs. mens.	Vabs. acum.	Vabs. anual	V% mens.	V% acum.	V% anual
Permanentes	14,884,954	85.4	90,600	102,305	581,977	0.6	0.7	4.1
Eventuales	2,548,108	14.6	43,091	91,170	178,486	1.7	3.7	7.5
<b>Total Trabajadores</b>	<b>17,433,062</b>	<b>100.0</b>	<b>133,691</b>	<b>193,475</b>	<b>760,463</b>	<b>0.8</b>	<b>1.1</b>	<b>4.6</b>
Agropecuaria	608,491	3.5	13,509	31,603	32,148	2.3	5.5	5.6
Ind. Extractivas	128,713	0.7	-180	542	-6,759	-0.1	0.4	-5.0
Ind. Transformación	4,601,618	26.4	40,917	99,160	229,220	0.9	2.2	5.2
Construcción	1,452,942	8.3	26,868	50,182	151,015	1.9	3.6	11.6
Electricidad y Agua	144,926	0.8	431	-2,489	-2,355	0.3	-1.7	-1.6
Comercio	3,511,594	20.1	15,254	-32,052	111,875	0.4	-0.9	3.3
Transp. y comunic.	924,789	5.3	5,702	4,652	47,631	0.6	0.5	5.4
Servs. p/emp. y pers.	4,041,788	23.2	18,863	4,727	157,637	0.5	0.1	4.1
Servs. soc. y comun.	2,018,201	11.6	12,327	37,150	40,051	0.6	1.9	2.0

## Distribución y Dinamismo Estatal del Empleo

Edo.	Febrero				
	Millones	Participación %	Vabs. mes	Vabs. anual	Var. %
Nal	17.433	100.0	133,691	760,463	4.6
Ags	0.260	1.5	2,932	14,833	6.0
BC	0.735	4.2	7,115	54,673	8.0
BCS	0.136	0.8	2,014	5,009	3.8
Camp	0.149	0.9	-4	-610	-0.4
Coah	0.683	3.9	6,396	37,039	5.7
Col	0.120	0.7	197	3,133	2.7
Chis	0.213	1.2	1,715	2,687	1.3
Chih	0.766	4.4	4,481	40,973	5.6
DF	3.050	17.5	26,577	143,939	5.0
Dgo	0.220	1.3	1,253	8,018	3.8
Gto	0.814	4.7	3,332	61,825	8.2
Gro	0.153	0.9	-1,388	4,441	3.0
Hgo	0.203	1.2	765	7,253	3.7
Jal	1.480	8.5	12,745	77,090	5.5
Méx	1.376	7.9	11,683	47,946	3.6
Mich	0.366	2.1	3,082	13,110	3.7
Mor	0.199	1.1	833	1,604	0.8
Nay	0.129	0.7	661	6,905	5.7
NL	1.384	7.9	12,596	65,622	5.0
Oax	0.197	1.1	1,827	7,353	3.9
Pue	0.524	3.0	5,401	25,850	5.2
Qro	0.453	2.6	3,800	24,659	5.8
QR	0.323	1.9	2,151	19,273	6.3
SLP	0.365	2.1	3,295	11,771	3.3
Sin	0.475	2.7	469	25,200	5.6
Son	0.552	3.2	10,801	9,001	1.7
Tab	0.199	1.1	1,544	4,243	2.2
Tams	0.593	3.4	1,005	12,213	2.1
Tlax	0.080	0.5	1,360	2,791	3.6
Ver	0.757	4.3	2,894	3,141	0.4
Yuc	0.320	1.8	1,186	10,956	3.5
Zac	0.158	0.9	973	8,522	5.7

Este documento, elaborado por la Dirección de Estudios Económicos, y dirigido exclusivamente a personas que radican en el territorio Mexicano, es publicado con la única intención de proporcionar información y análisis con base en las fuentes que se consideran fidedignas y que sin embargo, no garantizan su veracidad. Las opiniones, estimaciones y proyecciones contenidas aquí reflejan el punto de vista personal de los economistas y analistas de Scotiabank Inverlat señalados en el presente documento, no el de un área de negocio en particular y no necesariamente una opinión institucional. Dichas opiniones pueden modificarse de acuerdo con los cambios en las condiciones económicas, políticas y sociales, y no deben ser consideradas como una declaración unilateral de la voluntad, ni ser interpretadas como una oferta, sugerencia o invitación para comprar o vender valores alguno, o como una oferta, invitación o sugerencia para contratar los servicios de Scotiabank Inverlat. Asimismo el presente análisis no puede ser entendido como una Asociación de Inversiones ya que no constituye en forma alguna, una recomendación personalizada a quien lo recibe, por lo que la decisión de inversión sobre alguna o algunas emisiones mencionadas en el presente análisis es responsabilidad exclusiva del dueño en función de su perfil de inversión. Este documento es de libre distribución de acuerdo a "Prácticas de Venta". La compensación de los analistas que elaboraron el documento depende, entre otros factores, de la rentabilidad y la utilidad generada por todos los áreas de Scotiabank Inverlat, pero no por un negocio o área de negocio en particular. La compensación de los analistas no se relaciona con una recomendación en particular; la compensación, entre otros factores, depende de la exactitud de las estimaciones y recomendaciones contenidas en este documento. Los analistas no reciben compensación alguna por parte de los emisores de los valores que se describen en este reporte. Asimismo, los analistas no perciben compensación alguna de personas distintas al Grupo Financiero Scotiabank Inverlat o de sus subsidiarias y/o afiliados con respecto a la elaboración de este reporte. Algunos de las empresas del Grupo Financiero Scotiabank Inverlat puede realizar inversiones por cuenta propia en los valores descritos en este reporte. Scotiabank Inverlat o alguna otra empresa del Grupo pueden tener alguna relación de negocios con las emisores de los valores contenidos en este reporte (agente colocador, agente estructurador, representante común, cesar financiero, servicios financieros, etc.). La Dirección de Estudios Económicos es un área independiente de las áreas de negocio, incluyendo el área de Operaciones y de Banca de Inversión, y no recibe remuneración, directiva, o de cualquier forma, influencia alguna por parte de las áreas de negocio que pueda afectar en cualquier sentido las opiniones contenidas en este documento. Este documento no puede fotocoparse, ser utilizado por cualquier medio electrónico o bien ser reproducido por algún otro medio o método en forma parcial o total; tampoco puede ser citado o divulgado sin la previa autorización de la Dirección de Estudios Económicos de Grupo Financiero Scotiabank Inverlat, S.A. de C.V. Los servicios de Scotia Inverlat Casa de Bolsa no están disponibles para personas en los Estados Unidos de América, salvo Inversionistas Institucionales, Minoristas (Minor Institutional Investors) o Créeadores (Retailers/ Broker Dealers).

## Estudios Económicos

- Mario Correa 5123-2683
  - Carlos González 5123-2685
  - Luis A. Jaramillo 5123-2686
  - Silvia González 5123-2687
  - Diana G. Montiel 5123-3000 ext. 36760
- estudeco@scotiab.com.mx