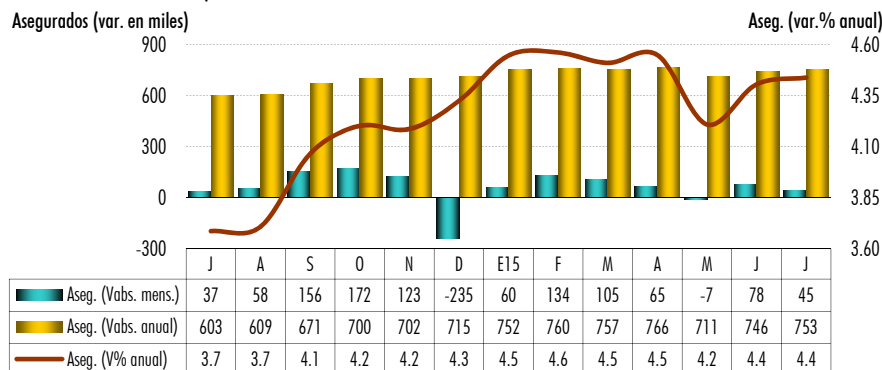


Empleo por Sector Económico y Entidad Federativa (Trabajadores Asegurados en el IMSS)

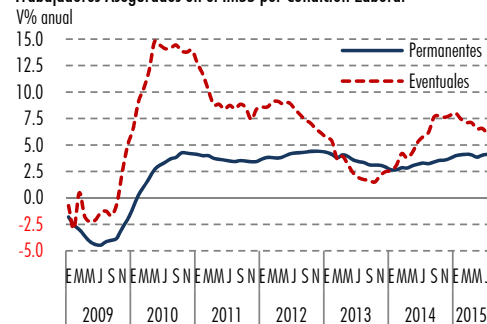
Mensajes Importantes

* El No. de trabajadores afiliados al IMSS se amplió en 44,691 unidades en julio, con lo que en enero-julio la creación de 479,399 puestos de trabajo superó en 2.8% a la de un año antes y los 753,014 de los últimos 12 meses implicó que su tasa de crecimiento anual se mantuvo constante en 4.4%, arriba de 4% por undécimo mes consecutivo.

* Pese a la moderada recuperación económica en nuestro país, que en enero-mayo promedia un crecimiento anual de 2.3%, la generación de empleo continua vigorosa, lo que también evidencia la tasa de desocupación, que en junio se situó en sus niveles más bajos desde 2008.



Trabajadores Asegurados en el IMSS por Condición Laboral



El número total de trabajadores asegurados en el IMSS (permanentes y eventuales, tanto urbanos como del campo), una medida del empleo formal en México, sumó 17.719 millones en julio, equivalente a un **aumento mensual de 44,691 puestos** laborales, mayor al de un año antes (37,457), "y 14,181 plazas más que el promedio registrado en los julios de los 10 años previos (30,511)", señaló el IMSS en el comunicado donde informa acerca de los puestos de trabajo afiliados al IMSS en el séptimo mes del año. Así, el **incremento acumulado** en los primeros siete meses de 2015 fue de **479,399 plazas**, mayor a las 440,911 de igual lapso de 2014, "y 137,205 puestos más que el crecimiento promedio reportado en el mismo periodo de los 10 años previos (342,194)", en tanto que su **crecimiento de los últimos doce meses fue de 753,014 unidades**, manteniendo una tasa de avance anual constante en 4.4%, la tercera más alta en los últimos 31 meses y arriba de 4% por undécimo mes continuo.

Por condición laboral, del total de afiliados al 31 de julio, 85.7% son trabajadores permanentes y 14.3% eventuales, porcentajes que "En los últimos 4 años [...] se han mantenido relativamente constantes", mencionó el IMSS, y en el mes que se reporta mientras los empleos permanentes mejoraron en 41,079 unidades, los eventuales lo hicieron en 3,612. **Por sector económico**, durante el séptimo mes del año el empleo subió en 6 de las 9 actividades en que se clasifica (transformación, construcción, electricidad y agua, comercio, transporte y comunicaciones y en servicios para empresas y personas; se redujo en agropecuaria, extractiva y en servicios sociales y comunales); en el acumulado retrocedió en 3 (en agropecuaria, electricidad y agua y en servicios sociales y comunales), en tanto que en los doce meses más recientes bajó en 2 (extractivas y electricidad y agua). **Por entidad federativa**, el empleo se acrecentó en 22 estados del país en julio y en los últimos doce meses en 29 entidades, sobresaliendo en este último lapso 17 entidades por mostrar una tasa de aumento anual mayor a la del promedio nacional de 4.4%, siendo éstas Ags., B.C., Coah., Chih., D.F., Gto., Jal., Mich., N.L., Pue., Qro., Q.R., S.L.P., Sin., Tlax., Yuc., y Zac.

En julio coincidió que los empleos formales generados mejoraron en sus comparativos mensual, acumulado y anual, en este último caso manteniendo por 11 meses consecutivos un dinamismo mayor al 4% y superando las tasas de avance registradas por el Indicador Global de Actividad Económica, que en enero-mayo promedia 2.3% anual. Es decir que a pesar de la moderada recuperación económica en nuestro país, la generación de empleo ha sido vigorosa, en tanto la tasa de desocupación se ha mantenido en sus niveles más bajos desde 2008.

Distribución y Dinamismo del Empleo por Sector de Actividad en Julio

Sector	Número	Part. %	Vabs. mens.	Vabs. acum.	Vabs. anual	V% mens.	V% acum.	V% anual
Permanentes	15,187,532	85.7	41,079	404,883	601,285	0.3	2.7	4.1
Eventuales	2,531,454	14.3	3,612	74,516	151,729	0.1	3.0	6.4
Total Trabajadores	17,718,986	100.0	44,691	479,399	753,014	0.3	2.8	4.4
Agropecuaria	524,671	3.0	-8,452	-52,217	27,564	-1.6	-9.1	5.5
Ind. Extractivas	129,924	0.7	-163	1,753	-3,205	-0.1	1.4	-2.4
Ind. Transformación	4,729,297	26.7	22,536	226,839	251,806	0.5	5.0	5.6
Construcción	1,536,386	8.7	20,412	133,626	133,697	1.3	9.5	9.5
Electricidad y Agua	146,742	0.8	1,564	-673	-2,444	1.1	-0.5	-1.6
Comercio	3,582,046	20.2	15,349	38,400	116,996	0.4	1.1	3.4
Transp. y comunics.	951,053	5.4	5,341	30,916	39,624	0.6	3.4	4.3
Servs. p/emp. y pers.	4,140,470	23.4	33,195	103,409	152,920	0.8	2.6	3.8
Servs. soc. y comun.	1,978,397	11.2	-45,091	-2,654	36,056	-2.2	-0.1	1.9

Distribución y Dinamismo Estatal del Empleo

Edo.	Julio				
	Millones	Participación %	Vabs. mens.	Vabs. anual	Var. %
Nal	17.719	100.0	44,691	753,014	4.4
Ags	0.265	1.5	1,253	13,799	5.5
BC	0.763	4.3	2,478	53,917	7.6
BCS	0.141	0.8	1,079	4,147	3.0
Camp	0.144	0.8	-520	-10,338	-6.7
Coah	0.698	3.9	267	33,112	5.0
Col	0.121	0.7	483	3,561	3.0
Chis	0.219	1.2	2,173	7,490	3.5
Chih	0.795	4.5	8,360	48,256	6.5
DF	3.128	17.7	17,121	145,110	4.9
Dgo	0.224	1.3	610	6,577	3.0
Gto	0.837	4.7	-264	51,264	6.5
Gro	0.155	0.9	3,511	110	0.1
Hgo	0.205	1.2	-594	2,693	1.3
Jal	1.499	8.5	4,498	65,046	4.5
Méx	1.411	8.0	5,303	54,914	4.0
Mich	0.374	2.1	808	17,543	4.9
Mor	0.199	1.1	552	4,803	2.5
Nay	0.126	0.7	-3,417	4,330	3.5
NL	1.418	8.0	2,582	67,645	5.0
Oax	0.196	1.1	227	5,631	3.0
Pue	0.534	3.0	-134	27,662	5.5
Qro	0.465	2.6	2,032	26,529	6.1
QR	0.337	1.9	4,818	24,582	7.9
SLP	0.370	2.1	948	16,298	4.6
Sin	0.453	2.6	2,025	20,711	4.8
Son	0.549	3.1	-3,668	20,662	3.9
Tab	0.197	1.1	-654	-944	-0.5
Tams	0.600	3.4	-533	15,148	2.6
Tlax	0.085	0.5	2,185	5,477	6.9
Ver	0.729	4.1	-7,335	-4,914	-0.7
Yuc	0.323	1.8	-2,361	14,003	4.5
Zac	0.162	0.9	858	8,190	5.3

Este documento, elaborado por la Dirección de Estudios Económicos, y dirigido exclusivamente a personas que residen en el territorio Mexicano, es publicado con la única intención de proporcionar información y análisis con base en las fuentes que se consideren fidedignas y que sin embargo, no garantizan su veracidad. Las opiniones, estimaciones y proyecciones contenidas aquí reflejan el punto de vista personal de los economistas y analistas de Scotiabank Inverlat emitidos en el presente documento, no el de un área de negocio en particular y no necesariamente una opinión institucional. Dichas opiniones pueden modificarse de acuerdo con los cambios en las condiciones económicas, políticas y sociales, y no deben ser consideradas como una declaración unilateral de la voluntad, ni ser interpretadas como una oferta, sugerencia o invitación para comprar o vender valor alguno, o como una oferta, invitación o sugerencia para contratar los servicios de Scotiabank Inverlat. Asimismo, el presente análisis no puede ser entendido como una Asesoría de Inversiones ya que no constituye en forma alguna, una recomendación personalizada a quien lo recibe, por lo que la decisión de inversión sobre alguno o algunos emisor(es) en el presente análisis es responsabilidad exclusiva del cliente en función de su perfil de inversión. Este documento es de libre distribución de acuerdo a "Prácticas de Venta". La compensación de los analistas que elaboraron el documento depende, entre otros factores, de la rentabilidad y la utilidad generada por todos los áreas de Scotiabank Inverlat, pero no por un negocio o área de negocio en particular. La compensación de los analistas no se relaciona con una recomendación en particular; la compensación, entre otros factores, depende de la exactitud de las estimaciones y recomendaciones contenidas en este documento. Los analistas no reciben compensación alguna por parte de las empresas de los valores que se describen en este reporte. Asimismo, los analistas no perciben compensación alguna de personas distintas al Grupo Financiero Scotiabank Inverlat o de sus subsidiarias y/o afiliados con respecto a la elaboración de este reporte. Algunos de los emisores del Grupo Financiero Scotiabank Inverlat puede realizar inversiones por cuenta propia en los valores descritos en este reporte. Scotiabank Inverlat o alguna otra empresa del Grupo pueden tener alguna relación de negocios con los emisores de los valores contenidos en este reporte (agente calificador, agente estructurador, representante común, asesor financiero, servicio financiero, etc.). La Dirección de Estudios Económicos es un área independiente de las áreas de negocio, incluyendo el área de Operaciones y de Banca de Inversión y, no recibe remuneración, directa o de cualquier forma, influencias alguna por parte de las áreas de negocio que pueda afectar en cualquier sentido las opiniones contenidas en este documento. Este documento no puede fotocopiarse, ser utilizado por cualquier medio electrónico o base ser reproducido por algún otro medio o método en forma parcial o total; tampoco puede ser otorgado o divulgado sin la previa autorización de la Dirección de Estudios Económicos de Grupo Financiero Scotiabank Inverlat, S.A. de C.V. Los servicios de Scotiabank Inverlat Casa de Bolsa no están disponibles para personas en los Estados Unidos de América, Colombia, InvecoInvestments, Inveco, Inveco (Minor Institutional Investor), y Fideurcom Renteinvest (Renteinvest Rente Investor).

Estudios Económicos

- Mario Correa 5123-2683
 - Carlos González 5123-2685
 - Luis A. Jaramillo 5123-2686
 - Silvia González 5123-2687
 - Maribel Lares 5123-3000 ext. 36760
- estudeco@scotiab.com.mx