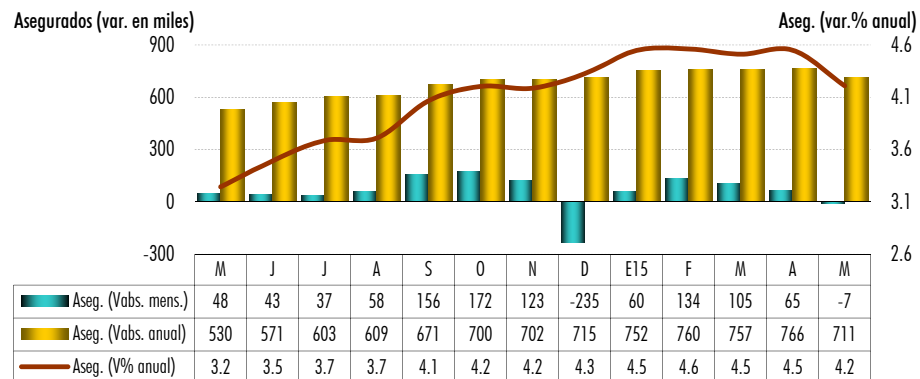


Empleo por Sector Económico y Entidad Federativa (Trabajadores Asegurados en el IMSS)

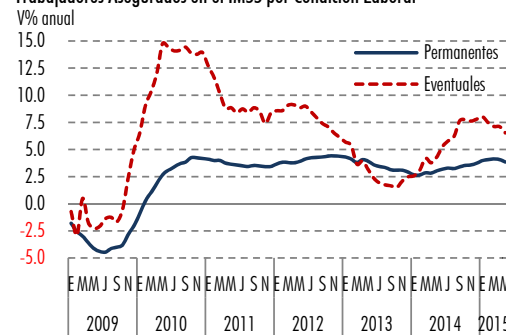
Mensajes Importantes

* El No. de trabajadores afiliados al IMSS se redujo 7,455 unidades en mayo, con lo que en enero-mayo la creación de 356,273 puestos de trabajo no superó las 360,159 de un año antes y los 710,640 de los últimos 12 meses implicó que su tasa de crecimiento anual se modera de 4.5% a 4.2%, si bien, se mantuvo arriba de 4% por noveno mes consecutivo.

* Habrá que esperar a ver qué tanto la falta de una sólida recuperación económica en nuestro país permite que la generación de empleo se mantenga vigorosa como lo ha venido evidenciando desde septiembre del año pasado.



Trabajadores Asegurados en el IMSS por Condición Laboral



El número total de trabajadores afiliados al IMSS (permanentes y eventuales, tanto urbanos como del campo) sumó 17.596 millones en mayo, equivalente a una **baja mensual de 7,455 plazas laborales**, contrario al aumento de un año antes (47,853), que "se explica principalmente por efectos estacionales en el sector agropecuario y en menor medida en el sector construcción", de acuerdo con el IMSS, ante "disminuciones estacionales que habían ocurrido entre abril y julio en la afiliación de este sector y que este año comenzaron durante mayo", en tanto que "al ajustar por [...] factores [estacionales] el aumento en mayo de este año en construcción sería mayor". Así, el **aumento acumulado** de plazas en los primeros cinco meses del año fue de **356,273 unidades**, menor a los 360,159 de igual lapso de un año antes, en tanto que su **incremento de los últimos doce meses fue de 710,640 unidades**, con lo que su tasa de crecimiento anual se moderó de 4.5% a 4.2%, la más baja en seis meses, pero manteniéndose arriba de 4% por noveno mes continuo.

Por condición laboral, en el mes que se reporta mientras los empleos permanentes aumentaron en 37,968 puestos, los eventuales disminuyeron 45,423 plazas, de los cuales el 92% son del campo (41,805). **Por sector económico**, durante el quinto mes del año el empleo subió en 7 de las 9 actividades en que se clasifica (extractiva, transformación, construcción, electricidad y agua, comercio, transporte y comunicaciones) y en servicios para empresas y personas; se redujo en la agropecuaria y en servicios sociales y comunales; en el acumulado retrocedió en dos (en la agropecuaria y en electricidad y agua), al igual que los doce meses más recientes (extractivas y electricidad y agua). **Por entidad federativa**, el empleo se acrecentó en 14 estados del país en mayo y en los últimos doce meses en 31 entidades (sólo retrocedió en Camp.), sobresaliendo en este último lapso 16 entidades por mostrar una tasa de aumento anual mayor a la del promedio nacional de 4.2%, siendo éstas Ags., B.C., Coah., Chih., D.F., Gto., Jal., N.L., Oax., Pue., Qro., Q.R., S.L.P., Sin., Tlax., y Zac.

En el quinto mes del año el número de empleos formales creados, medidos por los trabajadores asegurados en el IMSS, se contrajo en su comparativo mensual, como efecto de factores estacionales principalmente visibles en el sector agropecuario, fundamentalmente en su renglón de puestos temporales. Sin embargo, cabe recordar que la consultora Manpower ya había anticipado cierta moderación en su tasa de crecimiento anual durante 2015-II, ante "diferentes factores relacionados con el precio del petróleo, el tipo de cambio y el gasto público". Así, habrá que esperar a ver qué tanto estos factores, y en general la falta de una sólida recuperación económica en nuestro país, permite que la generación de empleo continúe vigorosa.

Distribución y Dinamismo del Empleo por Sector de Actividad en Mayo

Sector	Número	Part. %	Vabs. mens.	Vabs. acum.	Vabs. anual	V% mens.	V% acum.	V% anual
Permanentes	15,062,413	85.6	37,968	279,764	558,114	0.3	1.9	3.8
Eventuales	2,533,447	14.4	-45,423	76,509	152,526	-1.8	3.1	6.4
Total Trabajadores	17,595,860	100.0	-7,455	356,273	710,640	-0.0	2.1	4.2
Agropecuaria	560,581	3.2	-40,849	-16,307	20,266	-6.8	-2.8	3.8
Ind. Extractivas	130,201	0.7	323	2,030	-5,257	0.2	1.6	-3.9
Ind. Transformación	4,684,240	26.6	17,542	181,782	231,591	0.4	4.0	5.2
Construcción	1,486,598	8.4	2,770	83,838	131,473	0.2	6.0	9.7
Electricidad y Agua	145,299	0.8	317	-2,116	-3,158	0.2	-1.4	-2.1
Comercio	3,548,260	20.2	8,828	4,614	119,418	0.2	0.1	3.5
Transp. y comunic.	939,316	5.3	3,323	19,179	38,293	0.4	2.1	4.2
Servs. p/emp. y pers.	4,070,889	23.1	2,456	33,828	131,281	0.1	0.8	3.3
Servs. soc. y comun.	2,030,476	11.5	-2,165	49,425	46,733	-0.1	2.5	2.4

Distribución y Dinamismo Estatal del Empleo

Edo.	Mayo				
	Millones	Participación %	Vabs. mes	Vabs. anual	Var. %
Nal	17,596	100.0	-7,455	710,640	4.2
Ags	0.263	1.5	-1,134	13,244	5.3
BC	0.753	4.3	528	51,022	7.3
BCS	0.141	0.8	-162	5,306	3.9
Camp	0.146	0.8	-1,206	-6,522	-4.3
Coah	0.693	3.9	1,310	33,194	5.0
Col	0.120	0.7	-491	3,316	2.8
Chis	0.216	1.2	-1,250	3,615	1.7
Chih	0.782	4.4	6,683	41,649	5.6
DF	3,090	17.6	11,068	129,089	4.4
Dgo	0.222	1.3	-645	6,081	2.8
Gto	0.830	4.7	8,502	55,849	7.2
Gro	0.151	0.9	-1,125	610	0.4
Hgo	0.205	1.2	912	3,158	1.6
Jal	1.497	8.5	-270	75,281	5.3
Méx	1.390	7.9	-3,471	45,886	3.4
Mich	0.370	2.1	-719	14,760	4.2
Mor	0.198	1.1	-1,717	2,089	1.1
Nay	0.128	0.7	251	3,862	3.1
NL	1.405	8.0	2,994	66,351	5.0
Oax	0.197	1.1	-2,324	8,209	4.3
Pue	0.530	3.0	-1,260	24,726	4.9
Qro	0.460	2.6	2,345	23,697	5.4
QR	0.330	1.9	1,635	22,585	7.3
SLP	0.371	2.1	512	15,131	4.3
Sin	0.452	2.6	-18,985	19,664	4.5
Son	0.553	3.1	2,837	11,443	2.1
Tab	0.196	1.1	-2,129	1,293	0.7
Tams	0.599	3.4	250	12,622	2.2
Tlax	0.082	0.5	-54	4,301	5.5
Ver	0.744	4.2	-10,438	947	0.1
Yuc	0.323	1.8	-275	10,398	3.3
Zac	0.160	0.9	373	7,784	5.1

Este documento, elaborado por la Dirección de Estudios Económicos, y dirigido exclusivamente a personas que residen en el territorio Mexicano, es publicado con la única intención de proporcionar información y análisis con base en las fuentes que se consideran fidedignas y que sin embargo, no garantizan su veracidad. Las opiniones, estimaciones y proyecciones contenidas aquí reflejan el punto de vista personal de los economistas y analistas de Scotiabank Inverlat señalados en el presente documento, no el de un área de negocio en particular y no necesariamente una opinión institucional. Dichas opiniones pueden modificarse de acuerdo con los cambios en las condiciones económicas, políticas y sociales, y no deben ser consideradas como una declaración unilateral de la voluntad, ni ser interpretadas como una oferta, sugerencia o invitación para comprar o vender valor alguno, o como una oferta, invitación o sugerencia para contratar los servicios de Scotiabank Inverlat. Asimismo el presente análisis no puede ser entendido como una Asesoría de Inversiones ya que no constituye en forma alguna, una recomendación personalizada a quien lo recibe, por lo que la decisión de inversión sobre alguna o algunas emisoras(mencionada(s) en el presente análisis es responsabilidad exclusiva del cliente en función de su perfil de inversión. Este documento es de libre distribución de acuerdo a "Prácticas de Venta". La comparación de los analistas que elaboraron el documento depende, entre otros factores, de la rentabilidad y la utilidad generada por todas las áreas de Scotiabank Inverlat, pero no por un negocio o área de negocio en particular. La comparación de los analistas no se relaciona con una recomendación en particular; la comparación, entre otros factores, depende de la cantidad de las estimaciones y recomendaciones contenidas en este documento. Los analistas no reciben compensación alguna por parte de las emisoras de los valores que se describen en este reporte. Asimismo, los analistas no perciben compensación alguna de personas distintas al Grupo Financiero Scotiabank Inverlat o de sus subsidiarias y/o afiliados con respecto a la elaboración de este reporte. Algunas de las empresas del Grupo Financiero Scotiabank Inverlat puede realizar inversiones por cuenta propia en los valores descritos en este reporte. Scotiabank Inverlat o alguna otra empresa del Grupo pueden tener alguna relación de negocios con las emisoras de los valores contenidos en este reporte (agente calificador, agente estructurador, representante común, asesor financiero, servicios financieros, etc.). La Dirección de Estudios Económicos es un área independiente de las áreas de negocio, incluyendo el área de Operaciones y de Banca de Inversión y, no recibe remuneración, directa o de cualquier forma, influencia alguna por parte de las áreas de negocio que pueda afectar en cualquier sentido las opiniones contenidas en este documento. Este documento no puede fotocoparse, ser utilizado por cualquier medio electrónico o bien ser reproducido por algún otro medio o método en forma parcial o total; tampoco puede ser citado o divulgado sin la previa autorización de la Dirección de Estudios Económicos del Grupo Financiero Scotiabank Inverlat, S.A. de C.V. Los servicios de Scotia Inverlat Casa de Bolsa no están disponibles para personas en los Estados Unidos de América, salvo Inversionistas Institucionales. Monexes (Mexair Institutional Investor) o Creditores. Reservas (Reserve Bank Dealer)

Estudios Económicos

- Mario Correa 5123-2683
 - Carlos González 5123-2685
 - Luis A. Jaramillo 5123-2686
 - Silvia González 5123-2687
 - Maribel Lares 5123-3000 ext. 36760
- estudeco@scotiab.com.mx