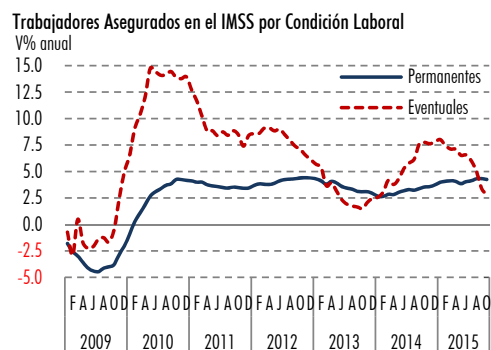
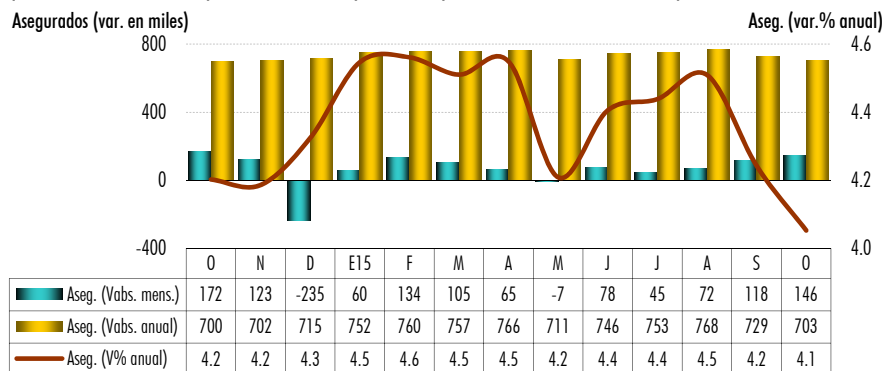


Empleo por Sector Económico y Entidad Federativa (Trabajadores Asegurados en el IMSS)

Mensajes Importantes

* El No. de trabajadores afiliados al IMSS subió 146,479 unidades en octubre, con lo que los 728,896 empleos generados en los últimos 12 meses implicó una tasa de crecimiento anual de 4.1%, sumando 14 meses por arriba del 4%, con un dinamismo creciente en la creación de empleos permanentes y decreciente en los temporales.

* Pese al moderado ritmo de crecimiento económico en nuestro país, que en enero-agosto promedió un avance de 2.4% real anual, la generación de empleo, aunque se ha suavizado en los últimos dos meses, prosigue con un paso positivo, lo que también ha favorecido que la tasa de desocupación se haya mantenido en su nivel más bajo desde 2008.



El número total de trabajadores asegurados en el IMSS (permanentes y eventuales, tanto urbanos como del campo), una medida del empleo formal en México, sumó 18.055 millones en octubre, equivalente a un **aumento mensual de 146,479 puestos** laborales, una cifra que quedó debajo del "aumento histórico reportado en octubre del año pasado (172,134)", aunque superó en 20,568 plazas al "promedio registrado en los octubres de los 10 años previos (125,911)", señaló el IMSS en el comunicado donde informa acerca de los puestos de trabajo afiliados al Instituto en el décimo mes del año. Así, el **incremento acumulado** en los primeros diez meses de 2015 fue de **815,881 plazas**, menor a las 827,166 de igual lapso de 2014, aunque "192,875 plazas más que el crecimiento promedio reportado en el mismo periodo de los 10 años previos (623,006)", en tanto que su **crecimiento de los últimos doce meses fue de 703,241 unidades**, mismo que pese a evidenciar una nueva moderación en su tasa de avance anual, ahora de 4.2% a 4.1%, ésta fue superior al 4% por décimo cuarto mes continuo.

Por condición laboral, del total de afiliados al cierre de octubre, 85.6% son trabajadores permanentes y 14.4% eventuales, porcentajes que "En los 4 últimos 4 años [...] se han mantenido relativamente constantes", reiteró el IMSS, y en el mes que se reporta mientras los empleos permanentes mejoraron en 116,664 unidades, los eventuales lo hicieron en 29,815. Por sector económico, durante el décimo mes del año el empleo subió en 7 de las 9 actividades en que se clasifica (agropecuaria, transformación, construcción, electricidad y agua, comercio, transporte y comunicaciones, servicios para empresas y personas; se redujo en la extractiva y en servicios sociales y comunales); en el acumulado retrocedió en 3 (en agropecuaria, extractiva y electricidad y agua), en tanto que en los doce meses más recientes bajó en 2 (extractiva y electricidad y agua). Por entidad federativa, el empleo se acrecentó en 31 estados del país en octubre y en los últimos doce meses en 29 entidades, sobresaliendo en este último lapso 18 entidades por mostrar una tasa de aumento anual mayor o igual a la del promedio nacional de 4.1%, siendo éstas Ags., B.C., B.C.S., Coah., Chih., Gto., Jal., Méx., Mich., Nay., N.L., Pue., Qro., S.L.P., Tlax., Yuc., y Zac.

En octubre el desempeño en la generación de empleo formal en México continuó denotando un positivo desempeño, manteniendo por 14 meses consecutivos un dinamismo mayor al 4% y superando la tasa de avance promedio registrada por el Indicador Global de Actividad Económica, de 2.4% real anual en enero-agosto. Ello ha contribuido a mantener una moderada tasa de desocupación laboral, ya que en 2015-III, se situó en 4.6%, su nivel más bajo para un trimestre similar desde 2008, según cifras de la Encuesta Nacional de Ocupación y Empleo (ENOE) de julio-septiembre de 2015.

Distribución y Dinamismo del Empleo por Sector de Actividad en Octubre

Sector	Número	Part. %	Vabs. mens.	Vabs. acum.	Vabs. anual	V% mens.	V% acum.	V% anual
Permanentes	15,460,720	85.6	116,664	678,071	629,239	0.8	4.6	4.2
Eventuales	2,594,748	14.4	29,815	137,810	74,002	1.2	5.6	2.9
Total Trabajadores	18,055,468	100.0	146,479	815,881	703,241	0.8	4.7	4.1
Agropecuaria	562,401	3.1	8,766	-14,487	29,521	1.6	-2.5	5.5
Ind. Extractivas	126,059	0.7	-943	-2,112	-6,672	-0.7	-1.6	-5.0
Ind. Transformación	4,808,037	26.6	40,548	305,579	238,410	0.9	6.8	5.2
Construcción	1,571,104	8.7	17,119	168,344	85,200	1.1	12.0	5.7
Electricidad y Agua	145,472	0.8	477	-1,943	-175	0.3	-1.3	-0.1
Comercio	3,647,993	20.2	45,151	104,347	137,150	1.3	2.9	3.9
Transp. y comunics.	967,208	5.4	8,706	47,071	45,085	0.9	5.1	4.9
Servs. p/emp. y pers.	4,187,117	23.2	27,993	150,056	156,796	0.7	3.7	3.9
Servs. soc. y comun.	2,040,077	11.3	-1,338	59,026	17,926	-0.1	3.0	0.9

Distribución y Dinamismo Estatal del Empleo

Edo.	Octubre		Vabs. mens.	Vabs. anual	Var. %
	Millones	Participación %			
Nal	18.055	100.0	146,479	703,241	4.1
Ags	0.274	1.5	2,699	14,345	5.5
BC	0.775	4.3	3,739	38,647	5.2
BCS	0.149	0.8	2,763	14,885	11.1
Camp	0.142	0.8	181	-12,994	-8.4
Coah	0.712	3.9	6,416	31,806	4.7
Col	0.120	0.7	384	626	0.5
Chis	0.219	1.2	295	4,736	2.2
Chih	0.812	4.5	7,527	48,135	6.3
DF	3.174	17.6	22,971	122,842	4.0
Dgo	0.226	1.3	2,112	5,005	2.3
Gto	0.854	4.7	5,107	43,364	5.3
Gro	0.156	0.9	3,158	1,489	1.0
Hgo	0.210	1.2	2,030	4,075	2.0
Jal	1.530	8.5	12,737	67,397	4.6
Méx	1.437	8.0	12,404	60,730	4.4
Mich	0.378	2.1	1,774	15,811	4.4
Mor	0.201	1.1	1,140	2,961	1.5
Nay	0.129	0.7	2,647	5,283	4.3
NL	1.446	8.0	8,528	66,976	4.9
Oax	0.200	1.1	1,721	7,326	3.8
Pue	0.542	3.0	3,026	24,725	4.8
Qro	0.477	2.6	4,242	25,890	5.7
QR	0.341	1.9	5,583	28,963	9.3
SLP	0.380	2.1	3,441	17,253	4.8
Sin	0.479	2.7	9,237	15,389	3.3
Son	0.561	3.1	6,790	15,894	2.9
Tab	0.195	1.1	-341	-6,894	-3.4
Tams	0.610	3.4	2,121	15,690	2.6
Tlax	0.087	0.5	690	3,876	4.7
Ver	0.745	4.1	6,389	-323	-0.0
Yuc	0.329	1.8	3,910	12,931	4.1
Zac	0.164	0.9	1,058	6,402	4.1

Este documento, elaborado por la Dirección de Estudios Económicos, y dirigido exclusivamente a personas que residen en el territorio mexicano, es publicado con la única intención de proporcionar información y análisis con base en las fuentes que se consideran fidedignas y que sin embargo, no garantizan su veracidad. Las opiniones, estimaciones y proyecciones contenidas aquí reflejan el punto de vista personal de los economistas y analistas de Scotiabank Inverlat señalados en el presente documento, no el de un área de negocio en particular y no necesariamente una opinión institucional. Dichas opiniones pueden modificarse de acuerdo con los cambios en las condiciones económicas, políticas y sociales, y no deben ser consideradas como una declaración unilateral de la veracidad, ni ser interpretadas como una oferta, sugerencia o invitación para comprar o vender valores alguno, o como una oferta, invitación o sugerencia para contratar los servicios de Scotiabank Inverlat. Asimismo el presente análisis no puede ser entendido como una asesoría de inversiones ya que no constituye en forma alguna, una recomendación personalizada a quien lo recibe, por lo que la decisión de inversión sobre alguna o algunas acciones(m) mencionada(s) en el presente análisis es responsabilidad exclusiva del cliente en función de su perfil de inversión. Este documento es de libre distribución de acuerdo a "Prácticas de Venta". La comparación de los análisis que elaboraron el documento dependió, entre otros factores, de la rentabilidad y la utilidad generada por todos los áreas de Scotiabank Inverlat, pero no por un negocio o área de negocio en particular. La comparación de los análisis no se relaciona con una recomendación en particular; la comparación, entre otros factores, dependió de la consistencia de las estimaciones y recomendaciones contenidas en este documento. Los análisis no reciben compensación alguna por parte de las emisoras de los valores que se describen en este reporte. Asimismo, los análisis no recibieron compensación alguna de personas distintas al Grupo Financiero Scotiabank Inverlat o de sus subsidiarias y/o afiliadas con respecto a la elaboración de este reporte. Algunos de las empresas del Grupo Financiero Scotiabank Inverlat puede realizar inversiones por cuenta propia en los valores descritos en este reporte. Scotiabank Inverlat o alguna otra empresa del Grupo pueden tener alguna relación de negocios con las emisoras de los valores contenidos en este reporte (agente colocador, agente estructurador, representante común, asesor financiero, servicios financieros, etc.). La Dirección de Estudios Económicos es un área independiente de las áreas de negocio, incluyendo el área de Operaciones y de Banca de Inversión y, no recibe remuneración, directa o de cualquier forma, influencia alguna por parte de las áreas de negocio que pueda afectar en cualquier sentido las opiniones contenidas en este documento. Este documento no puede fotocopiarse, ser utilizado por cualquier medio electrónico o bien ser reproducido por ningún otro medio o método en forma parcial o total; tampoco puede ser otorgado o divulgado sin la previa autorización de la Dirección de Estudios Económicos de Grupo Financiero Scotiabank Inverlat, S.A. de C.V. Los servicios de Scotiabank Inverlat Casa de Bolsa no están disponibles como servicios en las Entidades Federativas de América Latina (Instituciones de Inversión Colectiva (Instituciones de Inversión Colectiva) y Fondos de Inversión de Inversión Colectiva (Fondos de Inversión Colectiva)).

Estudios Económicos

- Mario Correa 5123-2683
 - Carlos González 5123-2685
 - Luis A. Jaramillo 5123-2686
 - Silvia González 5123-2687
- estudeco@scotiab.com.mx