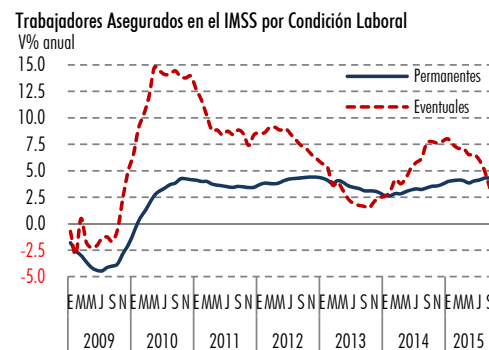
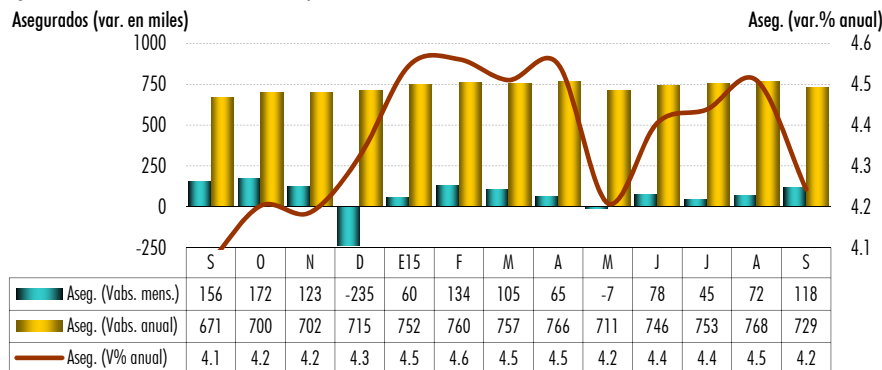


# Empleo por Sector Económico y Entidad Federativa (Trabajadores Asegurados en el IMSS)

## Mensajes Importantes

\* El No. de trabajadores afiliados al IMSS subió 117,644 unidades en septiembre, con lo que en los primeros nueve meses del año la creación de 669,402 puestos de trabajo superó en 3.9% a la de igual lapso de un año antes y los 728,896 de los últimos 12 meses implicó una tasa de crecimiento anual de 4.2%, sumando 13 meses superando el 4%.

\* Pese al moderado ritmo de crecimiento económico en nuestro país, que en enero-julio promedió un avance anual de 2.4%, la generación de empleo continúa con paso positivo, lo que también denota la tasa de desocupación, que en agosto se mantuvo en sus niveles más bajos desde 2008.



El número total de trabajadores asegurados en el IMSS (permanentes y eventuales, tanto urbanos como del campo), una medida del empleo formal en México, sumó 17.909 millones en septiembre, equivalente a un aumento mensual de 117,644 puestos laborales, una cifra que comparada con resultados de meses similares quedó "sólo por debajo de la creación histórica registrada en septiembre del año pasado, de 156,432 empleos", señaló el IMSS en el comunicado donde informa acerca de los puestos de trabajo afiliados al Instituto en el noveno mes del año. Así, el incremento acumulado en los primeros nueve meses de 2015 fue de 669,402 plazas, mayor a las 655,032 de igual lapso de 2014, "y 172,307 empleos más que el crecimiento promedio reportado en el mismo periodo de los 10 años previos (497,095)", en tanto que su crecimiento de los últimos doce meses fue de 728,896 unidades, mismo que pese a evidenciar desaceleración en su tasa de avance anual, de 4.5% a 4.2%, ésta fue superior al 4% por décimo tercer mes continuo.

Por condición laboral, del total de afiliados al 30 de septiembre, 85.7% son trabajadores permanentes y 14.3% eventuales, porcentajes que "En los últimos 4 años [...] se han mantenido relativamente constantes", reiteró el IMSS, y en el mes que se reporta mientras los empleos permanentes mejoraron en 94,537 unidades, los eventuales lo hicieron en 23,107. Por sector económico, durante el noveno mes del año el empleo subió en 7 de las 9 actividades en que se clasifica (agropecuaria, transformación, construcción, comercio, transporte y comunicaciones, servicios para empresas y personas y en servicios sociales y comunales; se redujo en extractiva y electricidad y agua); en el acumulado retrocedió en 3 (en agropecuaria, extractiva y electricidad y agua), en tanto que en los doce meses más recientes bajó en 2 (extractiva y electricidad y agua). Por entidad federativa, el empleo se acrecentó en 28 estados del país en septiembre y en los últimos doce meses en 29 entidades, sobresaliendo en este último lapso 16 entidades por mostrar una tasa de aumento anual mayor a la del promedio nacional de 4.2%, siendo éstas Ags., B.C., B.C.S., Coah., Chih., D.F., Gto., Jal., Mich., N.L., Pue., Qro., Q.R., S.L.P., Sin., y Tlax.

En septiembre nuevamente coincidió que los empleos formales generados en México mejoraron en sus comparativos mensual, acumulado y anual, en este último caso manteniendo por 13 meses consecutivos un dinamismo mayor al 4% y superando las tasas de avance registradas por el Indicador Global de Actividad Económica, que en enero-julio promedió 2.4% anual. Es decir que a pesar del moderado ritmo de avance de la economía del país, la generación de empleo ha sido vigorosa, en tanto la tasa de desocupación se ha mantenido en sus niveles más bajos desde 2008.

## Distribución y Dinamismo Estatal del Empleo

Edo.	Septiembre				
	Millones	Participación %	Vabs. mens.	Vabs. anual	Var. %
Nal	17,909	100.0	117,644	728,896	4.2
Ags	0.271	1.5	3,988	13,397	5.2
BC	0.772	4.3	261	39,516	5.4
BCS	0.146	0.8	3,350	11,799	8.8
Comp	0.142	0.8	-507	-14,247	-9.1
Coah	0.706	3.9	4,219	32,942	4.9
Col	0.120	0.7	704	1,999	1.7
Chis	0.219	1.2	513	6,202	2.9
Chih	0.805	4.5	6,011	45,509	6.0
DF	3.151	17.6	11,614	132,612	4.4
Dgo	0.224	1.3	-687	3,491	1.6
Gto	0.849	4.7	8,029	45,461	5.7
Gro	0.153	0.9	195	-254	-0.2
Hgo	0.208	1.2	752	3,166	1.5
Jal	1.518	8.5	12,460	70,591	4.9
Méx	1.425	8.0	9,450	57,707	4.2
Mich	0.376	2.1	1,670	16,916	4.7
Mor	0.200	1.1	635	3,707	1.9
Nay	0.126	0.7	3,815	4,914	4.0
NL	1.438	8.0	11,829	70,501	5.2
Oax	0.198	1.1	1,567	7,728	4.1
Pue	0.539	3.0	467	28,315	5.5
Qro	0.473	2.6	3,378	27,645	6.2
QR	0.336	1.9	-2,426	25,859	8.3
SLP	0.376	2.1	2,695	17,771	5.0
Sin	0.470	2.6	13,428	20,547	4.6
Son	0.555	3.1	5,871	17,240	3.2
Tab	0.195	1.1	-1,302	-3,829	-1.9
Tams	0.608	3.4	5,498	18,658	3.2
Tlax	0.086	0.5	547	4,726	5.8
Ver	0.739	4.1	7,633	1,286	0.2
Yuc	0.325	1.8	1,810	10,743	3.4
Zac	0.163	0.9	807	6,278	4.0

## Distribución y Dinamismo del Empleo por Sector de Actividad en Septiembre

Sector	Número	Part. %	Vabs. mens.	Vabs. acum.	Vabs. anual	V% mens.	V% acum.	V% anual
Permanentes	15,344,056	85.7	94,537	561,407	636,530	0.6	3.8	4.3
Eventuales	2,564,933	14.3	23,107	107,995	92,366	0.9	4.4	3.7
<b>Total Trabajadores</b>	<b>17,908,989</b>	<b>100.0</b>	<b>117,644</b>	<b>669,402</b>	<b>728,896</b>	<b>0.7</b>	<b>3.9</b>	<b>4.2</b>
Agropecuaria	553,635	3.1	22,424	-23,253	35,789	4.2	-4.0	6.9
Ind. Extractivas	127,002	0.7	-1,708	-1,169	-5,586	-1.3	-0.9	-4.2
Ind. Transformación	4,767,489	26.6	31,982	265,031	232,150	0.7	5.9	5.1
Construcción	1,553,985	8.7	1,183	151,225	108,573	0.1	10.8	7.5
Electricidad y Agua	144,995	0.8	-119	-2,420	-1,099	-0.1	-1.6	-0.8
Comercio	3,602,842	20.1	9,655	59,196	126,281	0.3	1.7	3.6
Transp. y comunics.	958,502	5.4	1,348	38,365	40,604	0.1	4.2	4.4
Servs. p/emp. y pers.	4,159,124	23.2	17,109	122,063	158,329	0.4	3.0	4.0
Servs. soc. y comun.	2,041,415	11.4	35,770	60,364	33,855	1.8	3.0	1.7

Este documento, elaborado por la Dirección de Estudios Económicos, y dirigido exclusivamente a personas que residen en el territorio mexicano, es publicado con la única intención de proporcionar información y análisis con base en las fuentes que se consideran fidedignas y que sin embargo, no garantizan su veracidad. Las opiniones, estimaciones y proyecciones contenidas aquí reflejan el punto de vista personal de los economistas y analistas de Scotiabank Inverlat señalados en el presente documento, no el de un área de negocio en particular y no necesariamente una opinión institucional. Dichas opiniones pueden modificarse de acuerdo con los cambios en las condiciones económicas, políticas y sociales, y no deben ser considerados como una declaración unilateral de la voluntad, ni ser interpretados como una oferta, sugerencia o invitación para comprar o vender valores alguno, o como una oferta, invitación o sugerencia para contratar los servicios de Scotiabank Inverlat. Asimismo el presente análisis no puede ser entendido como una Asesoría de Inversiones ya que no constituye en forma alguna, una recomendación personalizada a quien lo recibe, por lo que la decisión de inversión sobre alguno o algunos emisor(es) mencionado(s) en el presente análisis es responsabilidad exclusiva del cliente en función de su perfil de inversión. Este documento es de libre distribución de acuerdo a "Prácticas de Venta". La comparación de los análisis que elaboramos el documento dependió, entre otros factores, de la rentabilidad y la utilidad generados por todos los áreas de Scotiabank Inverlat, pero no por un negocio o área de negocio en particular. La comparación de los análisis no se relaciona con una recomendación en particular; la comparación, entre otros factores, dependió de la cantidad de las estimaciones y recomendaciones contenidas en este documento. Los análisis no reciben compensación alguna por parte de los emisores de los valores que se describen en este reporte. Asimismo, los análisis no perciben compensación alguna de personas distintas al Grupo Financiero Scotiabank Inverlat o de sus subsidiarias y/o afiliados con respecto a la elaboración de este reporte. Algunos de las empresas del Grupo Financiero Scotiabank Inverlat puede realizar inversiones por cuenta propia en los valores descritos en este reporte. Scotiabank Inverlat o alguna otra empresa del Grupo pueden tener alguna relación de negocios con los emisores de los valores contenidos en este reporte (agente calificador, agente estructurador, representante común, asesor financiero, servicios financieros, etc.). La Dirección de Estudios Económicos es un área independiente de las áreas de negocio, incluyendo el área de Operaciones y de Banca de Inversión y, no recibe remuneración, direct, o de cualquier forma, influencia alguna por parte de las áreas de negocio que pueda afectar en cualquier sentido las opiniones contenidas en este documento. Este documento no puede fotocoparse, ser utilizado por cualquier medio electrónico o bien ser reproducido por algún otro medio e método en forma parcial o total, tampoco puede ser citado o divulgado sin la previa autorización de la Dirección de Estudios Económicos del Grupo Financiero Scotiabank Inverlat, S.A. de C.V. Los servicios de Scotia Inverlat Casa de Bolsa no están disponibles para personas en los Estados Unidos de América, Cuba, Haití, República Dominicana, México, Panamá, República Dominicana, Venezuela y Brasil.

## Estudios Económicos

- Carlos Correa 5123-2683
  - Carlos González 5123-2685
  - Luis A. Jaramillo 5123-2686
  - Silvia González 5123-2687
- estudeco@scotiab.com.mx