

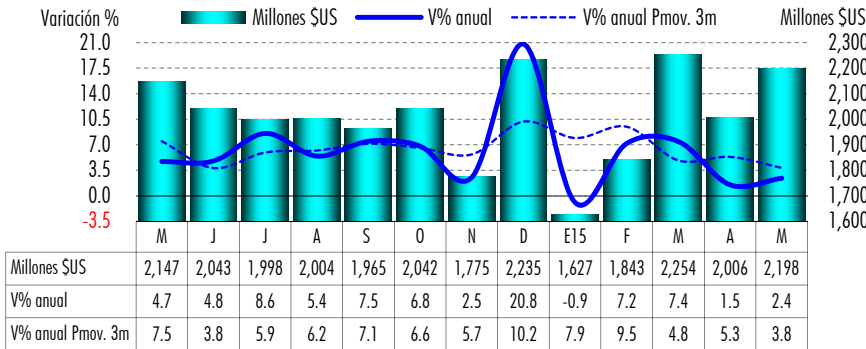
Remesas Familiares en México

Mensajes Importantes ▶

* Las remesas de dinero sumaron 2,198 md en mayo, su tercer monto mensual más alto en tres años, lo que implicó un incremento de 9.6% mensual y de 2.4% anual.

* La sólida generación de empleo en EUA, de su sector de la construcción principalmente, siguió favoreciendo el crecimiento de los envíos de dinero, cuyo número de transferencias acumuló 26 avances ininterrumpidos, aunque su valor promedio se redujo por segundo mes consecutivo.

Flujos Mensuales

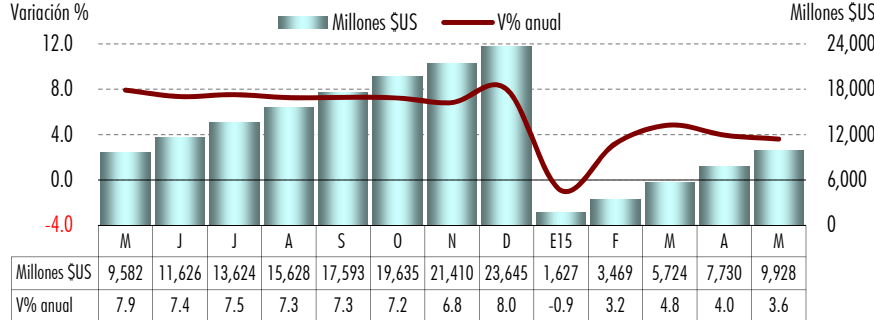


Las **remesas de dinero**, una relevante fuente de divisas para el país, que tienen una importante incidencia en el consumo de sus principales estados receptores y que posicionan a México en el cuarto país receptor a nivel mundial, **sumaron 2,198 millones de dólares (md) en mayo**, lo que implicó un repunte en su tasa de avance mensual, de -11.0% a 9.6%, y una moderada aceleración en su ritmo de **aumento anual, de 2.4%** (vs. 1.5% previo); no obstante, éste fue el quinto menos dinámico desde agosto de 2013. Con lo anterior las remesas **acumularon un monto de 9,928 md en los primeros cinco meses del año**, el más alto para un lapso similar desde 2008, superior en 3.6% al de enero-mayo de 2014.

La sólida generación de empleo de EUA, en particular de su sector de la construcción, uno de los principales demandantes de mano de obra procedente de nuestro país y de donde provienen mayoritariamente las remesas, siguió favoreciendo la continuidad y crecimiento de los envíos de dinero, lo que confirma un mayor número de transferencias (7.8 millones), cuyo comparativo anual mejoró de 1.9% a 3.3%, para acumular 26 alzas consecutivas, aunque su valor promedio se redujo 0.9% anual (a 281.0 dólares), su segunda contracción en línea, mayor a la previa (-0.4%).

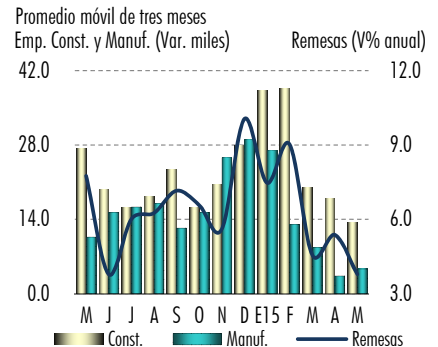
En el **ámbito regional**, en enero-marzo, últimos datos disponible por entidad, 18 estados concentraron 84% de las remesas (Mich., Jal., Gto., Méx., Pue., Oax., Gro., D.F., Ver., Hgo., S.L.P., Zac., B.C., N.L., Tams., Chih., Sin., y Mor.); 23 superaron el aumento medio nacional de 4.9% en dicho lapso (Hgo., Col., Qro., Jal., Mich., Coah., B.C.S., Q.R., Zac., Nay., Dgo., S.L.P., Méx., Oax., Ags., Mor., Yuc., Son., Chih., Ver.,

Flujos Acumulados



Este documento, elaborado por la Dirección de Estudios Económicos, y dirigido exclusivamente a personas que radican en el territorio Mexicano, es publicado con la única intención de proporcionar información y análisis con base en las fuentes que se consideran fidedignas y que sin embargo, no garantizan su veracidad. Las opiniones, estimaciones y proyecciones contenidas aquí reflejan el punto de vista personal de los economistas y analistas de Scotiabank Invefact S.A. de CV en el presente documento, no el de una área de negocio en particular y no necesariamente una opinión institucional. Dichas opiniones pueden modificarse de acuerdo con los cambios en las condiciones económicas, políticas y sociales, y no deben ser consideradas como una declaración unilateral de la veracidad, ni ser interpretadas como una oferta, sugerencia o invitación para comprar o vender valores alguna, o como una oferta, invitación o sugerencia para contratar los servicios de Scotiabank Invefact. Asimismo el presente análisis no puede ser entendido como una Asociación de Inversiones y que no constituye en forma alguna, una recomendación personalizada o quien lo recibe, por lo que la decisión de inversión sobre alguna o algunas acciones(m) mencionada(s) en el presente análisis es responsabilidad exclusiva del cliente en función de su perfil de inversión. Este documento es de libre distribución de acuerdo a "Prácticas de Venta". La compensación de los analistas que elaboraron el documento depende, entre otros factores, de la rentabilidad y la utilidad generada por todos los áreas de negocio, incluyendo el área de Operaciones y de Banca de Inversión y, no recibe remuneración, directa, o de cualquier forma, influencia alguna por parte de las áreas de negocio que pueda afectar en cualquier sentido las opiniones contenidas en este documento. Este documento no puede fotocoparse, ser utilizado por cualquier medio electrónico o bien ser reproducido por algún otro medio o método en forma parcial o total; tampoco puede ser otorgado o divulgado sin la previa autorización de la Dirección de Estudios Económicos de Grupo Financiero Scotiabank Invefact, S.A. de CV. Los servicios de Scotia Invefact Casa de Bolsa no están disponibles para personas en los Estados Unidos de América, salvo Inversionistas Institucionales Mayores (Major Institutional Investors) o Corredores Registrados (Registered Broker Dealers).

Empleo en EUA y Remesas en México



Remesas por Estado

Edo.	Participación %	Variación % anual
Hgo.	3.2	34.5
Col.	1.0	26.4
Qro.	1.7	20.5
Jal.	9.4	17.5
Mich.	10.5	16.8
Coah.	1.6	15.8
BCS	0.2	14.8
QR	0.5	14.6
Zac.	3.1	12.6
Nay.	1.5	12.6
Dgo.	2.0	10.2
SLP	3.1	10.2
Méx.	6.5	10.1
Oax.	5.4	9.9
Ags.	1.5	9.3
Mor.	2.2	7.5
Yuc.	0.6	7.0
Son.	1.5	7.0
Chih.	2.5	6.3
Ver.	4.4	6.1
NL	2.6	6.1
Tlax.	0.8	5.5
BC	2.7	5.3
Nal.	100.0	4.9
Camp.	0.2	4.8
Gto.	8.9	4.1
Pue.	5.6	3.6
Sin.	2.3	2.7
Chis.	2.2	2.0
Gro	5.0	0.2
Tab.	0.5	-5.9
Tams.	2.5	-28.9
DF	4.4	-37.9

Estudios Económicos

- Mario Correa 5123-2683
 - Carlos González 5123-2685
 - Luis A. Jaramillo 5123-2686
 - Silvia González 5123-2687
 - Maribel Lares 5123-3000 ext. 36760
- estudeco@scotiab.com.mx