

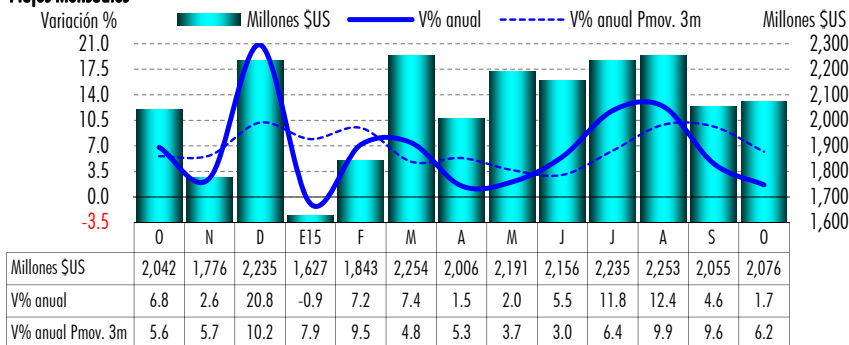
## Remesas Familiares en México

### Mensajes Importantes

\* Las remesas de dinero sumaron **2,076 md** en octubre, lo que implicó un aumento de **1.7% anual**, su menor dinamismo en seis meses y el tercero menos dinámico del año. Si bien, acumularon **20,696 md** en enero-octubre, el monto más alto para un lapso similar desde 2008.

\* La solidez del empleo en EUA, en particular de su sector constructor, y de la masa salarial de inmigrantes mexicanos, así como el flujo migratorio positivo hacia ese país observado en 2013-2014, siguió favoreciendo los envíos de dinero a México, lo que aunado a la depreciación del peso ante el dólar, sigue apuntalando el nivel de consumo interno en estados donde mayoritariamente se remiten.

### Flujos Mensuales



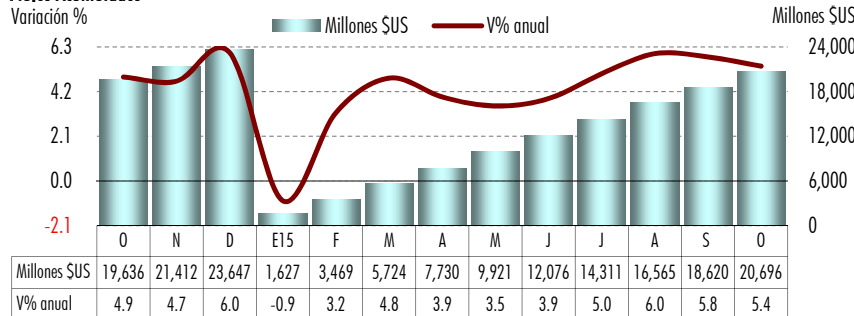
Las **remesas de dinero**, una relevante fuente de divisas para el país, que tienen una importante incidencia en el consumo de los principales estados del país a donde se remiten y que ubican a México como uno de sus principales receptores a nivel mundial, **sumaron 2,076 millones de dólares (md) en octubre**, lo que implicó un incremento mensual de 1.0% (vs. -8.8% previo) y una moderación en su ritmo de **aumento anual, a 1.7%** (vs. 4.6% previo), su menor crecimiento en seis meses y el tercero menos dinámico del año. Con ello las remesas **acumularon 20,696 md en los primeros diez meses del año**, el monto más alto para un lapso similar desde 2008, cuando fue de 21,611 md, **superior en 5.4% al de enero-octubre de 2014**.

Al tipo de cambio promedio (tcp) de 16.60 pesos por dólar registrado en octubre, las **remesas ascendieron a 34.5 miles de millones de pesos (mmp), 25.2% mayor al monto de un año antes** (27.5 mmp, a un tcp de 13.47 pesos por dólar), lo que explica parte de la favorable dinámica del consumo que se registra en nuestro país.

De acuerdo con un reporte reciente del Foro de Remesas de América Latina y el Caribe en el Centro de Estudios Monetarios Latinoamericanos (CEMLA), "Durante 2014 y 2015 el ingreso de México por remesas familiares ha mostrado un crecimiento significativo [...]. Ese favorable comportamiento del ingreso por remesas ha respondido a los significativos avances que recientemente ha registrado el empleo y la masa salarial de los trabajadores mexicanos inmigrantes en Estados Unidos. Asimismo, responde a que en 2013-2014 se registró un flujo migratorio positivo hacia ese país", ya que el "ingreso por remesas de los países receptores tiende a nutrirse de mayores flujos migratorios al exterior".

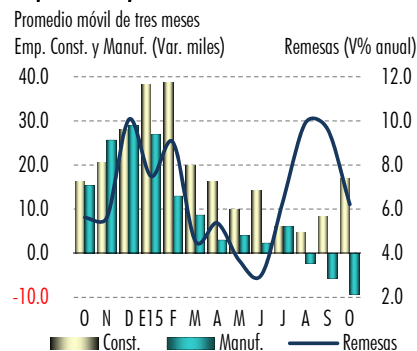
En el **ámbito regional**, durante enero-septiembre (último lapso disponible en cifras por estado) 18 entidades (Mich., Gto., Jal., Méx., Pue., Oax., Gro., Ver., D.F., S.L.P., Zac., Hgo., B.C., Tams., N.L., Chih., Chis., y Mor.) concentraron 84% de las remesas.

### Flujos Acumulados

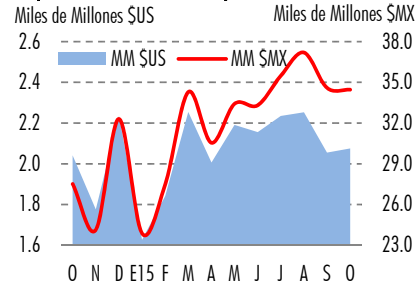


Este documento, elaborado por la Dirección de Estudios Económicos, y dirigido exclusivamente a personas que radican en el territorio Mexicano, es publicado con la única intención de proporcionar información y análisis con base en las fuentes que se consideran fidedignas y que sin embargo, no garantizan su veracidad. Las opiniones, estimaciones y proyecciones contenidas aquí reflejan el punto de vista personal de los economistas y analistas de Scotiabank Investita señalados en el presente documento, no el de un área de negocio en particular y no necesariamente una opinión institucional. Dichas opiniones pueden modificarse de acuerdo con los cambios en las condiciones económicas, políticas y sociales, y no deben ser consideradas como una declaración unilateral de la voluntad, ni ser interpretadas como una oferta, sugerencia o invitación para comprar o vender valor alguno, o como una oferta, invitación o sugerencia para contratar los servicios de Scotiabank Investita. Asimismo el presente análisis no puede ser entendido como una Asociación de Inversiones ya que no constituye en forma alguna, una recomendación personalizada a quien lo recibe, por lo que la decisión de inversión sobre alguno o algunos emisores(s) mencionado(s) en el presente análisis es responsabilidad exclusiva del cliente en función de su perfil de inversión. Este documento es de libre distribución de cuando a "Prácticas de Venta". La comparación de los análisis que elaboramos el documento depende, entre otros factores, de la rentabilidad y la utilidad generada por todos los áreas de Scotiabank Investita, pero no por un negocio o área de negocio en particular. La comparación de los análisis no se relaciona con una recomendación en particular; la comparación, entre otros factores, depende de la exactitud de las estimaciones y recomendaciones contenidas en este documento. Los análisis no reciben compensación alguna por parte de los emisores de los valores que se describen en este reporte. Asimismo, los análisis no perciben compensación alguna de personas distintas al Grupo Financiero Scotiabank Investita o de sus subsidiarias y/o afiliadas con respecto a la elaboración de este reporte. Algunos de los emisores del Grupo Financiero Scotiabank Investita puede realizar inversiones por cuenta propia en los valores descritos en este reporte. Scotiabank Investita o alguna otra empresa del Grupo pueden tener alguna relación de negocios con los emisores de los valores contenidos en este reporte (agente calificador, agente estructurador, representante común, asesor financiero, servicios financieros, etc.). La Dirección de Estudios Económicos es un área independiente de las áreas de negocio, incluyendo el área de Operaciones y de Banca de Inversión y, no recibe remuneración, directa o de cualquier forma, ni tampoco alguna por parte de las áreas de negocio que pueda afectar en cualquier sentido las opiniones contenidas en este documento. Este documento no puede fotocoparse, ser utilizado por cualquier medio electrónico o bien ser reproducido por alguna otra media o método en forma parcial o total, tampoco puede ser usado o divulgado sin la previa autorización de la Dirección de Estudios Económicos de la Dirección Financiera Scotiabank Investita, S.A. de C.V. Los servicios de Scotiabank Investita Caso de Bolsa no están disponibles para personas en los Estados Unidos de América, salvo Inversores Institucionales Mayores (Major Institutional Investors) o Corredores Registrados (Registered Broker Dealers).

### Empleo en EUA y Remesas en México



### Flujo de Remesas en Dólares y Pesos



### Remesas por Estado

Edo.	Ene-Sep 2015	
	Participación %	Variación % anual
Qro.	1.9	19.0
Chih.	2.6	18.1
Jal.	9.0	18.0
Chis.	2.4	15.9
Mich.	10.2	15.7
Hgo.	3.0	13.3
QR	0.5	12.6
BCS	0.2	12.6
Nav.	1.6	12.5
Zac.	3.1	12.0
SLP	3.4	11.9
Son.	1.5	11.5
BC	2.8	11.4
Dgo.	2.1	10.5
Ags.	1.4	9.2
Oax.	5.3	8.9
Méx.	6.3	8.7
Gto.	9.2	6.9
NL	2.6	6.4
<b>Nal.</b>	<b>100.0</b>	<b>5.9</b>
Sin.	2.2	5.3
Yuc.	0.5	5.2
Ver.	4.4	5.1
Mor.	2.2	4.9
Tlax.	0.9	4.3
Gro	5.1	4.1
Pue.	5.5	3.4
Col.	0.9	3.3
Camp.	0.2	1.1
Coah.	1.6	-0.2
Tab.	0.5	-3.2
Tams.	2.7	-23.9
DF	4.3	-31.9

### Estudios Económicos

- Mario Correa 5123-2683
- Carlos González 5123-2685
- Luis A. Jaramillo 5123-2686
- Silvia González 5123-2687

[estudeco@scotiab.com.mx](mailto:estudeco@scotiab.com.mx)