

## Actividad Financiera en México, Agosto

### Mensajes Importantes ▶

- El total de la captación bancaria crece +9.2% real anual igualó el ritmo de crecimiento del mes pasado, con un inestable dinamismo en los depósitos a la vista (+10.9%), y un relativo letargo en los realizados a plazo (+6.5%).
- Financiamiento directo al sector privado crece +11.9% real anual, con los destinos más importantes avanzando sólida y establemente, destacando entre ellos: a las empresas con +14.0% real anual, al consumo con +10.0%, mientras el destinado a la vivienda fue de +9.4%.

### Captación Bancaria ▶

En el mes de agosto, la captación bancaria igualó el ritmo de crecimiento del mes anterior para aumentar +9.2% (+12.3% en Agosto-15), siempre en términos reales anuales; con ello, el total captado por los bancos promedia un avance de enero a agosto de +8.8% dentro del mismo comparativo, muy por debajo del registro durante el mismo lapso de 2015 (+11.3%). Lo anterior es resultado de un inestable dinamismo en los depósitos a la vista que marcan un avance anual de +10.9% real (+11.2% previo y +11.7% en Agosto-15), bajo el impulso vigoroso de los realizados por los particulares (+11.3%), no obstante los de las empresas nuevamente pierden ritmo hasta un moderado aumento de +6.7% real anual. Los depósitos a plazo mantienen el relativo letargo respecto a 2015, pero aumentan +6.5% (+6.0% previo y +13.2% en Agosto-15), con los mejores crecimientos anuales en los de particulares y en los de intermediarios financieros de +10.0% y +5.1% real anual, respectivamente; dentro de la misma gama de depósitos, los realizados por las empresas con +0.6% frenan casi totalmente su avance dentro del mismo comparativo.

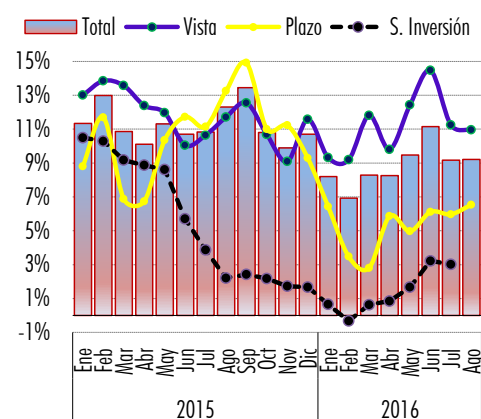
### Captación del Público No Bancario

	Millones de Pesos		Var % Anual		Var Absoluta		Participación %	
	Ago-15	Ago-16	Nominal	Real	Anual	Mensual	Ago-15	Ago-16
<b>Total</b>	<b>3,908,842</b>	<b>4,385,629</b>	<b>12.2%</b>	<b>9.2%</b>	<b>476,787</b>	<b>55,566</b>	<b>100.0</b>	<b>100.0</b>
<b>Vista</b>	<b>2,377,558</b>	<b>2,709,772</b>	<b>14.0%</b>	<b>10.9%</b>	<b>332,214</b>	<b>31,306</b>	<b>60.8</b>	<b>61.8</b>
Intermediarios Financieros	79,464	113,573	42.9%	39.1%	34,109	-14,641	2.0	2.6
Sector Público	271,288	325,888	20.1%	16.9%	54,600	2,164	6.9	7.4
Empresas	1,035,017	1,134,867	9.6%	6.7%	99,850	62,086	26.5	25.9
Particulares	997,105	1,140,011	14.3%	11.3%	142,905	-19,801	25.5	26.0
Bancos Comerciales	-5,316	-4,566	-14.1%	-16.4%	750	1,498	-0.1	-0.1
<b>Plazo</b>	<b>1,531,284</b>	<b>1,675,857</b>	<b>9.4%</b>	<b>6.5%</b>	<b>144,573</b>	<b>24,260</b>	<b>39.2</b>	<b>38.2</b>
Intermediarios Financieros	464,320	501,233	8.0%	5.1%	36,914	7,387	11.9	11.4
Sector Público	11,587	19,086	64.7%	60.3%	7,499	-264	0.3	0.4
Empresas	478,462	494,219	3.3%	0.6%	15,757	7,810	12.2	11.3
Particulares	617,586	697,815	13.0%	10.0%	80,229	7,304	15.8	15.9
Bancos Comerciales	-40,671	-36,497	-10.3%	-12.6%	4,174	2,023	-1.0	-0.8

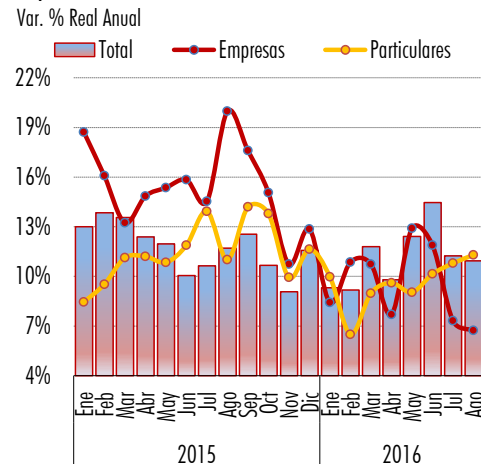
Fuente: Elaborado por Estudios Económicos de Scotiabank con información de Banco de México.

• Luis Armando Jaramillo-Mosqueira  
5123-2686  
[ljmosqueira@scotiabank.com.mx](mailto:ljmosqueira@scotiabank.com.mx)

Captación de la Banca Comercial del Público No Bancario  
Var. % Real Anual



Captación a la Vista  
Var. % Real Anual



Este documento, elaborado por la Dirección de Estudios Económicos, y dirigido exclusivamente a personas que radican en el territorio Mexicano, es publicado con la única intención de proporcionar información y análisis con base en las fuentes que se consideran fidedignas y que sin embargo, no garantizan su veracidad. Las opiniones, estimaciones y proyecciones contenidas aquí reflejan el punto de vista personal de los economistas y analistas de Scotiabank Inverlat señalados en el presente documento, no el de un área de negocio en particular y no necesariamente una opinión institucional. Dichas opiniones pueden modificarse de acuerdo con los cambios en las condiciones económicas, políticas y sociales, y no deben ser consideradas como una declaración unilateral de la voluntad, ni ser interpretadas como una oferta, sugerencia o invitación para comprar o vender valor alguno, o como una oferta, invitación o sugerencia para contratar los servicios de Scotiabank Inverlat. Asimismo el presente análisis no puede ser entendido como una Asesoría de Inversiones ya que no constituye en forma alguna, una recomendación personalizada a quien lo recibe, por lo que la decisión de inversión sobre alguna o algunas emisoras(m) mencionada(s) en el presente análisis es responsabilidad exclusiva del cliente en función de su perfil de inversión. Este documento es de libre distribución de acuerdo a "Prácticas de Venta". La compensación de los analistas que elaboraron el documento depende, entre otros factores, de la rentabilidad y la utilidad generada por todas las áreas de Scotiabank Inverlat, pero no por un negocio o área de negocio en particular. La compensación de los analistas no se relaciona con una recomendación en particular; la compensación, entre otros factores, depende de la asertividad de las estimaciones y recomendaciones contenidas en este documento. Los analistas no reciben compensación alguna por parte de las emisoras de los valores que se describen en este reporte. Asimismo, los analistas no recibirían compensación alguna de personas distintas al Grupo Financiero Scotiabank Inverlat o de sus subsidiarias y/o afiliadas con respecto a la elaboración de este reporte. Algunos de los empresarios del Grupo Financiero Scotiabank Inverlat puede realizar inversiones por cuenta propia en los valores descritos en este reporte. Scotiabank Inverlat o alguna otra empresa del Grupo pueden tener alguna relación de negocios con las emisoras de los valores contenidos en este reporte (agente colocador, agente estructurador, representante común, asesor financiero, servicios financieros, etc.). La Dirección de Estudios Económicos es un área independiente de las áreas de negocio, incluyendo el área de Operaciones y de Banca de Inversión, y no recibe remuneración, directriz, o de cualquier forma, influencia alguna por parte de las áreas de negocio que pueda afectar en cualquier sentido las opiniones contenidas en este documento. Este documento no puede fotocoparse, ser utilizado por cualquier medio electrónico o bien ser reproducido por algún otro medio o método en forma parcial o total; tampoco puede ser citado o divulgado sin la previa autorización de la Dirección de Estudios Económicos de Grupo Financiero Scotiabank Inverlat, S.A. de C.V. Los servicios de Scotia Inverlat Casa de Bolsa no están disponibles para personas en los Estados Unidos de América, salvo Inversionistas Institucionales Septiembreros (Major Institutional Investors) o Corredores Registrados (Registered Broker Dealers).

### Estudios Económicos

• Mario Correa 5123-2683  
• Carlos González 5123-2685  
• Silvia González 5123-2687  
• Luis A. Jaramillo-Mosqueira 5123-2686  
• Ricardo González ext. 36760  
[estudeco@scotiab.com.mx](mailto:estudeco@scotiab.com.mx)

## Financiamiento Bancario ▶

Durante el mismo mes, el financiamiento total otorgado por la banca comercial, que incluye la cartera de crédito vigente y vencida y la cartera de valores, aumentó +9.4% real anual (+11.1% previo y +10.6% en Agosto-15), con un incremento en el de financiamiento directo al sector privado de +11.9% (+12.8% previo y +7.9% en Agosto-15). Por segmentos al interior de este último, los destinos más importantes se mantienen sólidamente avanzando a tasa anual, destacando: a las empresas de +14.0% real (+15.0% previo), al consumo de +10.0% (+10.5% previo), mientras a la vivienda fue de +9.4% (+9.7%). En términos de su distribución respecto del año pasado, el segmento más importante dirigido a las empresas engrosa su importancia a 38.7% del total al sector privado, mientras los otros dos previamente mencionados mantienen su peso relativo.

## Financiamiento de la Banca Comercial

	Millones de pesos		Var % Anual		Participación %	
	Ago-15	Ago-16	Nominal	Real	Ago-15	Ago-16
<b>Financiamiento de la Banca Comercial</b>	<b>4,231,958</b>	<b>4,757,295</b>	<b>12.4</b>	<b>9.4</b>	<b>100.0</b>	<b>100.0</b>
<b>Al Sector Privado</b>	<b>3,110,626</b>	<b>3,570,738</b>	<b>14.8</b>	<b>11.7</b>	<b>73.5</b>	<b>75.1</b>
Directo	3,067,426	3,526,035	15.0	11.9	72.5	74.1
Consumo	761,817	861,017	13.0	10.0	18.0	18.1
Vivienda	573,367	644,598	12.4	9.4	13.5	13.5
Empresas y Personas Físicas Empresariales	1,579,062	1,849,467	17.1	14.0	37.3	38.9
<b>A Estados y Municipios</b>	<b>312,987</b>	<b>322,637</b>	<b>3.1</b>	<b>0.3</b>	<b>7.4</b>	<b>6.8</b>
<b>Al Sector Público</b>	<b>741,156</b>	<b>752,815</b>	<b>1.6</b>	<b>-1.1</b>	<b>17.5</b>	<b>15.8</b>
<b>Otros (IPAB, Pidiregas, FARAC)</b>	<b>67,189</b>	<b>111,105</b>	<b>65.4</b>	<b>61.0</b>	<b>1.6</b>	<b>2.3</b>

Fuente: Elaborado por Estudios Económicos de Scotiabank con información de Banco de México.

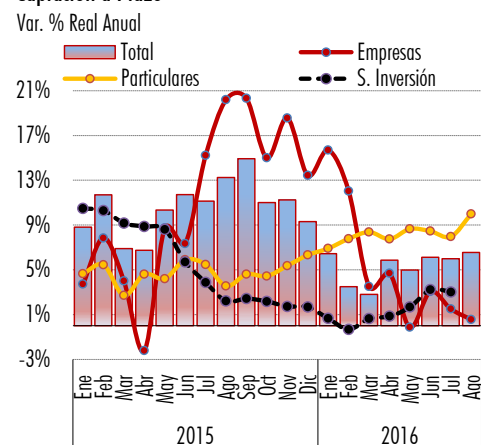
## Crédito Bancario por Sector Económico ▶

	Millones de Pesos		Var % Anual		Var Absoluta Mensual	Participación %		Aportación Ago-16
	Ago-15	Ago-16	Nominal	Real		Ago-15	Ago-16	
<b>Total</b>	<b>2,876,036</b>	<b>3,311,146</b>	<b>15.1%</b>	<b>12.1%</b>	<b>31,455</b>	<b>100.0</b>	<b>100.0</b>	<b>12.1</b>
<b>Agropecuario</b>	<b>56,702</b>	<b>67,632</b>	<b>19.3%</b>	<b>16.1%</b>	<b>-1,426</b>	<b>2.0</b>	<b>2.0</b>	<b>0.3</b>
<b>Industrial</b>	<b>696,721</b>	<b>784,445</b>	<b>12.6%</b>	<b>9.6%</b>	<b>-4,319</b>	<b>24.2</b>	<b>23.7</b>	<b>2.3</b>
Minería	8,916	15,681	75.9%	71.2%	469	0.3	0.5	0.3
Manufacturas	370,575	409,459	10.5%	7.6%	-5,261	12.9	12.4	0.9
Construcción	317,230	359,305	13.3%	10.3%	473	11.0	10.9	1.1
<b>Servicios</b>	<b>787,397</b>	<b>953,426</b>	<b>21.1%</b>	<b>17.9%</b>	<b>22,523</b>	<b>27.4</b>	<b>28.8</b>	<b>5.1</b>
Comercio	380,301	445,342	17.1%	14.0%	1,748	13.2	13.4	1.9
Transporte	89,785	112,916	25.8%	22.4%	10,531	3.1	3.4	0.8
Alquiler de Inmuebles	87,479	123,314	41.0%	37.2%	12,301	3.0	3.7	1.4
Comerciales, sociales y personales	126,369	144,831	14.6%	11.6%	893	4.4	4.4	0.5
Esparcimiento	29,542	32,728	10.8%	7.8%	-132	1.0	1.0	0.1
Financieros	16,240	22,994	41.6%	37.8%	2,105	0.6	0.7	0.3
Agrupaciones	2,034	1,681	-17.4%	-19.6%	-114	0.1	0.1	0.0
Otros	55,646	69,620	25.1%	21.8%	-4,808	1.9	2.1	0.5
<b>Vivienda</b>	<b>573,400</b>	<b>644,626</b>	<b>12.4%</b>	<b>9.4%</b>	<b>3,743</b>	<b>19.9</b>	<b>19.5</b>	<b>1.8</b>
Interés Social	80,320	77,767	-3.2%	-5.7%	-1,424	2.8	2.3	-0.1
Media y Residencial	493,080	566,859	15.0%	11.9%	5,167	17.1	17.3	2.0
<b>Consumo</b>	<b>761,817</b>	<b>861,017</b>	<b>13.0%</b>	<b>10.0%</b>	<b>10,933</b>	<b>26.5</b>	<b>26.0</b>	<b>2.6</b>
Tarjeta de Crédito	315,879	339,747	7.6%	4.7%	4,745	11.0	10.3	0.5
Bienes Duraderos	74,972	87,181	16.3%	13.2%	1,404	2.6	2.6	0.3
Nómina	182,751	217,341	18.9%	15.8%	2,154	6.4	6.6	1.0
Personales	152,658	179,462	17.6%	14.4%	2,343	5.3	5.4	0.8
Otros	35,556	37,286	4.9%	2.1%	287	1.2	1.1	0.0

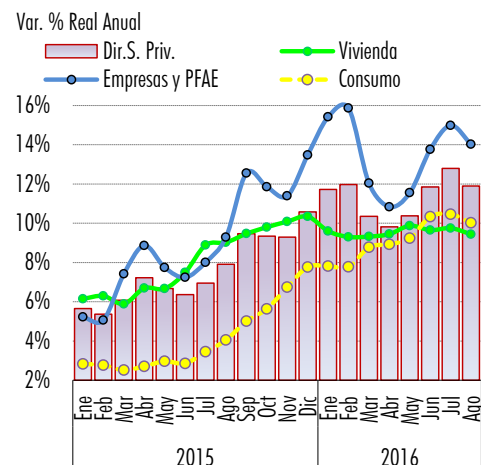
Fuente: Elaborado por Estudios Económicos de Scotiabank con información de Banco de México.

\*Los montos incluyen cartera vigente, vencida, redescontada, intereses devengados sobre préstamos y créditos vigentes, intereses vencidos, esquema de participación de flujos con FOBAPROA y la cartera reestructurada en UDIS.

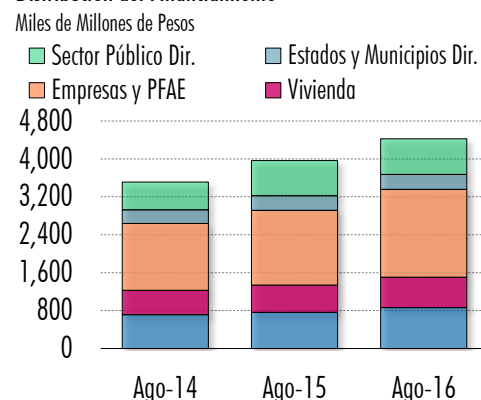
## Captación a Plazo



## Financiamiento Directo de la Banca Comercial



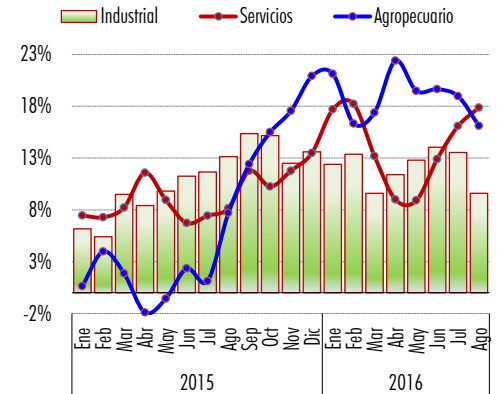
## Distribución del Financiamiento



A nivel de los sectores de actividad económica, al comercio —la rama más importante de los servicios— reporta un avance anual robusto de +14.4% en términos reales (+13.6% previo y +8.4% en Agosto-15), no obstante el más notable fue el dirigido a la rama de transporte con +22.4% (+15.4% previo y +51.6% en Agosto-15). Dentro del segmento de vivienda, el crédito a la vivienda media y residencial continua firme creciendo a dos dígitos (+11.9% real anual en agosto), contrastando con el de interés social que sigue achicándose crónicamente, ahora en -5.7% real anual. El más interesante sin duda son al consumo por su fuerte vínculo con la actividad económica, con un aumento real anual en los de nómina de +15.8% (+17.8% previo), mientras los personales reportan nuevamente un crecimiento de +14.4%; vía tarjeta de crédito aumenta +4.7%, superado por el dirigido a la compra de bienes duraderos con +13.2% real anual.

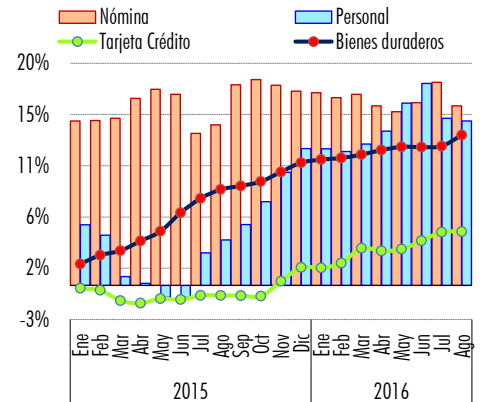
### Crédito Comercial por Sector

Variación % Real Anual



### Crédito al Consumo

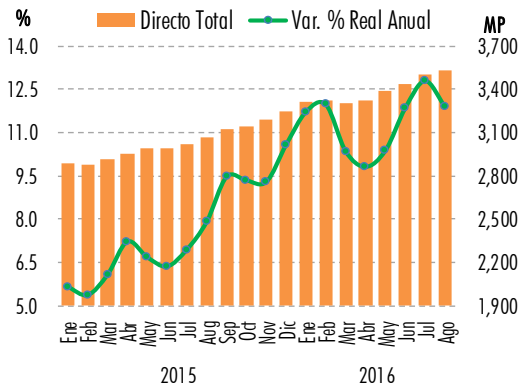
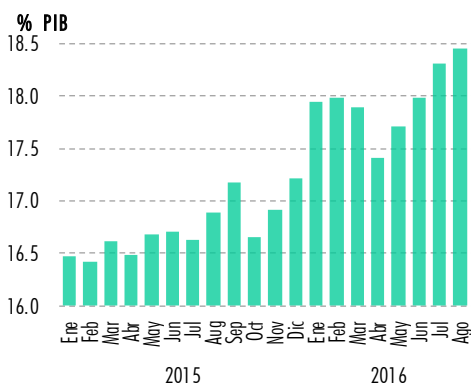
Variación % Real Anual



## FINANCIAMIENTO DIRECTO AL SECTOR PRIVADO

Fecha	PIB	Miles de Millones de Pesos				% Respecto a PIB				Var. % Real Anual			
		Directo Total	Consumo	Vivienda	Empresas	Directo Total	Consumo	Vivienda	Empresas	Directo Total	Consumo	Vivienda	Empresas
ene.-12	15,295	<b>2,162.6</b>	<b>516.4</b>	<b>411.2</b>	<b>1,151.9</b>	<b>14.1</b>	<b>3.4</b>	<b>2.7</b>	<b>7.5</b>	<b>10.6</b>	<b>19.2</b>	<b>6.2</b>	<b>8.1</b>
feb.-12	15,295	2,160.8	521.8	413.5	1,142.0	14.1	3.4	2.7	7.5	9.7	19.6	6.6	5.8
mar.-12	15,295	2,203.6	530.2	418.8	1,166.6	14.4	3.5	2.7	7.6	9.9	20.0	6.9	5.7
abr.-12	15,428	2,213.0	539.6	419.8	1,166.0	14.3	3.5	2.7	7.6	9.2	19.8	6.7	6.7
may.-12	15,428	2,261.0	547.3	423.0	1,202.3	14.7	3.5	2.7	7.8	10.8	19.0	6.4	9.8
jun.-12	15,428	2,283.2	556.6	426.8	1,205.3	14.8	3.6	2.8	7.8	10.1	18.0	6.0	8.6
jul.-12	15,596	2,284.4	566.7	430.2	1,195.7	14.6	3.6	2.8	7.7	8.7	17.7	6.0	6.1
ago.-12	15,596	2,295.2	578.6	433.3	1,190.0	14.7	3.7	2.8	7.6	7.7	17.4	5.9	4.2
sep.-12	15,596	2,331.0	587.3	438.2	1,209.4	14.9	3.8	2.8	7.8	6.2	16.2	5.8	1.5
oct.-12	16,190	2,347.7	597.0	438.5	1,215.2	14.5	3.7	2.7	7.5	7.4	16.1	5.0	3.8
nov.-12	16,190	2,394.6	616.9	442.7	1,232.5	14.8	3.8	2.7	7.6	7.5	16.2	5.2	3.5
dic.-12	16,190	2,424.9	615.7	447.4	1,249.8	15.0	3.8	2.8	7.7	7.2	15.7	6.3	2.5
ene.-13	15,666	<b>2,418.8</b>	<b>617.1</b>	<b>452.3</b>	<b>1,243.3</b>	<b>15.4</b>	<b>3.9</b>	<b>2.9</b>	<b>7.9</b>	<b>8.3</b>	<b>15.7</b>	<b>6.5</b>	<b>4.5</b>
feb.-13	15,666	2,428.3	620.2	454.3	1,248.8	15.5	4.0	2.9	8.0	8.5	14.8	6.1	5.6
mar.-13	15,666	2,439.9	626.8	459.3	1,244.7	15.6	4.0	2.9	7.9	6.2	13.4	5.2	2.3
abr.-13	15,872	2,457.9	632.3	461.6	1,253.9	15.5	4.0	2.9	7.9	6.1	12.0	5.1	2.8
may.-13	15,872	2,486.4	638.2	467.3	1,266.2	15.7	4.0	2.9	8.0	5.1	11.5	5.6	0.7
jun.-13	15,872	2,516.2	645.8	466.5	1,288.8	15.9	4.1	2.9	8.1	5.9	11.5	5.0	2.7
jul.-13	16,101	2,536.2	655.4	470.8	1,298.2	15.8	4.1	2.9	8.1	7.3	11.8	5.8	4.9
ago.-13	16,101	2,570.8	665.0	475.2	1,318.7	16.0	4.1	3.0	8.2	8.3	11.1	6.0	7.1
sep.-13	16,101	2,580.1	670.3	479.0	1,318.3	16.0	4.2	3.0	8.2	7.1	10.4	5.7	5.4
oct.-13	16,833	2,607.1	677.1	480.7	1,336.9	15.5	4.0	2.9	7.9	7.4	9.7	6.0	6.4
nov.-13	16,833	2,652.4	690.8	486.9	1,354.2	15.8	4.1	2.9	8.0	6.9	8.1	6.1	6.0
dic.-13	16,833	2,669.5	683.3	489.5	1,370.9	15.9	4.1	2.9	8.1	5.9	6.7	5.2	5.5
ene.-14	16,688	<b>2,654.0</b>	<b>680.2</b>	<b>493.6</b>	<b>1,362.8</b>	<b>15.9</b>	<b>4.1</b>	<b>3.0</b>	<b>8.2</b>	<b>5.0</b>	<b>5.5</b>	<b>4.5</b>	<b>4.9</b>
feb.-14	16,688	2,654.7	681.7	495.0	1,357.7	15.9	4.1	3.0	8.1	4.9	5.5	4.5	4.3
mar.-14	16,688	2,665.9	684.7	502.2	1,353.0	16.0	4.1	3.0	8.1	5.3	5.3	5.4	4.8
abr.-14	17,044	2,672.3	690.1	502.7	1,359.1	15.7	4.0	2.9	8.0	5.1	5.5	5.2	4.7
may.-14	17,044	2,722.8	695.0	508.9	1,393.5	16.0	4.1	3.0	8.2	5.8	5.2	5.2	6.3
jun.-14	17,044	2,737.1	700.2	510.2	1,397.5	16.1	4.1	3.0	8.2	4.8	4.5	5.4	4.5
jul.-14	17,286	2,749.4	705.4	508.5	1,402.0	15.9	4.1	2.9	8.1	4.2	3.4	3.8	3.8
ago.-14	17,286	2,770.9	713.7	512.7	1,408.4	16.0	4.1	3.0	8.1	3.5	3.0	3.6	2.5
sep.-14	17,286	2,781.7	714.9	517.4	1,405.9	16.1	4.1	3.0	8.1	3.4	2.3	3.7	2.3
oct.-14	18,005	2,805.8	718.8	521.8	1,421.0	15.6	4.0	2.9	7.9	3.2	1.8	4.1	1.9
nov.-14	18,005	2,857.4	731.3	527.9	1,441.8	15.9	4.1	2.9	8.0	3.4	1.6	4.1	2.2
dic.-14	18,005	2,877.8	723.2	532.5	1,465.0	16.0	4.0	3.0	8.1	3.6	1.7	4.5	2.7
ene.-15	17,549	<b>2,889.9</b>	<b>720.9</b>	<b>540.1</b>	<b>1,477.9</b>	<b>16.5</b>	<b>4.1</b>	<b>3.1</b>	<b>8.4</b>	<b>5.6</b>	<b>2.8</b>	<b>6.1</b>	<b>5.2</b>
feb.-15	17,549	2,881.1	721.7	541.9	1,469.2	16.4	4.1	3.1	8.4	5.4	2.8	6.3	5.1
mar.-15	17,549	2,916.4	724.0	548.4	1,498.9	16.6	4.1	3.1	8.5	6.1	2.5	5.9	7.4
abr.-15	17,919	2,953.0	730.5	552.7	1,524.8	16.5	4.1	3.1	8.5	7.2	2.7	6.7	8.9
may.-15	17,919	2,988.2	736.3	558.4	1,544.6	16.7	4.1	3.1	8.6	6.7	3.0	6.7	7.7
jun.-15	17,919	2,994.7	740.9	564.1	1,541.6	16.7	4.1	3.1	8.6	6.4	2.9	7.5	7.2
jul.-15	18,168	3,020.9	749.7	568.8	1,555.7	16.6	4.1	3.1	8.6	6.9	3.5	8.9	8.0
ago.-15	18,168	3,067.4	761.8	573.4	1,579.1	16.9	4.2	3.2	8.7	7.9	4.0	9.0	9.3
sep.-15	18,168	3,121.6	769.6	580.7	1,622.1	17.2	4.2	3.2	8.9	9.5	5.0	9.5	12.5
oct.-15	18,873	3,143.9	778.1	587.1	1,628.9	16.7	4.1	3.1	8.6	9.3	5.6	9.8	11.9
nov.-15	18,873	3,191.9	798.0	594.0	1,641.5	16.9	4.2	3.1	8.7	9.3	6.7	10.1	11.4
dic.-15	18,873	3,250.0	796.0	600.1	1,697.7	17.2	4.2	3.2	9.0	10.6	7.8	10.3	13.5
ene.-16	18,457	<b>3,312.8</b>	<b>797.5</b>	<b>607.3</b>	<b>1,750.2</b>	<b>17.9</b>	<b>4.3</b>	<b>3.3</b>	<b>9.5</b>	<b>11.7</b>	<b>7.8</b>	<b>9.6</b>	<b>15.4</b>
feb.-16	18,457	3,318.4	800.1	609.3	1,751.1	18.0	4.3	3.3	9.5	12.0	7.8	9.3	15.9
mar.-16	18,457	3,301.9	808.0	615.1	1,722.9	17.9	4.4	3.3	9.3	10.3	8.8	9.3	12.0
abr.-16	19,104	3,325.1	815.9	620.3	1,733.0	17.4	4.3	3.2	9.1	9.8	8.9	9.4	10.8
may.-16	19,104	3,383.8	825.1	629.5	1,767.7	17.7	4.3	3.3	9.3	10.4	9.2	9.9	11.5
jun.-16	19,104	3,434.4	838.2	634.2	1,798.2	18.0	4.4	3.3	9.4	11.8	10.3	9.6	13.8
jul.-16	19,104	3,497.7	850.1	640.9	1,836.3	18.3	4.4	3.4	9.6	12.8	10.5	9.7	15.0
ago.-16	19,104	3,526.0	861.0	644.6	1,849.5	18.5	4.5	3.4	9.7	11.9	10.0	9.4	14.0

### FINANCIAMIENTO DIRECTO AL SECTOR PRIVADO



## CAPTACIÓN BANCARIA

Fecha	Miles de Millones de Pesos			% Respecto a PIB			Var. % Real Anual		
	Total	Vista	Plazo	Total	Vista	Plazo	Total	Vista	Plazo
ene.-12	<b>2,774.9</b>	<b>1,592.0</b>	<b>1,182.9</b>	<b>18.1</b>	<b>10.4</b>	<b>7.7</b>	<b>9.2</b>	<b>14.2</b>	<b>3.1</b>
feb.-12	2,739.2	1,547.3	1,191.9	17.9	10.1	7.8	6.6	10.7	1.8
mar.-12	2,819.1	1,614.5	1,204.6	18.4	10.6	7.9	6.0	11.3	-0.3
abr.-12	2,771.4	1,584.0	1,187.4	18.0	10.3	7.7	5.4	11.7	-1.9
may.-12	2,801.6	1,598.7	1,202.9	18.2	10.4	7.8	6.5	12.9	-1.0
jun.-12	2,888.8	1,701.9	1,186.9	18.7	11.0	7.7	6.4	11.8	-0.5
jul.-12	2,817.2	1,630.9	1,186.3	18.1	10.5	7.6	4.8	9.5	-1.1
ago.-12	2,844.6	1,632.8	1,211.8	18.2	10.5	7.8	4.1	8.3	-1.2
sep.-12	2,885.7	1,669.7	1,216.0	18.5	10.7	7.8	0.7	3.3	-2.6
oct.-12	2,877.2	1,634.7	1,242.5	17.8	10.1	7.7	1.9	2.4	1.1
nov.-12	2,951.4	1,687.4	1,264.0	18.2	10.4	7.8	4.3	4.7	3.9
dic.-12	3,070.4	1,796.9	1,273.5	19.0	11.1	7.9	4.8	4.2	5.8
ene.-13	<b>2,975.1</b>	<b>1,701.3</b>	<b>1,273.8</b>	<b>19.0</b>	<b>10.9</b>	<b>8.1</b>	<b>3.8</b>	<b>3.5</b>	<b>4.3</b>
feb.-13	2,953.7	1,689.6	1,264.0	18.9	10.8	8.1	4.1	5.4	2.4
mar.-13	2,976.4	1,721.7	1,254.7	19.0	11.0	8.0	1.3	2.3	-0.1
abr.-13	2,952.5	1,708.7	1,243.8	18.6	10.8	7.8	1.8	3.1	0.1
may.-13	2,967.4	1,726.9	1,240.5	18.7	10.9	7.8	1.2	3.2	-1.4
jun.-13	3,063.8	1,794.1	1,269.6	19.3	11.3	8.0	1.9	1.3	2.8
jul.-13	3,023.8	1,770.6	1,253.2	18.8	11.0	7.8	3.7	4.9	2.1
ago.-13	3,075.3	1,797.0	1,278.3	19.1	11.2	7.9	4.5	6.4	2.0
sep.-13	3,116.9	1,826.3	1,290.6	19.4	11.3	8.0	4.5	5.8	2.6
oct.-13	3,086.9	1,800.8	1,286.1	18.3	10.7	7.6	3.8	6.6	0.1
nov.-13	3,183.0	1,899.1	1,283.9	18.9	11.3	7.6	4.1	8.6	-2.0
dic.-13	3,280.6	2,006.6	1,274.1	19.5	11.9	7.6	2.8	7.4	-3.8
ene.-14	<b>3,184.1</b>	<b>1,924.9</b>	<b>1,259.2</b>	<b>19.1</b>	<b>11.5</b>	<b>7.5</b>	<b>2.4</b>	<b>8.3</b>	<b>-5.4</b>
feb.-14	3,177.4	1,908.2	1,269.2	19.0	11.4	7.6	3.2	8.3	-3.7
mar.-14	3,289.0	1,957.7	1,331.3	19.7	11.7	8.0	6.5	9.6	2.3
abr.-14	3,332.8	1,989.0	1,343.8	19.6	11.7	7.9	9.1	12.5	4.4
may.-14	3,304.1	1,981.9	1,322.2	19.4	11.6	7.8	7.6	10.9	3.0
jun.-14	3,359.1	2,034.6	1,324.5	19.7	11.9	7.8	5.7	9.3	0.6
jul.-14	3,393.0	2,063.3	1,329.6	19.6	11.9	7.7	7.8	12.0	1.9
ago.-14	3,392.8	2,074.8	1,318.0	19.6	12.0	7.6	5.9	10.9	-1.0
sep.-14	3,383.0	2,083.4	1,299.6	19.6	12.1	7.5	4.1	9.5	-3.4
oct.-14	3,462.5	2,140.1	1,322.4	19.2	11.9	7.3	7.5	13.9	-1.4
nov.-14	3,507.5	2,192.6	1,314.9	19.5	12.2	7.3	5.8	10.8	-1.7
dic.-14	3,623.1	2,247.2	1,376.0	20.1	12.5	7.6	6.1	7.6	3.8
ene.-15	<b>3,653.9</b>	<b>2,241.8</b>	<b>1,412.0</b>	<b>20.8</b>	<b>12.8</b>	<b>8.0</b>	<b>11.3</b>	<b>13.0</b>	<b>8.8</b>
feb.-15	3,697.8	2,237.7	1,460.2	21.1	12.8	8.3	13.0	13.8	11.7
mar.-15	3,760.6	2,293.2	1,467.4	21.4	13.1	8.4	10.9	13.6	6.9
abr.-15	3,782.1	2,303.9	1,478.2	21.1	12.9	8.2	10.1	12.4	6.7
may.-15	3,783.8	2,283.0	1,500.9	21.1	12.7	8.4	11.3	12.0	10.3
jun.-15	3,825.5	2,303.3	1,522.2	21.3	12.9	8.5	10.7	10.0	11.7
jul.-15	3,863.6	2,345.4	1,518.2	21.3	12.9	8.4	10.8	10.6	11.1
ago.-15	3,908.8	2,377.6	1,531.3	21.5	13.1	8.4	12.3	11.7	13.2
sep.-15	3,934.9	2,403.9	1,531.0	21.7	13.2	8.4	13.5	12.5	14.9
oct.-15	3,931.6	2,427.4	1,504.2	20.8	12.9	8.0	10.8	10.7	11.0
nov.-15	3,939.6	2,444.7	1,495.0	20.9	13.0	7.9	9.9	9.1	11.2
dic.-15	4,096.4	2,560.5	1,535.9	21.7	13.6	8.1	10.7	11.6	9.3
ene.-16	<b>4,057.0</b>	<b>2,514.9</b>	<b>1,542.1</b>	<b>22.0</b>	<b>13.6</b>	<b>8.4</b>	<b>8.2</b>	<b>9.3</b>	<b>6.4</b>
feb.-16	4,067.6	2,513.3	1,554.3	22.0	13.6	8.4	6.9	9.2	3.5
mar.-16	4,178.3	2,630.5	1,547.8	22.6	14.3	8.4	8.3	11.8	2.8
abr.-16	4,198.6	2,594.1	1,604.5	22.0	13.6	8.4	8.3	9.8	5.9
may.-16	4,249.6	2,633.3	1,616.3	22.2	13.8	8.5	9.5	12.4	5.0
jun.-16	4,359.7	2,703.6	1,656.2	22.8	14.2	8.7	11.1	14.5	6.1
jul.-16	4,330.1	2,678.5	1,651.6	22.7	14.0	8.6	9.2	11.2	6.0
ago.-16	4,385.6	2,709.8	1,675.9	23.0	14.2	8.8	9.2	10.9	6.5

CAPTACIÓN BANCARIA

