

Actividad Financiera en México, Mayo

Mensajes Importantes ▶

- La actividad financiera en México continúa evolucionando destacadamente, particularmente en lo relativo a la captación bancaria que logra el más alto crecimiento a tasa anual en 2016 de +9.5% real, mientras el financiamiento directo total al sector privado regresa a tasas de 2 dígitos con +10.4% real.
- La cartera de crédito vigente logra una tasa de +10.2% real anual, nuevamente impulsada por el otorgado al consumo (+9.2%) y la vivienda (+9.6%).

• Luis Armando Jaramillo-Mosqueira
5123-2686
ljmosqueira@scotiabank.com.mx

Captación Bancaria ▶

La captación de la banca comercial al público no bancario con un crecimiento anual durante mayo de +9.5% real, logra un nuevo récord en 2016, colocándose en el umbral de las tasas a dos dígitos gracias al aumento en los depósitos a la vista de +12.4% real (+9.8% previo), en cuantía suficiente para compensar la moderación en los depósitos a plazo a +4.9% real desde +5.9% real en abril pasado.

Captación del Público No Bancario

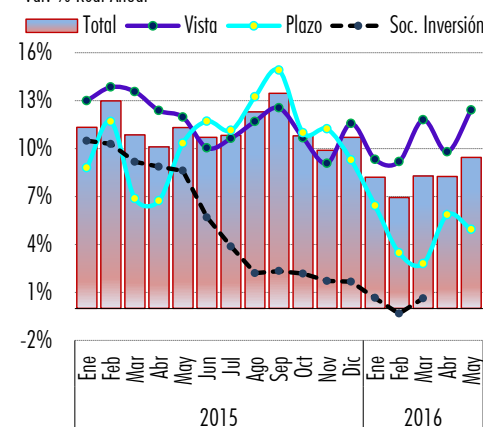
	Millones de Pesos		Var % Anual		Var Absoluta		Participación %	
	Mayo-15	Mayo-16	Nominal	Real	Anual	Mensual	Mayo-15	Mayo-16
Total	3,783,828	4,249,179	12.3%	9.5%	465,351	50,538	100.0	100.0
Vista	2,282,959	2,633,241	15.3%	12.4%	350,282	39,147	60.3	62.0
Intermediarios Financieros	98,397	115,330	17.2%	14.2%	16,933	2,909	2.6	2.7
Sector Público	253,553	324,004	27.8%	24.6%	70,452	-8,202	6.7	7.6
Empresas	933,728	1,081,597	15.8%	12.9%	147,868	40,458	24.7	25.5
Particulares	1,000,894	1,119,734	11.9%	9.0%	118,840	6,673	26.5	26.4
Bancos Comerciales	-3,613	-7,424	105.4%	100.2%	-3,810	-2,690	-0.1	-0.2
Plazo	1,500,870	1,615,938	7.7%	4.9%	115,069	11,390	39.7	38.0
Intermediarios Financieros	468,939	499,453	6.5%	3.8%	30,514	4,908	12.4	11.8
Sector Público	11,433	21,281	86.1%	81.4%	9,848	5,468	0.3	0.5
Empresas	447,021	458,027	2.5%	-0.1%	11,006	-3,883	11.8	10.8
Particulares	607,488	677,207	11.5%	8.7%	69,719	4,835	16.1	15.9
Bancos Comerciales	-34,012	-40,031	17.7%	14.7%	-6,019	62	-0.9	-0.9

Fuente: Elaborada por Estudios Económicos de Scotiabank con información de Banco de México.

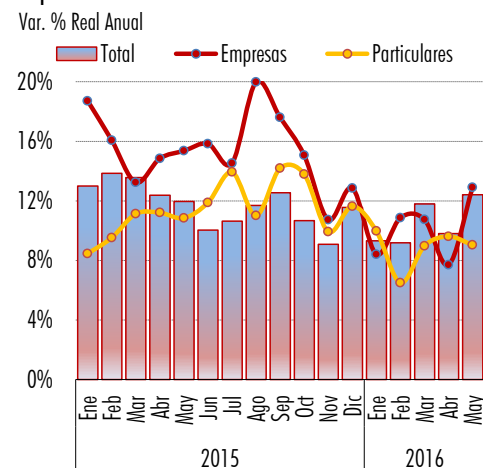
Al interior del segmento de depósitos a la vista, los realizados por las empresas mejoran notoriamente su crecimiento a tasa anual con +12.9% real (+7.7% previo), al mismo tiempo que los de particulares se mantienen con un ritmo de avance de +9.0% real; los depósitos del sector público no financiero brincan dentro del mismo comparativo a +24.6% real (+8.8% previo).

La moderación en los depósitos a plazo se origina por un ligero retroceso en los de las empresas de -0.1% real anual, no obstante los otros dos segmentos importantes mejoran su desempeño dentro del mismo comparativo: los de particulares aumentan +8.7% real (+7.7% previo), seguidos por los de intermediarios financieros que suben +3.8% real (+3.7% previo).

Captación de la Banca Comercial del Público No Bancario
Var. % Real Anual



Captación a la Vista
Var. % Real Anual



Este documento, elaborado por la Dirección de Estudios Económicos, y dirigido exclusivamente a personas que radican en el territorio Mexicano, es publicado con la única intención de proporcionar información y análisis con base en las fuentes que se consideran fidedignas y que sin embargo, no garantizan su veracidad. Las opiniones, estimaciones y proyecciones contenidas aquí reflejan el punto de vista personal de los economistas y analistas de Scotiabank Inverlat señalados en el presente documento, no el de un área de negocio en particular y no necesariamente una opinión institucional. Dichas opiniones pueden modificarse de acuerdo con los cambios en las condiciones económicas, políticas y sociales, y no deben ser consideradas como una declaración unilateral de la voluntad, ni ser interpretadas como una oferta, sugerencia o invitación para comprar o vender valor alguno, o como una oferta, invitación o sugerencia para contratar los servicios de Scotiabank Inverlat. Asimismo el presente análisis es responsabilidad exclusiva del cliente en función de su perfil de inversión. Este documento es de libre distribución de acuerdo a "Prácticas de Venta". La compensación de los analistas que elaboraron el documento depende, entre otros factores, de la rentabilidad y la utilidad generada por todos los áreas de Scotiabank Inverlat, pero no por un negocio o área de negocio en particular. La compensación de los analistas no se relaciona con una recomendación en particular; la compensación, entre otros factores, depende de la aserividad de las estimaciones y recomendaciones contenidas en este documento. Los analistas no reciben compensación alguna por parte de los emisores de los valores contenidos en este reporte. Asimismo, los analistas no percibieron compensación alguna de personas distintas al Grupo Financiero Scotiabank Inverlat o de sus subsidiarias y/o afiliadas con respecto a la elaboración de este reporte. Algunos de las empresas del Grupo Financiero Scotiabank Inverlat puede realizar inversiones por cuenta propia en los valores descritos en este reporte. Scotiabank Inverlat o alguna otra empresa del Grupo pueden tener alguna relación de negocios con las emisores de los valores contenidos en este reporte (agente colocador, agente estructurador, representante común, asesor financiero, servicios financieros, etc.). La Dirección de Estudios Económicos es un área independiente de las áreas de negocio, incluyendo el área de Operaciones y de Banca de Inversión y, no recibe remuneración, directriz, o de cualquier forma, influencia alguna por parte de las áreas de negocio que pueda afectar en cualquier sentido las opiniones contenidas en este documento. Este documento no puede fotocoparse, ser utilizado por cualquier medio electrónico o bien ser reproducido por algún otro medio o método en forma parcial o total; tampoco puede ser citado o divulgado sin la previa autorización de la Dirección de Estudios Económicos de Grupo Financiero Scotiabank Inverlat, S.A. de C.V. Los servicios de Scotia Inverlat Casa de Bolsa no están disponibles para personas en los Estados Unidos de América, salvo Inversionistas Institucionales Septiembreros (Major Institutional Investors) o Corredores Registrados (Registered Broker Dealers).

Estudios Económicos

• Mario Correa 5123-2683
• Carlos González 5123-2685
• Silvia González 5123-2687
• Luis A. Jaramillo-Mosqueira 5123-2686
• Ricardo González ext. 36760
estudeco@scotiab.com.mx

Financiamiento Bancario ▶

El financiamiento total otorgado por la banca comercial, que incluye la cartera de crédito vigente y vencida y la cartera de valores, se mantiene con crecimientos anuales a dos dígitos, reportando para mayo un avance de +11.1% real (+10.4% previo), mostrando un fortalecimiento en el **crédito directo total al sector privado que subió de +9.8% real anual** en abril a +10.4% en mayo, impulsado por avances en todos sus segmentos dentro de los que destacan el dirigido a **empresas y personas físicas** con +11.6% real (+10.8% previo), secundado por el otorgado **al consumo** que creció +9.2% (+8.9% previo); a la **vivienda** mejoró ligeramente de +9.4% en abril a +9.9% en mayo, mientras el otorgado a **intermediarios financieros** no bancarios avanzó +5.7% real anual (+4.9% previo).

Financiamiento de la Banca Comercial

	Millones de pesos		Var % Anual		Participación %	
	Mayo-15	Mayo-16	Nominal	Real	Mayo-15	Mayo-16
Financiamiento de la Banca Comercial	4,056,968	4,623,150	14.0	11.1	100.0	100.0
Al Sector Privado	3,031,052	3,428,063	13.1	10.2	74.7	74.1
Directo	2,988,172	3,383,798	13.2	10.4	73.7	73.2
Consumo	736,252	825,083	12.1	9.2	18.1	17.8
Vivienda	558,391	629,452	12.7	9.9	13.8	13.6
Empresas y Personas Físicas Empresariales	1,544,613	1,767,827	14.5	11.6	38.1	38.2
A Estados y Municipios	313,270	325,557	3.9	1.3	7.7	7.0
Al Sector Público	677,336	780,534	15.2	12.3	16.7	16.9
Otros (IPAB, Pidiregas, FARAC)	35,309	88,995	152.0	145.7	0.9	1.9

Fuente: Elaborado por Estudios Económicos de Scotiabank con información de Banco de México.

Crédito Bancario por Sector Económico ▶

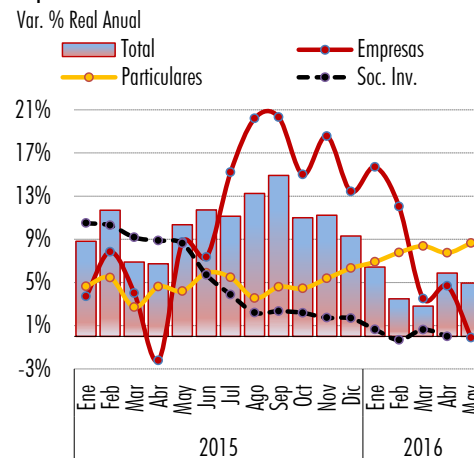
Crédito Otorgado por la Banca Comercial, según la actividad de los prestatarios*

	Millones de Pesos		Var % Anual		Var Absoluta Mensual	Participación %		Aportación Mayo-16
	Mayo-15	Mayo-16	Nominal	Real		Mayo-15	Mayo-16	
Total	2,806,536	3,174,406	13.1%	10.2%	53,311	100.0	100.0	10.2
Agropecuario	55,415	67,944	22.6%	19.5%	115	2.0	2.1	0.4
Industrial	665,600	767,760	15.3%	12.4%	23,764	23.7	24.2	3.0
Minería	8,559	15,695	83.4%	78.7%	790	0.3	0.5	0.4
Manufacturas	348,461	397,298	14.0%	11.1%	17,290	12.4	12.5	1.4
Construcción	308,580	354,767	15.0%	12.1%	5,684	11.0	11.2	1.3
Servicios	789,261	884,497	12.1%	9.2%	11,158	28.1	27.9	2.6
Comercio	378,960	436,864	15.3%	12.4%	7,502	13.5	13.8	1.7
Transporte	94,455	87,053	-7.8%	-10.2%	477	3.4	2.7	-0.3
Alquiler de Inmuebles	86,466	99,434	15.0%	12.1%	2,701	3.1	3.1	0.4
Comerciales, sociales y personales	127,122	137,882	8.5%	5.7%	-1,077	4.5	4.3	0.2
Esparcimiento	31,229	32,180	3.0%	0.4%	-56	1.1	1.0	0.0
Financieros	16,562	20,888	26.1%	22.9%	-804	0.6	0.7	0.2
Agrupaciones	3,386	1,953	-42.3%	-43.8%	226	0.1	0.1	0.0
Otros	51,081	68,242	33.6%	30.2%	2,189	1.8	2.1	0.6
Vivienda	560,008	629,480	12.4%	9.6%	9,165	20.0	19.8	1.9
Interés Social	82,723	80,495	-2.7%	-5.2%	619	2.9	2.5	-0.1
Media y Residencial	477,285	548,985	15.0%	12.1%	8,546	17.0	17.3	2.1
Consumo	736,252	824,726	12.0%	9.2%	9,109	26.2	26.0	2.4
Tarjeta de Crédito	309,877	327,993	5.8%	3.2%	1,888	11.0	10.3	0.3
Bienes Duraderos	72,525	83,096	14.6%	11.7%	777	2.6	2.6	0.3
Nómina	175,710	207,768	18.2%	15.3%	3,518	6.3	6.5	1.0
Personales	142,519	169,619	19.0%	16.0%	3,163	5.1	5.3	0.9
Otros	35,621	36,249	1.8%	-0.8%	-239	1.3	1.1	0.0

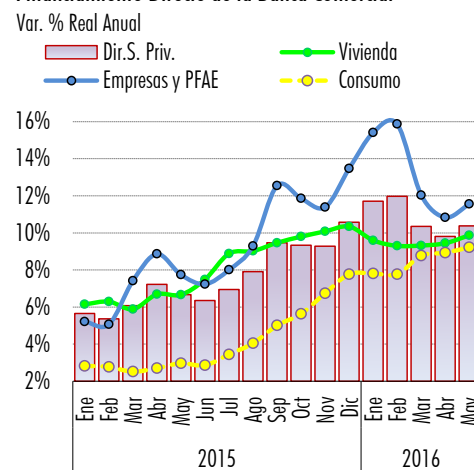
Fuente: Elaborado por Estudios Económicos de Scotiabank con información de Banco de México.

*Los montos incluyen cartera vigente, vencida, redescontada, intereses devengados sobre préstamos y créditos vigentes, intereses vencidos, esquema de participación de flujos con FOBAPROA y la cartera reestructurada en UDIS.

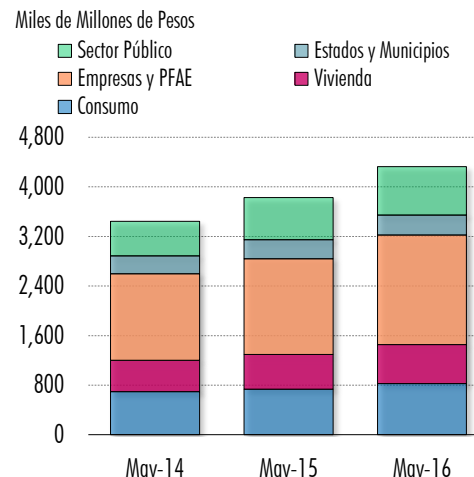
Captación a Plazo



Financiamiento Directo de la Banca Comercial



Distribución del Financiamiento

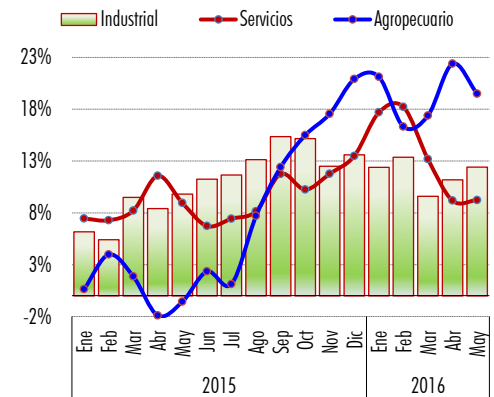


La **cartera de crédito vigente de la banca comercial al sector privado** aumenta en el mes de referencia +10.2% real anual (+9.8% previo), con un impulso renovado en **vivienda** que aumentó en +9.6% real anual (+9.1% previo), ayudado por el **crédito al consumo** que mejoró de +8.9% en abril a +9.2% en mayo, apoyado por los de nómina que reporta +15.3% real, mientras los personales aumentan +16.0%. A nivel sector, el crédito a **los servicios** se mantuvo en un avance anual de +9.2% real, mientras que el crédito a **las empresas** alcanzó +11.0% en el avance (+10.5% previo).

El **crédito a la vivienda**, especialmente a la **de tipo media y residencial continúa avanzando a tasa anual por arriba del +10.0%**, alcanzando en mayo un nuevo máximo en 2016 con +12.1% real, finalmente superando el máximo histórico contemporáneo logrado en diciembre de 2015; sin embargo, el crédito para vivienda de interés social con una nueva caída de -5.2% real anual, acumula 23 meses a la baja.

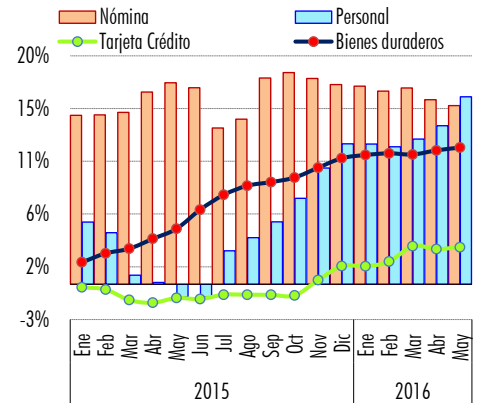
Crédito Comercial por Sector

Variación % Real Anual



Crédito al Consumo

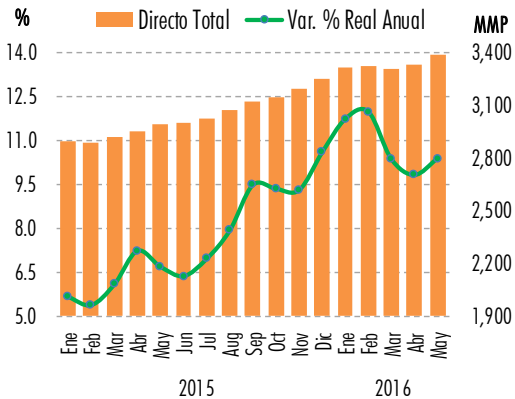
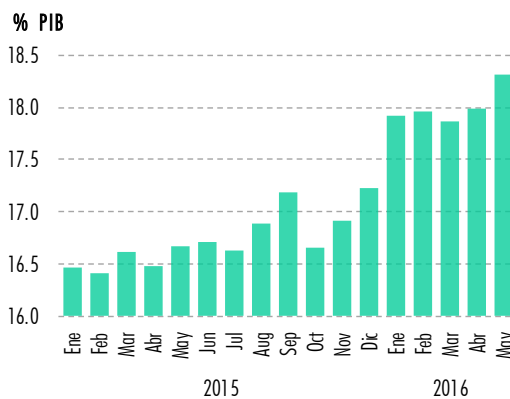
Variación % Real Anual



FINANCIAMIENTO DIRECTO AL SECTOR PRIVADO

Fecha	PIB	Miles de Millones de Pesos (MMP)				% Respecto a PIB				Var. % Real Anual			
		Directo Total	Consumo	Vivienda	Empresas	Directo Total	Consumo	Vivienda	Empresas	Directo Total	Consumo	Vivienda	Empresas
ene.-12	15,295	2,162.6	516.4	411.2	1,151.9	14.1	3.4	2.7	7.5	10.6	19.2	6.2	8.1
feb.-12	15,295	2,160.8	521.8	413.5	1,142.0	14.1	3.4	2.7	7.5	9.7	19.6	6.6	5.8
mar.-12	15,295	2,203.6	530.2	418.8	1,166.6	14.4	3.5	2.7	7.6	9.9	20.0	6.9	5.7
abr.-12	15,428	2,213.0	539.6	419.8	1,166.0	14.3	3.5	2.7	7.6	9.2	19.8	6.7	6.7
may.-12	15,428	2,261.0	547.3	423.0	1,202.3	14.7	3.5	2.7	7.8	10.8	19.0	6.4	9.8
jun.-12	15,428	2,283.2	556.6	426.8	1,205.3	14.8	3.6	2.8	7.8	10.1	18.0	6.0	8.6
jul.-12	15,596	2,284.4	566.7	430.2	1,195.7	14.6	3.6	2.8	7.7	8.7	17.7	6.0	6.1
ago.-12	15,596	2,295.2	578.6	433.3	1,190.0	14.7	3.7	2.8	7.6	7.7	17.4	5.9	4.2
sep.-12	15,596	2,331.0	587.3	438.2	1,209.4	14.9	3.8	2.8	7.8	6.2	16.2	5.8	1.5
oct.-12	16,190	2,347.7	597.0	438.5	1,215.2	14.5	3.7	2.7	7.5	7.4	16.1	5.0	3.8
nov.-12	16,190	2,394.6	616.9	442.7	1,232.5	14.8	3.8	2.7	7.6	7.5	16.2	5.2	3.5
dic.-12	16,190	2,424.9	615.7	447.4	1,249.8	15.0	3.8	2.8	7.7	7.2	15.7	6.3	2.5
ene.-13	15,666	2,418.8	617.1	452.3	1,243.3	15.4	3.9	2.9	7.9	8.3	15.7	6.5	4.5
feb.-13	15,666	2,428.3	620.2	454.3	1,248.8	15.5	4.0	2.9	8.0	8.5	14.8	6.1	5.6
mar.-13	15,666	2,439.9	626.8	459.3	1,244.7	15.6	4.0	2.9	7.9	6.2	13.4	5.2	2.3
abr.-13	15,872	2,457.9	632.3	461.6	1,253.9	15.5	4.0	2.9	7.9	6.1	12.0	5.1	2.8
may.-13	15,872	2,486.4	638.2	467.3	1,266.2	15.7	4.0	2.9	8.0	5.1	11.5	5.6	0.7
jun.-13	15,872	2,516.2	645.8	466.5	1,288.8	15.9	4.1	2.9	8.1	5.9	11.5	5.0	2.7
jul.-13	16,101	2,536.2	655.4	470.8	1,298.2	15.8	4.1	2.9	8.1	7.3	11.8	5.8	4.9
ago.-13	16,101	2,570.8	665.0	475.2	1,318.7	16.0	4.1	3.0	8.2	8.3	11.1	6.0	7.1
sep.-13	16,101	2,580.1	670.3	479.0	1,318.3	16.0	4.2	3.0	8.2	7.1	10.4	5.7	5.4
oct.-13	16,833	2,607.1	677.1	480.7	1,336.9	15.5	4.0	2.9	7.9	7.4	9.7	6.0	6.4
nov.-13	16,833	2,652.4	690.8	486.9	1,354.2	15.8	4.1	2.9	8.0	6.9	8.1	6.1	6.0
dic.-13	16,833	2,669.5	683.3	489.5	1,370.9	15.9	4.1	2.9	8.1	5.9	6.7	5.2	5.5
ene.-14	16,688	2,654.0	680.2	493.6	1,362.8	15.9	4.1	3.0	8.2	5.0	5.5	4.5	4.9
feb.-14	16,688	2,654.7	681.7	495.0	1,357.7	15.9	4.1	3.0	8.1	4.9	5.5	4.5	4.3
mar.-14	16,688	2,665.9	684.7	502.2	1,353.0	16.0	4.1	3.0	8.1	5.3	5.3	5.4	4.8
abr.-14	17,044	2,672.3	690.1	502.7	1,359.1	15.7	4.0	2.9	8.0	5.1	5.5	5.2	4.7
may.-14	17,044	2,722.8	695.0	508.9	1,393.5	16.0	4.1	3.0	8.2	5.8	5.2	5.2	6.3
jun.-14	17,044	2,737.1	700.2	510.2	1,397.5	16.1	4.1	3.0	8.2	4.8	4.5	5.4	4.5
jul.-14	17,286	2,749.4	705.4	508.5	1,402.0	15.9	4.1	2.9	8.1	4.2	3.4	3.8	3.8
ago.-14	17,286	2,770.9	713.7	512.7	1,408.4	16.0	4.1	3.0	8.1	3.5	3.0	3.6	2.5
sep.-14	17,286	2,781.7	714.9	517.4	1,405.9	16.1	4.1	3.0	8.1	3.4	2.3	3.7	2.3
oct.-14	18,005	2,805.8	718.8	521.8	1,421.0	15.6	4.0	2.9	7.9	3.2	1.8	4.1	1.9
nov.-14	18,005	2,857.4	731.3	527.9	1,441.8	15.9	4.1	2.9	8.0	3.4	1.6	4.1	2.2
dic.-14	18,005	2,877.8	723.2	532.5	1,465.0	16.0	4.0	3.0	8.1	3.6	1.7	4.5	2.7
ene.-15	17,549	2,889.9	720.9	540.1	1,477.9	16.5	4.1	3.1	8.4	5.6	2.8	6.1	5.2
feb.-15	17,549	2,881.1	721.7	541.9	1,469.2	16.4	4.1	3.1	8.4	5.4	2.8	6.3	5.1
mar.-15	17,549	2,916.4	724.0	548.4	1,498.9	16.6	4.1	3.1	8.5	6.1	2.5	5.9	7.4
abr.-15	17,919	2,953.0	730.5	552.7	1,524.8	16.5	4.1	3.1	8.5	7.2	2.7	6.7	8.9
may.-15	17,919	2,988.2	736.3	558.4	1,544.6	16.7	4.1	3.1	8.6	6.7	3.0	6.7	7.7
jun.-15	17,919	2,994.7	740.9	564.1	1,541.6	16.7	4.1	3.1	8.6	6.4	2.9	7.5	7.2
jul.-15	18,168	3,020.9	749.7	568.8	1,555.7	16.6	4.1	3.1	8.6	6.9	3.5	8.9	8.0
ago.-15	18,168	3,067.4	761.8	573.4	1,579.1	16.9	4.2	3.2	8.7	7.9	4.0	9.0	9.3
sep.-15	18,168	3,121.6	769.6	580.7	1,622.1	17.2	4.2	3.2	8.9	9.5	5.0	9.5	12.5
oct.-15	18,873	3,143.9	778.1	587.1	1,628.9	16.7	4.1	3.1	8.6	9.3	5.6	9.8	11.9
nov.-15	18,873	3,191.9	798.0	594.0	1,641.5	16.9	4.2	3.1	8.7	9.3	6.7	10.1	11.4
dic.-15	18,873	3,250.0	796.0	600.1	1,697.7	17.2	4.2	3.2	9.0	10.6	7.8	10.3	13.5
ene.-16	18,483	3,312.8	797.5	607.3	1,750.2	17.9	4.3	3.3	9.5	11.7	7.8	9.6	15.4
feb.-16	18,483	3,318.4	800.1	609.3	1,751.1	18.0	4.3	3.3	9.5	12.0	7.8	9.3	15.9
mar.-16	18,483	3,301.9	808.0	615.1	1,722.9	17.9	4.4	3.3	9.3	10.3	8.8	9.3	12.0
abr.-16	18,483	3,325.1	815.9	620.3	1,733.0	18.0	4.4	3.4	9.4	9.8	8.9	9.4	10.8
may.-16	18,483	3,383.8	825.1	629.5	1,767.8	18.3	4.5	3.4	9.6	10.4	9.2	9.9	11.6

FINANCIAMIENTO DIRECTO AL SECTOR PRIVADO



CAPTACIÓN BANCARIA

Fecha	Miles de Millones de Pesos (MMP)			% Respecto a PIB			Var. % Real Anual		
	Total	Vista	Plazo	Total	Vista	Plazo	Total	Vista	Plazo
ene.-12	2,774.9	1,592.0	1,182.9	18.1	10.4	7.7	9.2	14.2	3.1
feb.-12	2,739.2	1,547.3	1,191.9	17.9	10.1	7.8	6.6	10.7	1.8
mar.-12	2,819.1	1,614.5	1,204.6	18.4	10.6	7.9	6.0	11.3	-0.3
abr.-12	2,771.4	1,584.0	1,187.4	18.0	10.3	7.7	5.4	11.7	-1.9
may.-12	2,801.6	1,598.7	1,202.9	18.2	10.4	7.8	6.5	12.9	-1.0
jun.-12	2,888.8	1,701.9	1,186.9	18.7	11.0	7.7	6.4	11.8	-0.5
jul.-12	2,817.2	1,630.9	1,186.3	18.1	10.5	7.6	4.8	9.5	-1.1
ago.-12	2,844.6	1,632.8	1,211.8	18.2	10.5	7.8	4.1	8.3	-1.2
sep.-12	2,885.7	1,669.7	1,216.0	18.5	10.7	7.8	0.7	3.3	-2.6
oct.-12	2,877.2	1,634.7	1,242.5	17.8	10.1	7.7	1.9	2.4	1.1
nov.-12	2,951.4	1,687.4	1,264.0	18.2	10.4	7.8	4.3	4.7	3.9
dic.-12	3,070.4	1,796.9	1,273.5	19.0	11.1	7.9	4.8	4.2	5.8
ene.-13	2,975.1	1,701.3	1,273.8	19.0	10.9	8.1	3.8	3.5	4.3
feb.-13	2,953.7	1,689.6	1,264.0	18.9	10.8	8.1	4.1	5.4	2.4
mar.-13	2,976.4	1,721.7	1,254.7	19.0	11.0	8.0	1.3	2.3	-0.1
abr.-13	2,952.5	1,708.7	1,243.8	18.6	10.8	7.8	1.8	3.1	0.1
may.-13	2,967.4	1,726.9	1,240.5	18.7	10.9	7.8	1.2	3.2	-1.4
jun.-13	3,063.8	1,794.1	1,269.6	19.3	11.3	8.0	1.9	1.3	2.8
jul.-13	3,023.8	1,770.6	1,253.2	18.8	11.0	7.8	3.7	4.9	2.1
ago.-13	3,075.3	1,797.0	1,278.3	19.1	11.2	7.9	4.5	6.4	2.0
sep.-13	3,116.9	1,826.3	1,290.6	19.4	11.3	8.0	4.5	5.8	2.6
oct.-13	3,086.9	1,800.8	1,286.1	18.3	10.7	7.6	3.8	6.6	0.1
nov.-13	3,183.0	1,899.1	1,283.9	18.9	11.3	7.6	4.1	8.6	-2.0
dic.-13	3,280.6	2,006.6	1,274.1	19.5	11.9	7.6	2.8	7.4	-3.8
ene.-14	3,184.1	1,924.9	1,259.2	19.1	11.5	7.5	2.4	8.3	-5.4
feb.-14	3,177.4	1,908.2	1,269.2	19.0	11.4	7.6	3.2	8.3	-3.7
mar.-14	3,289.0	1,957.7	1,331.3	19.7	11.7	8.0	6.5	9.6	2.3
abr.-14	3,332.8	1,989.0	1,343.8	19.6	11.7	7.9	9.1	12.5	4.4
may.-14	3,304.1	1,981.9	1,322.2	19.4	11.6	7.8	7.6	10.9	3.0
jun.-14	3,359.1	2,034.6	1,324.5	19.7	11.9	7.8	5.7	9.3	0.6
jul.-14	3,393.0	2,063.3	1,329.6	19.6	11.9	7.7	7.8	12.0	1.9
ago.-14	3,392.8	2,074.8	1,318.0	19.6	12.0	7.6	5.9	10.9	-1.0
sep.-14	3,383.0	2,083.4	1,299.6	19.6	12.1	7.5	4.1	9.5	-3.4
oct.-14	3,462.5	2,140.1	1,322.4	19.2	11.9	7.3	7.5	13.9	-1.4
nov.-14	3,507.5	2,192.6	1,314.9	19.5	12.2	7.3	5.8	10.8	-1.7
dic.-14	3,623.1	2,247.2	1,376.0	20.1	12.5	7.6	6.1	7.6	3.8
ene.-15	3,653.9	2,241.8	1,412.0	20.8	12.8	8.0	11.3	13.0	8.8
feb.-15	3,697.8	2,237.7	1,460.2	21.1	12.8	8.3	13.0	13.8	11.7
mar.-15	3,760.6	2,293.2	1,467.4	21.4	13.1	8.4	10.9	13.6	6.9
abr.-15	3,782.1	2,303.9	1,478.2	21.1	12.9	8.2	10.1	12.4	6.7
may.-15	3,783.8	2,283.0	1,500.9	21.1	12.7	8.4	11.3	12.0	10.3
jun.-15	3,825.5	2,303.3	1,522.2	21.3	12.9	8.5	10.7	10.0	11.7
jul.-15	3,863.6	2,345.4	1,518.2	21.3	12.9	8.4	10.8	10.6	11.1
ago.-15	3,908.8	2,377.6	1,531.3	21.5	13.1	8.4	12.3	11.7	13.2
sep.-15	3,934.9	2,403.9	1,531.0	21.7	13.2	8.4	13.5	12.5	14.9
oct.-15	3,931.6	2,427.4	1,504.2	20.8	12.9	8.0	10.8	10.7	11.0
nov.-15	3,939.6	2,444.7	1,495.0	20.9	13.0	7.9	9.9	9.1	11.2
dic.-15	4,096.4	2,560.5	1,535.9	21.7	13.6	8.1	10.7	11.6	9.3
ene.-16	4,057.0	2,514.9	1,542.1	22.0	13.6	8.3	8.2	9.3	6.4
feb.-16	4,067.6	2,513.3	1,554.3	22.0	13.6	8.4	6.9	9.2	3.5
mar.-16	4,178.3	2,630.5	1,547.8	22.6	14.2	8.4	8.3	11.8	2.8
abr.-16	4,198.6	2,594.1	1,604.5	22.7	14.0	8.7	8.3	9.8	5.9
may.-16	4,249.2	2,633.2	1,615.9	23.0	14.2	8.7	9.5	12.4	4.9

CAPTACIÓN BANCARIA

