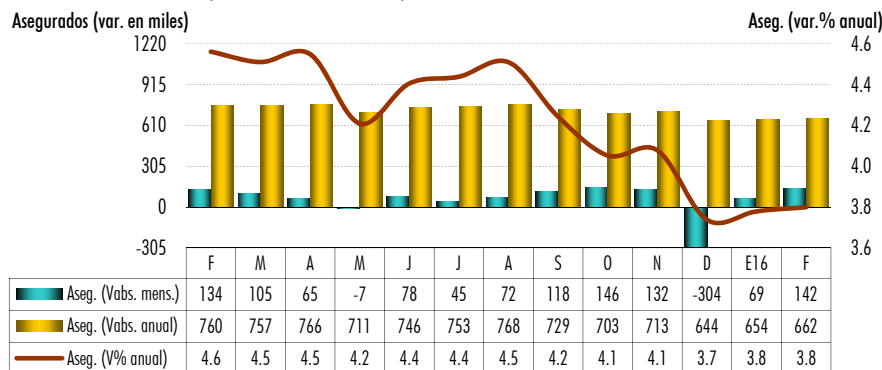


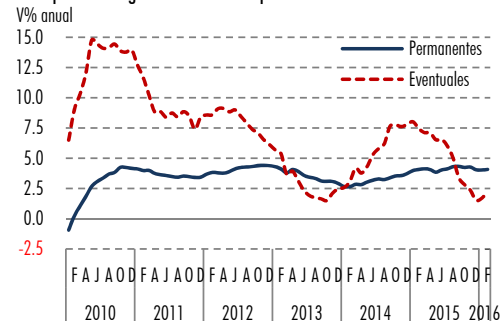
Empleo por Sector Económico y Entidad Federativa (Trabajadores Asegurados en el IMSS)

Mensajes Importantes

- * El No. de trabajadores afiliados al IMSS se amplió en 142,291 puestos en febrero, auspiciando que su saldo superara por primera vez los 18.0 millones. Ello implicó un crecimiento anual constante de 3.8%, para sumar 21 meses arriba de 3.5%. Así, las 211,461 plazas creadas en enero-febrero mejoraron el promedio de igual lapso en los últimos 10 años.
- * En febrero la generación de empleo formal en México siguió mostrando un crecimiento mayor al de la economía y auspiciando una tasa de desocupación inferior al 5.00%. La favorable evolución del mercado laboral sugiere que la economía mexicana tuvo un positivo inicio de año, aunque moderado.



Trabajadores Asegurados en el IMSS por Condición Laboral



El número total de trabajadores asegurados en el IMSS (permanentes y eventuales, tanto urbanos como del campo), una medida del empleo formal en México, sumó 18.095 millones en febrero, superando por primera vez los 18.0 millones de plazas laborales afiliadas el Instituto y manteniendo una tasa de crecimiento anual constante de 3.8%, lo que significó un aumento mensual de 142,291 puestos (vs. 133,691 un año antes), el más pronunciado para un mes similar de que se tiene registro.

Con ello el crecimiento del empleo formal en el primer bimestre de 2016 fue de 211,461 plazas (vs. 193,475 de enero-febrero de 2015), superior al promedio reportado en igual lapso durante los últimos diez años. Pese a que el incremento en los últimos doce meses de 2015, de 662,432 empleos, fue menor a los 760,463 del mismo periodo del año pasado, el número de asegurados permanentes (91.6% del total) tuvo un aumento de 606,987 unidades, el avance histórico más acentuado para un mismo periodo.

Por condición laboral, del total de afiliados al cierre de febrero, 85.6% fueron trabajadores permanentes y 14.4% eventuales, porcentajes que "En los 5 últimos años [...] se han mantenido relativamente constantes", reiteró el IMSS, y en el mes del reporte mientras los primeros se incrementaron en 101,139 unidades, los eventuales lo hicieron en 41,152 puestos, mientras que en lo que va de 2016, el monto de los primeros se amplió 110,555 plazas y el de los segundos en 100,906 unidades. Por sector económico, durante el segundo mes del año el empleo mejoró en las 9 actividades en que se clasifica (agropecuaria, extractiva, transformación, construcción, electricidad y agua, comercio, transporte y comunicaciones, servicios para empresas y personas y servicios sociales y comunales), mientras que su en su desempeño acumulado en el primer bimestre de 2016 fue positivo en 7 rubros (se contrajo en electricidad y agua y comercio). Por entidad federativa, el empleo mejoró en 27 estados del país en febrero (se redujo en Camp., Col., Gro., Sin., y Ver.), mientras que en su comparativo anual se amplió en 28 entidades, sobresaliendo en este último lapso 18 entidades por mostrar una tasa de aumento anual mayor o igual al de la media nacional de 3.8%, siendo éstas Ags., B.C., B.C.S., Chih., Dgo., Gto., Jal., Méx., Mich., N.L., Qro., Q.R., S.L.P., Sin., Tlax., Yuc., y Zac.

En febrero la generación de empleo formal en México reportó un favorable resultado y por 21 meses consecutivos mantuvo un dinamismo mayor o similar al 3.5%. Ello significa que continúa con un crecimiento mayor al de la economía en su conjunto, favoreciendo el desempeño de la tasa de desocupación, misma que en enero sumó 16 meses debajo de 5.00%. Lo anterior sugiere una favorable, aunque moderada, evolución del mercado laboral y de la economía mexicana al inicio de 2016.

Distribución y Dinamismo del Empleo por Condición Laboral y Sector de Actividad Económica en Febrero

Sector	Número	Part. %	Vabs. mens.	Vabs. acum.	Vabs. anual	V% mens.	V% acum.	V% anual
Permanentes	15,491,741	85.6	101,139	110,555	606,787	0.7	0.7	4.1
Eventuales	2,603,753	14.4	41,152	100,906	55,645	1.6	4.0	2.2
Total Trabajadores	18,095,494	100.0	142,291	211,461	662,432	0.8	1.2	3.8
Agropecuaria	641,927	3.5	800	28,429	34,317	0.1	4.6	5.6
Ind. Extractivas	123,751	0.7	576	1,413	-4,962	0.5	1.2	-3.9
Ind. Transformación	4,799,626	26.5	28,800	69,921	197,426	0.6	1.5	4.3
Construcción	1,497,441	8.3	26,420	52,843	44,497	1.8	3.7	3.1
Electricidad y Agua	145,881	0.8	294	-936	951	0.2	-0.6	0.7
Comercio	3,631,030	20.1	13,800	-32,695	119,390	0.4	-0.9	3.4
Transp. y comunics.	987,906	5.5	7,965	16,726	62,931	0.8	1.7	6.8
Servs. p/emp. y pers.	4,220,307	23.3	36,699	27,619	178,459	0.9	0.7	4.4
Servs. soc. y comun.	2,047,625	11.3	26,937	48,141	29,423	1.3	2.4	1.5

Distribución y Dinamismo Estatal del Empleo

Edo.	Febrero				
	Millones	Participación %	Vabs. mes	Vabs. anual	Var. %
Nal	18.095	100.0	142,291	662,432	3.8
Ags	0.278	1.5	3,947	17,606	6.8
BC	0.769	4.3	7,898	34,004	4.6
BCS	0.145	0.8	2,951	9,138	6.7
Camp	0.139	0.8	-901	-9,743	-6.5
Coah	0.707	3.9	4,362	24,887	3.6
Col	0.120	0.7	-650	9	0.0
Chis	0.217	1.2	1,954	4,048	1.9
Chih	0.815	4.5	4,541	49,181	6.4
DF	3.162	17.5	22,449	111,982	3.7
Dgo	0.229	1.3	2,589	8,500	3.9
Gto	0.855	4.7	7,128	40,894	5.0
Gro	0.153	0.8	-312	-416	-0.3
Hgo	0.210	1.2	2,744	6,770	3.3
Jal	1.552	8.6	13,206	72,756	4.9
Méx	1.433	7.9	15,779	57,374	4.2
Mich	0.384	2.1	4,894	17,598	4.8
Mor	0.202	1.1	1,492	3,147	1.6
Nay	0.131	0.7	238	2,628	2.0
NL	1.447	8.0	15,593	62,839	4.5
Oax	0.200	1.1	1,070	3,131	1.6
Pue	0.544	3.0	5,069	19,417	3.7
Qro	0.485	2.7	6,903	32,688	7.2
QR	0.354	2.0	5,001	30,594	9.5
SLP	0.385	2.1	3,888	19,802	5.4
Sin	0.503	2.8	-1,784	27,797	5.9
Son	0.563	3.1	4,878	11,282	2.0
Tab	0.185	1.0	328	-13,474	-6.8
Tams	0.605	3.3	3,400	12,191	2.1
Tlax	0.084	0.5	854	4,138	5.1
Ver	0.740	4.1	-1,760	-17,366	-2.3
Yuc	0.332	1.8	2,011	12,440	3.9
Zac	0.165	0.9	2,531	6,590	4.2

Este documento, elaborado por la Dirección de Estudios Económicos, y dirigido exclusivamente a personas que residen en el territorio Mexicano, es publicado con la única intención de proporcionar información y análisis con base en las fuentes que se consideran fidedignas y que sin embargo, no garantizan su veracidad. Las opiniones, estimaciones y proyecciones contenidas aquí reflejan el punto de vista personal de los economistas y analistas de Scotiabank Investitad señalados en el presente documento, no el de una dirección de negocio en particular y no necesariamente una opinión institucional. Dichas opiniones pueden modificarse de acuerdo con los cambios en las condiciones económicas, políticas y sociales, y no deben ser considerados como una declaración unilateral de la voluntad, ni ser interpretados como una oferta, sugerencia o invitación para comprar o vender valores alguno, o como una oferta, invitación o sugerencia para contratar los servicios de Scotiabank Investitad. Asimismo, el presente análisis no puede ser entendido como una Asesoría de Inversiones ya que no constituye en forma alguna, una recomendación personalizada a quien lo recibe, por lo que la decisión de inversión sobre alguno o algunos emisores(mencionado(s) en el presente análisis es responsabilidad exclusiva del cliente en función de su perfil de inversión. Este documento es de libre distribución de acuerdo a "Prácticas de Venta". La comparación de los análisis que elaboramos el documento dependió, entre otros factores, de la rentabilidad y la utilidad generada por todos los áreas de Scotiabank Investitad, pero no por un negocio o área de negocio en particular. La comparación de los análisis se realizó con una recomendación de inversión particular, la compensación, entre otros factores, dependió de la confiabilidad de las estimaciones y recomendaciones contenidas en este documento. Los análisis no reciben compensación alguna por parte de los emisores de los valores que se describen en este reporte. Asimismo, los análisis no recibieron compensación alguna de personas distintas al Grupo Financiero Scotiabank Investitad o de sus subsidiarias y/o afiliados con respecto a la elaboración de este reporte. Algunos de los emisores del Grupo Financiero Scotiabank Investitad pueden realizar inversiones por cuenta propia en los valores descritos en este reporte. Scotiabank Investitad o alguna otra empresa del Grupo pueden tener alguna relación de negocios con los emisores de los valores contenidos en este reporte (agente calificador, agente estructurador, representante común, asesor financiero, servicios financieros, etc.). La Dirección de Estudios Económicos es una área independiente de los áreas de negocio, incluyendo el área de Operaciones y de Banca de Inversión, y no recibe remuneración, directa, o de cualquier forma, influencia alguna por parte de las áreas de negocio en cualquier sentido las opiniones contenidas en este documento. Este documento no puede fotocoparse, ser utilizado por cualquier medio electrónico o bien ser reproducido por algún otro medio o método en forma parcial o total, tampoco puede ser citado o divulgado sin la previa autorización de la Dirección de Estudios Económicos del Grupo Financiero Scotiabank Investitad, S.A. de C.V. Los servicios de Scotiabank Investitad Casa de Bolsa no están disponibles en los Estados Unidos de América. valores Inversiones Institucionales Mexicanas (Minor Institutional Investors) o Fondos de Inversión (Investment Funds).

Estudios Económicos

- Mario Augusto Correa Martínez 5123-2683
- Carlos González Martínez 5123-2685
- Luis Armando Jaramillo Mosqueira 5123-2686
- Ricardo González Chagín 5123-0000 x. 36760
- Silvia González Anaya 5123-2687