

Actividad Financiera, Junio

• Carlos González Martínez 5123-2685
cgmartinez@scotiab.com.mx

Mensajes Importantes:

- La **captación bancaria moderó nuevamente su ritmo de crecimiento real anual, a 3.5%, el más bajo en 40 meses, ante un menor impulso en los depósitos a plazo, compensado por un mayor dinamismo en la captación a la vista.**
- El **Financiamiento directo total al sector privado también redujo su tasa de avance, a 6.1%, la más reducida en 28 meses. Si bien, su todavía firme y positivo desempeño continuó dándose en forma generalizada a sus tres principales renglones, creciendo a la actividad empresarial 7.8%, al consumo 4.0% y a vivienda 2.8%.**
- La **cartera de crédito vigente de la banca comercial al sector privado igualmente suavizó su incremento, a 5.4%, el más bajo desde febrero de 2015, ya que a pesar de la aceleración en el dirigido al comercio, se moderó a manufacturas y vivienda, a construcción acentuó su caída, y los de nómina y personales bajaron, lo que sucedió al menos desde 2011.**

Captación Bancaria ▶

La **captación bancaria** del público no bancario **moderó su crecimiento** real anual por segundo mes consecutivo, ahora de 4.7% en mayo a 3.5% en junio (vs. 11.1% un año antes), ante un menor ritmo de avance en su componente de depósitos a plazo (de 6.4% a 2.1%), parcialmente neutralizado por el fortalecimiento en depósitos a la vista (de 3.6% a 4.3%). Así, el aumento de la captación total en el primer semestre del año fue de 6.4% (vs. 8.7% en igual periodo de 2016).

Captación del Público No Bancario

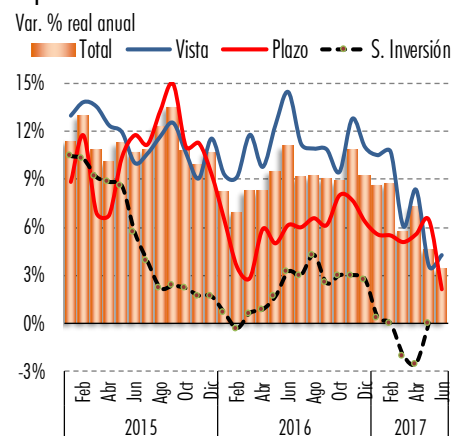
	Millones de Pesos		Var. % Anual		Var. Absoluta		Participación %	
	Jun-16	Jun-17	Nominal	Real	Anual	Mensual	Jun-16	Jun-17
Total	4,359,727	4,795,421	10.0%	3.5%	435,694	73,153	100.0	100.0
Vista	2,703,573	2,997,722	10.9%	4.3%	294,149	101,401	62.0	62.5
Intermediarios Financieros	141,798	146,382	3.2%	-2.9%	4,584	26,076	3.3	3.1
Sector Público	335,954	395,345	17.7%	10.7%	59,391	20,822	7.7	8.2
Empresas	1,108,851	1,204,798	8.7%	2.2%	95,947	37,113	25.4	25.1
Particulares	1,122,539	1,256,784	12.0%	5.3%	134,244	18,903	25.7	26.2
Bancos Comerciales	-5,569	-5,587	0.3%	-5.6%	-18	-1,513	-0.1	-0.1
Plazo	1,656,155	1,797,699	8.5%	2.1%	141,545	-28,248	38.0	37.5
Intermediarios Financieros	501,060	527,706	5.3%	-0.9%	26,645	13,823	11.5	11.0
Sector Público	21,508	16,723	-22.2%	-26.9%	-4,785	-2,393	0.5	0.3
Empresas	487,078	512,194	5.2%	-1.1%	25,116	-51,163	11.2	10.7
Particulares	683,510	795,004	16.3%	9.4%	111,495	17,056	15.7	16.6
Bancos Comerciales	-37,001	-53,927	45.7%	37.1%	-16,926	-5,570	-0.8	-1.1

Como se aprecia en el cuadro anterior, el **menor dinamismo en depósitos a plazo** se originó en el retroceso de 3 de sus 5 componentes, destacando por su ponderación los provenientes de empresas (-1.1% real anual) y de intermediarios financieros (-0.9%), que fueron parcialmente neutralizados por el avance del componente con mayor peso, los depósitos de particulares (+9.4%). Por su parte, la **moderada aceleración en captación a la vista** provino de un mayor ritmo de avance en 3 de los 5 rubros que le integran, sobresaliendo por su contribución la proveniente de particulares (5.3%) y la de empresas (2.2%).

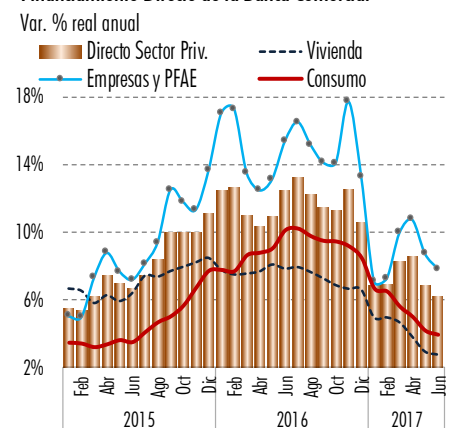
Financiamiento Bancario ▶

Al cierre del primer semestre del año el **financiamiento directo al sector privado también atenuó su ritmo de crecimiento** por segunda ocasión continua, esta vez de 6.7% a 6.1% (12.3% un año antes). Si bien, la solidez en el crecimiento fue generalizada y liderada por el destinado a la actividad empresarial, cuya tasa de avance se suavizó de 8.7% a 7.8%; al consumo de 4.2% a 4.0%, y a vivienda de 3.0% a 2.8%. Con ello, en los primeros seis meses del año el financiamiento directo total reportó un aumento de 7.3% (vs. 11.6% en similar lapso del año pasado).

Captación de la Banca Comercial del Público No Bancario



Financiamiento Directo de la Banca Comercial



Este documento, elaborado por la Dirección de Estudios Económicos, y dirigido exclusivamente a personas que radican en el territorio Mexicano, es publicado con la única intención de proporcionar información y análisis con base en las fuentes que se consideran fidedignas y que sin embargo, no garantizan su veracidad. Las opiniones, estimaciones y proyecciones contenidas aquí reflejan el punto de vista personal de los economistas y analistas de Scotiabank Investit señalados en el presente documento, no el de un área de negocio en particular ni necesariamente una opinión institucional. Dichas opiniones pueden modificarse de acuerdo con los cambios en las condiciones económicas, políticas y sociales, y no deben ser consideradas como una declaración unilateral de la voluntad, ni ser interpretadas como una oferta, sugerencia o invitación para comprar o vender valores, o como una oferta, invitación o sugerencia para cambiar los servicios de Scotiabank Investit. Asimismo el presente análisis no puede ser entendido como una Asesoría de Inversiones ya que no constituye en forma alguna, una recomendación personalizada a quien lo recibe, por lo que la decisión de inversión sobre alguno o algunos emisores(m) mencionado(s) en el presente análisis es responsabilidad exclusiva del cliente en función de su perfil de inversión. Este documento es de libre distribución de acuerdo a "Prácticas de Venta". La compensación de los analistas que elaboraron el documento depende, entre otros factores, de la rentabilidad y la utilidad generada por todos los días de Scotiabank Investit, pero no por un negocio o área de negocio en particular. La compensación de los analistas no se relaciona con una recomendación en particular; la compensación, entre otros factores, depende de la actividad de las estimaciones y recomendaciones contenidas en este documento. Los analistas no reciben compensación alguna por parte de los emisores de los valores que se describen en este reporte. Asimismo, los analistas no perciben compensación alguna de personas distintas al Grupo Financiero Scotiabank Investit o de sus subsidiarias y/o afiliadas con respecto a la elaboración de este reporte. Algunos de las empresas del Grupo Financiero Scotiabank Investit puede realizar inversiones por cuenta propia en los valores descritos en este reporte. Scotiabank Investit o alguna otra empresa del Grupo pueden tener alguna relación de negocios con los emisores de los valores contenidos en este reporte (agente colocador, agente estructurador, representante común, asesor financiero, servicios financieros, etc.). La Dirección de Estudios Económicos es un área independiente de los áreas de negocio, incluyendo el área de Operaciones de Banca de Inversión y, no recibe remuneración, directa, o de cualquier forma, influyendo alguna por parte de las áreas de negocio que pueda afectar en cualquier sentido las opiniones contenidas en este documento. Este documento no puede fotocoparse, ser utilizado por cualquier medio electrónico o bien ser reproducido por algún otro medio o método en forma parcial o total; tampoco puede ser otorgado o divulgado sin la previa autorización de la Dirección de Estudios Económicos de Grupo Financiero Scotiabank Investit, S.A. de C.V. Los servicios de Scotia Investit Casa de Bolsa no están disponibles para personas en los Estados Unidos de América, salvo Inversiones Institucionales Mayores (Major Institutional Investors) o Corredores Registrados (Registered Broker Dealers).

Estudios Económicos

- Mario Augusto Correa Martínez 5123-2683
 - Carlos González Martínez 5123-2685
 - Luis Armando Jaramillo Mosquera 5123-2686
 - Danya Miranda Vences 5123-0000 x. 36760
 - Silvia González Anaya 5123-2687
- estudeco@scotiab.com.mx

Financiamiento de la Banca Comercial

	Millones de pesos		Var % Anual		Participación %	
	Jun-16	Jun-17	Nominal	Real	Jun-16	Jun-17
Financiamiento de la Banca Comercial	4,781,618	5,265,372	10.1	3.6	100.0	100.0
Al Sector Privado	3,545,582	3,999,274	12.8	6.1	74.2	76.0
Directo	3,501,177	3,952,488	12.9	6.2	73.2	75.1
Consumo	861,314	951,963	10.5	4.0	18.0	18.1
Vivienda	671,568	733,767	9.3	2.8	14.0	13.9
Empresas y Personas Físicas Empresariales	1,882,273	2,158,074	14.7	7.8	39.4	41.0
A Estados y Municipios	325,445	332,901	2.3	-3.8	6.8	6.3
Al Sector Público	822,966	803,910	-2.3	-8.1	17.2	15.3
Otros (IPAB, Pidiregas, FARAC)	87,625	129,287	47.5	38.8	1.8	2.5

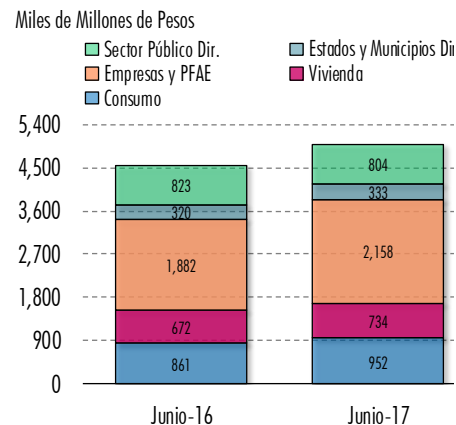
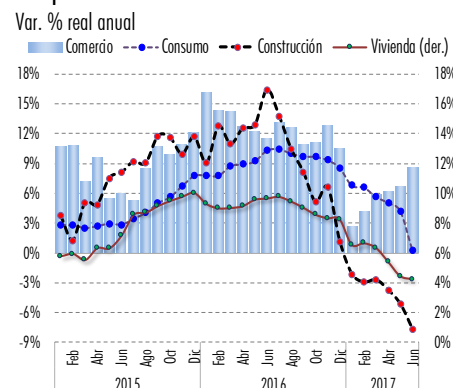
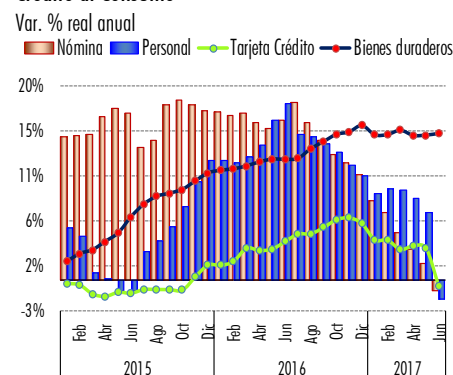
Mantenemos la nota aclaratoria relativa a ciertas discrepancias entre los datos de crédito bancario y de financiamiento que habrá de notar el lector: Banco de México informa de una modificación en la metodología utilizada aplicable a partir del mes de septiembre de 2016 para el segmento de "Financiamiento otorgado por la banca comercial (versión 2016)", bajo los siguientes términos: dado que los bancos y grupos financieros han adquirido o establecido sociedades financieras de objeto múltiple entidades reguladas (sofomes E.R) para administrar parte de su cartera de crédito a los distintos segmentos del mercado, a partir de julio de 2016 y con retroactividad a marzo de 2008, la información de la banca comercial se presenta consolidada con la información de sus sofomes E.R. subsidiarias.

Crédito Bancario por Sector Económico

La **cartera de crédito vigente** de la banca comercial al sector privado **igualmente suavizó su tasa de avance**, de 6.9% a 5.4% real anual (vs. 12.0% en junio de 2016), pues pese a la aceleración en el crédito dirigido al comercio, de 6.7% a 8.6%, a manufacturas se moderó (9.0% vs. 12.1% previo), aunque se mantuvo vigoroso; a vivienda también redujo su dinamismo (de 4.4% a 4.2%); a la construcción sumó seis meses continuos de retrocesos, incluso el último fue el más acentuado de ellos (al pasar -5.2% a -7.7%); y, por último, los de nómina y personales se contrajeron (-1.0% y -1.8% en cada caso), lo que no había sucedido al menos desde 2011.

Crédito Bancario por Sector Económico, según Actividad Principal de Prestatarios

	Millones de Pesos		Var. % Anual		Var. Absoluta Mensual	Participación %		Aportación Jun-17
	Jun-16	Jun-17	Nominal	Real		Jun-16	Jun-17	
Total	3,222,714	3,611,794	12.1%	5.4%	9,794	100.0	100.0	5.4
Agropecuario	69,994	73,940	5.6%	-0.6%	710	2.2	2.0	0.0
Industrial	782,036	839,560	7.4%	1.0%	-8,319	24.3	23.2	0.2
Minería	15,400	15,771	2.4%	-3.7%	-1,415	0.5	0.4	0.0
Manufacturas	401,936	465,904	15.9%	9.0%	-5,084	12.5	12.9	1.2
Construcción	364,700	357,885	-1.9%	-7.7%	-1,821	11.3	9.9	-0.8
Servicios	898,215	1,101,477	22.6%	15.3%	31,678	27.9	30.5	4.7
Comercio	435,162	502,356	15.4%	8.6%	8,521	13.5	13.9	1.2
Transporte	90,052	110,258	22.4%	15.2%	-26	2.8	3.1	0.5
Alquiler de Inmuebles	105,177	148,998	41.7%	33.3%	3,408	3.3	4.1	1.4
Comerciales, sociales y personales	143,630	210,645	46.7%	37.9%	18,573	4.5	5.8	2.2
Eparamiento	33,229	35,150	5.8%	-0.5%	-489	1.0	1.0	0.0
Financieros	20,785	27,854	34.0%	26.1%	1,395	0.6	0.8	0.2
Agrupaciones	1,931	1,484	-23.1%	-27.7%	-43	0.1	0.0	0.0
Otros	68,251	64,732	-5.2%	-10.8%	340	2.1	1.8	-0.2
Vivienda	634,244	702,817	10.8%	4.2%	4,825	19.7	19.5	0.8
Interés Social	78,668	75,291	-4.3%	-10.0%	-1,357	2.4	2.1	-0.2
Media y Residencial	555,576	627,526	13.0%	6.2%	6,183	17.2	17.4	1.1
Consumo	838,225	894,000	6.7%	0.3%	-19,100	26.0	24.8	0.1
Tarjeta de Crédito	330,972	349,807	5.7%	-0.6%	-9,746	10.3	9.7	-0.1
Bienes Duraderos	84,632	103,243	22.0%	14.7%	1,735	2.6	2.9	0.4
Nómina	212,808	223,957	5.2%	-1.0%	-389	6.6	6.2	-0.1
Personales	173,601	181,182	4.4%	-1.8%	-11,175	5.4	5.0	-0.1
Otros	36,213	35,810	-1.1%	-7.0%	475	1.1	1.0	-0.1

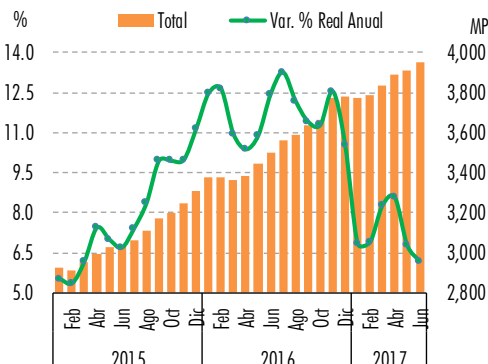
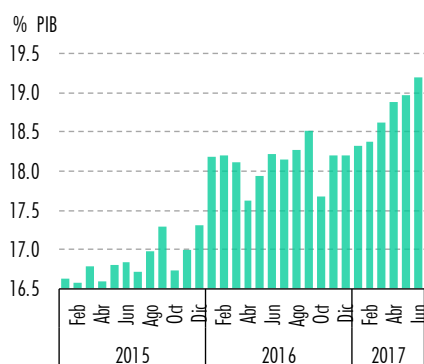
Distribución del Financiamiento

Componentes Relevantes de la Cartera de Crédito

Crédito al Consumo


Informe de inflación

Financiamiento Directo al Sector Privado

Fecha	PIB	Miles de Millones de Pesos				% Respecto a PIB				Var. % Real Anual			
		Total	Consumo	Vivienda	Empresas Directo	Total	Consumo	Vivienda	Empresas Directo	Total	Consumo	Vivienda	Empresas
ene-12	15,293	2,182.5	521.5	430.5	1,183.0	14.3	3.4	2.8	7.7	10.6	19.2	11.0	7.8
feb-12	15,293	2,179.2	527.4	432.7	1,173.7	14.2	3.4	2.8	7.7	9.5	19.8	11.3	5.6
mar-12	15,293	2,223.8	536.3	437.6	1,201.3	14.5	3.5	2.9	7.9	9.8	20.3	11.5	5.7
abr-12	15,425	2,233.6	546.1	438.3	1,200.7	14.5	3.5	2.8	7.8	9.1	20.2	11.2	6.7
may-12	15,425	2,282.2	554.2	441.5	1,239.1	14.8	3.6	2.9	8.0	10.7	19.4	4.9	9.8
jun-12	15,425	2,304.3	564.0	445.3	1,241.9	14.9	3.7	2.9	8.1	10.0	18.5	4.5	8.7
jul-12	15,595	2,306.5	574.6	448.8	1,232.5	14.8	3.7	2.9	7.9	8.6	18.3	4.6	6.3
ago-12	15,595	2,317.9	587.0	452.1	1,227.2	14.9	3.8	2.9	7.9	7.9	18.2	4.6	4.8
sep-12	15,595	2,354.5	596.3	457.1	1,248.5	15.1	3.8	2.9	8.0	6.2	17.0	5.0	2.2
oct-12	16,194	2,371.3	606.5	457.7	1,255.3	14.6	3.7	2.8	7.8	7.5	17.1	4.4	4.6
nov-12	16,194	2,415.6	623.8	462.2	1,273.5	14.9	3.9	2.9	7.9	7.5	16.6	4.6	4.3
dic-12	16,194	2,446.9	626.3	467.2	1,292.4	15.1	3.9	2.9	8.0	7.2	16.6	5.9	3.2
ene-13	15,672	2,441.9	628.3	472.2	1,284.7	15.6	4.0	3.0	8.2	8.4	16.7	6.2	5.2
feb-13	15,672	2,451.0	631.9	474.2	1,290.4	15.6	4.0	3.0	8.2	8.6	15.7	5.8	6.2
mar-13	15,672	2,463.4	638.9	479.6	1,287.3	15.7	4.1	3.1	8.2	6.3	14.3	5.1	2.8
abr-13	15,879	2,480.0	644.7	482.2	1,294.7	15.6	4.1	3.0	8.2	6.1	12.8	5.1	3.0
may-13	15,879	2,503.0	651.0	488.0	1,308.6	15.8	4.1	3.1	8.2	4.8	12.3	5.6	0.9
jun-13	15,879	2,530.7	659.0	487.7	1,331.4	15.9	4.2	3.1	8.4	5.5	12.3	5.2	3.0
jul-13	16,102	2,551.5	668.8	492.6	1,340.8	15.8	4.2	3.1	8.3	6.9	12.5	6.1	5.1
ago-13	16,102	2,586.0	678.9	497.8	1,361.8	16.1	4.2	3.1	8.5	7.8	11.8	6.4	7.3
sep-13	16,102	2,595.9	684.4	502.4	1,361.5	16.1	4.3	3.1	8.5	6.6	11.0	6.3	5.5
oct-13	16,819	2,622.4	691.3	505.1	1,379.5	15.6	4.1	3.0	8.2	7.0	10.3	6.8	6.3
nov-13	16,819	2,668.1	705.4	512.4	1,398.9	15.9	4.2	3.0	8.3	6.6	9.1	7.0	6.0
dic-13	16,819	2,702.2	698.5	527.7	1,416.4	16.1	4.2	3.1	8.4	6.2	7.3	8.6	5.4
ene-14	16,652	2,687.8	695.7	532.5	1,407.5	16.1	4.2	3.2	8.5	5.3	6.0	7.9	4.9
feb-14	16,652	2,685.8	697.4	534.7	1,401.2	16.1	4.2	3.2	8.4	5.1	5.9	8.2	4.2
mar-14	16,652	2,696.2	700.2	543.1	1,396.8	16.2	4.2	3.3	8.4	5.5	5.6	9.1	4.6
abr-14	17,012	2,701.8	705.8	544.6	1,402.1	15.9	4.1	3.2	8.2	5.3	5.8	9.1	4.6
may-14	17,012	2,752.2	710.9	552.1	1,437.6	16.2	4.2	3.2	8.5	6.2	5.5	9.3	6.1
jun-14	17,012	2,766.5	716.2	554.8	1,442.9	16.3	4.2	3.3	8.5	5.4	4.7	9.6	4.5
jul-14	17,287	2,777.1	721.4	554.0	1,445.6	16.1	4.2	3.2	8.4	4.6	3.6	8.1	3.6
ago-14	17,287	2,798.2	730.0	558.9	1,452.0	16.2	4.2	3.2	8.4	3.9	3.3	7.8	2.4
sep-14	17,287	2,811.3	735.4	563.7	1,450.4	16.3	4.3	3.3	8.4	3.9	3.1	7.7	2.2
oct-14	18,088	2,836.2	739.2	568.0	1,465.8	15.7	4.1	3.1	8.1	3.7	2.5	7.8	1.9
nov-14	18,088	2,888.5	752.0	574.0	1,488.3	16.0	4.2	3.2	8.2	3.9	2.3	7.5	2.1
dic-14	18,088	2,912.0	743.9	578.2	1,512.7	16.1	4.1	3.2	8.4	3.5	2.3	5.3	2.6
ene-15	17,585	2,923.3	742.0	585.4	1,523.9	16.6	4.2	3.3	8.7	5.5	3.5	6.7	5.0
feb-15	17,585	2,914.8	743.0	586.8	1,515.2	16.6	4.2	3.3	8.6	5.4	3.4	6.5	5.0
mar-15	17,585	2,952.9	745.5	592.7	1,545.9	16.8	4.2	3.4	8.8	6.2	3.2	5.8	7.3
abr-15	18,029	2,991.9	752.1	596.5	1,572.0	16.6	4.2	3.3	8.7	7.4	3.4	6.3	8.8
may-15	18,029	3,029.8	757.9	601.7	1,592.6	16.8	4.2	3.3	8.8	7.0	3.6	5.9	7.7
jun-15	18,029	3,036.5	762.7	607.2	1,591.2	16.8	4.2	3.4	8.8	6.7	3.5	6.4	7.2
jul-15	18,330	3,065.0	771.7	611.5	1,606.2	16.7	4.2	3.3	8.8	7.4	4.1	7.4	8.1
ago-15	18,330	3,111.0	784.1	615.6	1,629.5	17.0	4.3	3.4	8.9	8.4	4.7	7.4	9.4
sep-15	18,330	3,169.0	792.0	622.5	1,672.7	17.3	4.3	3.4	9.1	10.0	5.0	7.7	12.5
oct-15	19,101	3,195.6	800.6	628.4	1,679.2	16.7	4.2	3.3	8.8	9.9	5.7	8.0	11.8
nov-15	19,101	3,247.3	820.5	634.9	1,693.6	17.0	4.3	3.3	8.9	10.0	6.7	8.2	11.3
dic-15	19,101	3,305.6	818.5	640.7	1,755.7	17.3	4.3	3.4	9.2	11.1	7.7	8.5	13.6
ene-16	18,565	3,374.0	820.6	647.5	1,829.8	18.2	4.4	3.5	9.9	12.5	7.8	7.8	17.0
feb-16	18,565	3,377.7	823.3	648.9	1,828.2	18.2	4.4	3.5	9.8	12.6	7.7	7.5	17.3
mar-16	18,565	3,361.4	831.1	654.2	1,800.0	18.1	4.5	3.5	9.7	10.9	8.7	7.6	13.5
abr-16	19,215	3,386.3	839.1	658.7	1,812.9	17.6	4.4	3.4	9.4	10.4	8.8	7.7	12.5
may-16	19,215	3,447.1	848.1	667.3	1,848.5	17.9	4.4	3.5	9.6	10.9	9.1	8.1	13.1
jun-16	19,215	3,501.2	861.3	671.6	1,882.3	18.2	4.5	3.5	9.8	12.4	10.1	7.9	15.4
jul-16	19,633	3,563.5	873.2	677.7	1,920.9	18.2	4.4	3.5	9.8	13.3	10.2	7.9	16.5
ago-16	19,633	3,585.6	884.3	680.9	1,927.9	18.3	4.5	3.5	9.8	12.2	9.8	7.7	15.2
sep-16	19,633	3,635.7	893.0	687.7	1,965.4	18.5	4.5	3.5	10.0	11.4	9.5	7.3	14.1
oct-16	20,746	3,665.3	903.2	692.2	1,974.6	17.7	4.4	3.3	9.5	11.3	9.5	6.9	14.1
nov-16	20,746	3,775.7	925.4	699.6	2,059.3	18.2	4.5	3.4	9.9	12.6	9.2	6.7	17.7
dic-16	20,746	3,777.0	917.8	706.0	2,055.2	18.2	4.4	3.4	9.9	10.5	8.5	6.6	13.3
ene-17	20,604	3,775.1	916.8	711.7	2,052.1	18.3	4.4	3.5	10.0	6.8	6.7	5.0	7.1
feb-17	20,604	3,786.1	919.5	714.3	2,056.5	18.4	4.5	3.5	10.0	6.9	6.5	5.0	7.3
mar-17	20,604	3,834.2	924.7	721.4	2,085.3	18.6	4.5	3.5	10.1	8.3	5.6	4.7	10.0
abr-17	20,604	3,891.0	932.4	723.8	2,124.4	18.9	4.5	3.5	10.3	8.6	5.0	3.8	10.7
may-17	20,604	3,908.1	938.2	729.4	2,134.1	19.0	4.6	3.5	10.4	6.8	4.2	3.0	8.7
jun-17	20,604	3,952.5	952.0	733.8	2,158.1	19.2	4.6	3.6	10.5	6.2	4.0	2.8	7.8

Financiamiento Directo al Sector Privado



Informe de inflación

Captación Bancaria

Fecha	Miles de Millones de Pesos			% Respecto a PIB			Var. % Real Anual		
	Total	Vista	Plazo	Total	Vista	Plazo	Total	Vista	Plazo
ene-12	2,774.9	1,592.0	1,182.9	18.1	10.4	7.7	9.2	14.2	3.1
feb-12	2,739.2	1,547.3	1,191.9	17.9	10.1	7.8	6.6	10.7	1.8
mar-12	2,819.1	1,614.5	1,204.6	18.4	10.6	7.9	6.0	11.3	-0.3
abr-12	2,771.4	1,584.0	1,187.4	18.0	10.3	7.7	5.4	11.7	-1.9
may-12	2,801.6	1,598.7	1,202.9	18.2	10.4	7.8	6.5	12.9	-1.0
jun-12	2,888.8	1,701.9	1,186.9	18.7	11.0	7.7	6.4	11.8	-0.5
jul-12	2,817.2	1,630.9	1,186.3	18.1	10.5	7.6	4.8	9.5	-1.1
ago-12	2,844.6	1,632.8	1,211.8	18.2	10.5	7.8	4.1	8.3	-1.2
sep-12	2,885.7	1,669.7	1,216.0	18.5	10.7	7.8	0.7	3.3	-2.6
oct-12	2,877.2	1,634.7	1,242.5	17.8	10.1	7.7	1.9	2.4	1.1
nov-12	2,951.4	1,687.4	1,264.0	18.2	10.4	7.8	4.3	4.7	3.9
dic-12	3,070.4	1,796.9	1,273.5	19.0	11.1	7.9	4.8	4.2	5.8
ene-13	2,975.1	1,701.3	1,273.8	19.0	10.9	8.1	3.8	3.5	4.3
feb-13	2,953.7	1,689.6	1,264.0	18.8	10.8	8.1	4.1	5.4	2.4
mar-13	2,976.4	1,721.7	1,254.7	19.0	11.0	8.0	1.3	2.3	-0.1
abr-13	2,952.5	1,708.7	1,243.8	18.6	10.8	7.8	1.8	3.1	0.1
may-13	2,967.4	1,726.9	1,240.5	18.7	10.9	7.8	1.2	3.2	-1.4
jun-13	3,063.8	1,794.1	1,269.6	19.3	11.3	8.0	1.9	1.3	2.8
jul-13	3,023.8	1,770.6	1,253.2	18.8	11.0	7.8	3.7	4.9	2.1
ago-13	3,075.3	1,797.0	1,278.3	19.1	11.2	7.9	4.5	6.4	2.0
sep-13	3,116.9	1,826.3	1,290.6	19.4	11.3	8.0	4.5	5.8	2.6
oct-13	3,086.9	1,800.8	1,286.1	18.4	10.7	7.6	3.8	6.6	0.1
nov-13	3,183.0	1,899.1	1,283.9	18.9	11.3	7.6	4.1	8.6	-2.0
dic-13	3,280.6	2,006.6	1,274.1	19.5	11.9	7.6	2.8	7.4	-3.8
ene-14	3,184.1	1,924.9	1,259.2	19.1	11.6	7.6	2.4	8.3	-5.4
feb-14	3,177.4	1,908.2	1,269.2	19.1	11.5	7.6	3.2	8.3	-3.7
mar-14	3,289.0	1,957.7	1,331.3	19.8	11.8	8.0	6.5	9.6	2.3
abr-14	3,332.8	1,989.0	1,343.8	19.6	11.7	7.9	9.1	12.5	4.4
may-14	3,304.1	1,981.9	1,322.2	19.4	11.7	7.8	7.6	10.9	3.0
jun-14	3,359.1	2,034.6	1,324.5	19.7	12.0	7.8	5.7	9.3	0.6
jul-14	3,393.0	2,063.3	1,329.6	19.6	11.9	7.7	7.8	12.0	1.9
ago-14	3,392.8	2,074.8	1,318.0	19.6	12.0	7.6	5.9	10.9	-1.0
sep-14	3,383.0	2,083.4	1,299.6	19.6	12.1	7.5	4.1	9.5	-3.4
oct-14	3,462.5	2,140.1	1,322.4	19.1	11.8	7.3	7.5	13.9	-1.4
nov-14	3,507.5	2,192.6	1,314.9	19.4	12.1	7.3	5.8	10.8	-1.7
dic-14	3,623.1	2,247.2	1,376.0	20.0	12.4	7.6	6.1	7.6	3.8
ene-15	3,653.9	2,241.8	1,412.0	20.8	12.7	8.0	11.3	13.0	8.8
feb-15	3,697.8	2,237.7	1,460.2	21.0	12.7	8.3	13.0	13.8	11.7
mar-15	3,760.6	2,293.2	1,467.4	21.4	13.0	8.3	10.9	13.6	6.9
abr-15	3,782.1	2,303.9	1,478.2	21.0	12.8	8.2	10.1	12.4	6.7
may-15	3,783.8	2,283.0	1,500.9	21.0	12.7	8.3	11.3	12.0	10.3
jun-15	3,825.5	2,303.3	1,522.2	21.2	12.8	8.4	10.7	10.0	11.7
jul-15	3,863.6	2,345.4	1,518.2	21.1	12.8	8.3	10.8	10.6	11.1
ago-15	3,908.8	2,377.6	1,531.3	21.3	13.0	8.4	12.3	11.7	13.2
sep-15	3,934.9	2,403.9	1,531.0	21.5	13.1	8.4	13.5	12.5	14.9
oct-15	3,931.6	2,427.4	1,504.2	20.6	12.7	7.9	10.8	10.7	11.0
nov-15	3,939.6	2,444.7	1,495.0	20.6	12.8	7.8	9.9	9.1	11.2
dic-15	4,096.4	2,560.5	1,535.9	21.4	13.4	8.0	10.7	11.6	9.3
ene-16	4,057.0	2,514.9	1,542.1	21.9	13.5	8.3	8.2	9.3	6.4
feb-16	4,067.6	2,513.3	1,554.3	21.9	13.5	8.4	6.9	9.2	3.5
mar-16	4,178.3	2,630.5	1,547.8	22.5	14.2	8.3	8.3	11.8	2.8
abr-16	4,198.6	2,594.1	1,604.5	21.9	13.5	8.4	8.3	9.8	5.9
may-16	4,249.6	2,633.3	1,616.3	22.1	13.7	8.4	9.5	12.4	5.0
jun-16	4,359.7	2,703.6	1,656.2	22.7	14.1	8.6	11.1	14.5	6.1
jul-16	4,330.1	2,678.5	1,651.6	22.1	13.6	8.4	9.2	11.2	6.0
ago-16	4,385.6	2,709.8	1,675.9	22.3	13.8	8.5	9.2	10.9	6.5
sep-16	4,417.7	2,745.0	1,672.7	22.5	14.0	8.5	9.0	10.9	6.1
oct-16	4,412.8	2,739.1	1,673.7	21.3	13.2	8.1	8.9	9.5	8.0
nov-16	4,511.5	2,848.9	1,662.7	21.7	13.7	8.0	10.9	12.8	7.7
dic-16	4,626.4	2,938.7	1,687.7	22.3	14.2	8.1	9.3	11.0	6.3
ene-17	4,614.9	2,910.9	1,704.0	22.4	14.1	8.3	8.6	10.5	5.5
feb-17	4,637.6	2,918.7	1,718.9	22.5	14.2	8.3	8.7	10.7	5.5
mar-17	4,653.0	2,940.1	1,713.0	22.6	14.3	8.3	5.7	6.1	5.0
abr-17	4,766.7	2,974.6	1,792.0	23.1	14.4	8.7	7.3	8.4	5.5
may-17	4,722.3	2,896.3	1,825.9	22.9	14.1	8.9	4.7	3.6	6.4
jun-17	4,795.4	2,997.7	1,797.7	23.3	14.5	8.7	3.5	4.3	2.1

Captación Bancaria

