

Actividad Financiera en México, Mayo

Mensajes Importantes ▶

- En mayo, la captación bancaria moderó sustancialmente su tasa anual de avance a +4.7% en términos reales (+7.3% en abril pasado), afectada por el menor impulso en los depósitos a la vista que disminuyó a +3.6% (+8.4% en abril), si bien los realizados a plazo ampliaron su tasa a +6.4% (+5.5% previo).
- El financiamiento directo total al sector privado disminuyó de igual forma su avance anual a +6.8% (+8.6% previo), liderado por el dirigido a empresas (+8.7%) y al consumo (+4.2%). Para la compra de vivienda se mantiene en +3.0%.
- Por rama de actividad, los avances más relevantes en el crédito fueron para los servicios con +13.8% (+16.0% previo), y para el comercio de +6.4% (6.0% previo); a la construcción cae por quinto mes consecutivo (-4.8%).

Captación Bancaria ▶

En el mes de mayo, la **captación bancaria del público no bancario moderó su tasa anual de avance a +4.7% real**, desde +7.3% en abril pasado (+9.5% en mayo de 2016), como resultado de un menor crecimiento en el segmento de los **depósitos a la vista** cuya tasa anual se redujo de +8.4% en abril a +3.6% en el mes de referencia, si bien el segmento de los **depósitos a plazo** se ensanchó a +6.4% desde +5.5% previo. En el acumulado del período enero-mayo, el crecimiento de la captación total llega a +7.0% real anual (+8.2% de enero a mayo de 2016).

Captación del Público No Bancario

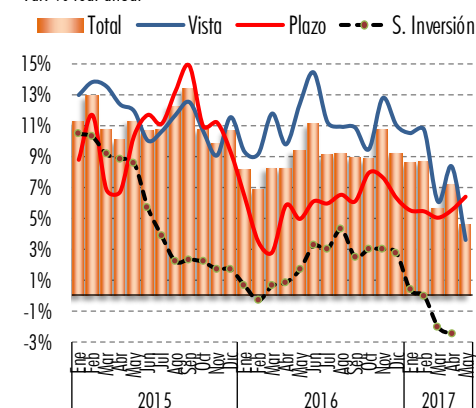
	Millones de Pesos		Var % Anual		Var Absoluta		Participación %	
	May-16	May-17	Nominal	Real	Anual	Mensual	May-16	May-17
Total	4,249,592	4,722,268	11.1%	4.7%	472,675	-44,440	100.0	100.0
Vista	2,633,254	2,896,320	10.0%	3.6%	263,066	-78,373	62.0	61.3
Intermediarios Financieros	115,417	120,306	4.2%	-1.8%	4,890	-17,217	2.7	2.5
Sector Público	324,004	374,523	15.6%	8.9%	50,519	3,482	7.6	7.9
Empresas	1,081,604	1,167,685	8.0%	1.7%	86,081	-44,363	25.5	24.7
Particulares	1,119,653	1,237,880	10.6%	4.1%	118,228	-21,690	26.3	26.2
Bancos Comerciales	-7,424	-4,074	-45.1%	-48.3%	3,349	1,414	-0.2	-0.1
Plazo	1,616,338	1,825,947	13.0%	6.4%	209,609	33,933	38.0	38.7
Intermediarios Financieros	499,453	515,206	3.2%	-2.8%	15,753	-18,309	11.8	10.9
Sector Público	21,281	19,116	-10.2%	-15.4%	-2,165	-921	0.5	0.4
Empresas	458,027	562,035	22.7%	15.6%	104,008	42,741	10.8	11.9
Particulares	677,207	777,947	14.9%	8.2%	100,740	10,377	15.9	16.5
Bancos Comerciales	-39,631	-48,357	22.0%	14.9%	-8,727	45	-0.9	-1.0

Dentro de la **captación a la vista**, los de empresas atenuaron el alza hasta +1.7%, (+10.0% previa), su menor subida por lo menos en los últimos doce períodos, en dinámica parecida a los de particulares que se debilitaron a +4.1% desde +6.9% previo, ambos parcialmente

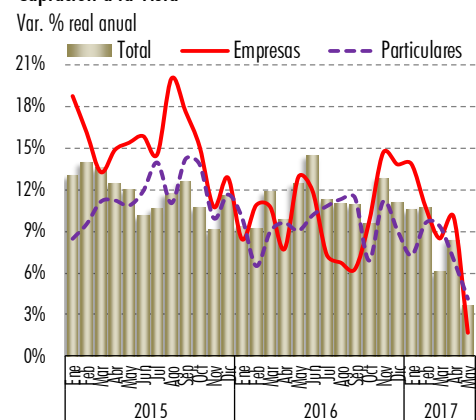
Este documento, elaborado por la Dirección de Estudios Económicos, y dirigido exclusivamente a personas que radican en el territorio Mexicano, es publicado con la única intención de proporcionar información y análisis con base en las fuentes que se consideran fidedignas y que sin embargo, no garantizan su veracidad. Las opiniones, estimaciones y proyecciones contenidas aquí reflejan el punto de vista personal de los economistas y analistas de Scotiabank Inverlat señalados en el presente documento, no el de un área de negocio en particular y no necesariamente una opinión institucional. Dichas opiniones pueden modificarse de acuerdo con los cambios en las condiciones económicas, políticas y sociales, y no deben ser consideradas como una declaración unilateral de la voluntad, ni ser interpretadas como una oferta, sugerencia o invitación para comprar o vender valor alguno, o como una oferta, invitación o sugerencia para contratar los servicios de Scotiabank Inverlat. Asimismo el presente análisis no puede ser entendido como una Asesoría de Inversiones ya que no constituye en forma alguna, una recomendación personalizada a quien lo recibe, por lo que la decisión de inversión sobre alguna o algunas emisoras(m) mencionada(s) en el presente análisis es responsabilidad exclusiva del cliente en función de su perfil de inversión. Este documento es de libre distribución de acuerdo a "Prácticas de Venta". La compensación de los analistas que elaboraron el documento depende, entre otros factores, de la rentabilidad y la utilidad generada por todas las áreas de Scotiabank Inverlat, pero no por un negocio o área de negocio en particular. La compensación de los analistas no se relaciona con una recomendación en particular; la compensación, entre otros factores, depende de la asertividad de las estimaciones y recomendaciones contenidas en este documento. Los analistas no reciben compensación alguna por parte de las emisoras de los valores que se describen en este reporte. Asimismo, los analistas no percibieron compensación alguna de personas distintas al Grupo Financiero Scotiabank Inverlat o de sus subsidiarias y/o afiliadas con respecto a la elaboración de este reporte. Algunos de los empresarios del Grupo Financiero Scotiabank Inverlat puede realizar inversiones por cuenta propia en los valores descritos en este reporte. Scotiabank Inverlat o alguna otra empresa del Grupo pueden tener alguna relación de negocios con las emisoras de los valores contenidos en este reporte (agente colocador, agente estructurador, representante común, asesor financiero, servicios financieros, etc.). La Dirección de Estudios Económicos es un área independiente de las áreas de negocio, incluyendo el área de Operaciones y de Banca de Inversión y, no recibe remuneración, directriz, o de cualquier forma, influencia alguna por parte de las áreas de negocio que pueda afectar en cualquier sentido las opiniones contenidas en este documento. Este documento no puede fotocoparse, ser utilizado por cualquier medio electrónico o bien ser reproducido por algún otro medio o método en forma parcial o total; tampoco puede ser citado o divulgado sin la previa autorización de la Dirección de Estudios Económicos de Grupo Financiero Scotiabank Inverlat, S.A. de C.V. Los servicios de Scotia Inverlat Casa de Bolsa no están disponibles para personas en los Estados Unidos de América, salvo Inversionistas Institucionales Septiembre (Major Institutional Investors) o Corredores Registrados (Registered Broker Dealers).

• Luis Armando Jaramillo-Mosqueira
5123-2686
ljmosqueira@scotiabank.com.mx

Captación de la Banca Comercial del Público No Bancario
Var. % real anual



Captación a la Vista
Var. % real anual



Estudios Económicos

• Mario Correa 5123-2683
• Carlos González 5123-2685
• Silvia González 5123-2687
• Luis A. Jaramillo-Mosqueira 5123-2686
• Ricardo González ext. 36760
estudeco@scotiab.com.mx

compensados por el aumento de +8.9% en los realizados por el sector público no financiero (+5.5% previo).

Mostrando un dinamismo inverso, al interior de los **depósitos hechos a plazo** los de empresas aumentaron su tasa anual a +15.6% en términos reales (+6.2% previa), mientras los de particulares hicieron lo propio con un avance de +8.2% (+7.9% previo).

Financiamiento Bancario ▶

En el mismo mes y con un mediano nivel de agregación, el **financiamiento total al sector privado** creció +6.7% real anual (+8.5% previo), de ahí que el **financiamiento directo total al sector privado** en el quinto mes achicó su tasa anual de crecimiento a +6.8% real (+10.9% en mayo de 2016 y +8.6% en abril previo), liderado por el segmento de mayor peso correspondiente a **empresas y personas físicas** con un alza de +8.7% (+11.0% en abril pasado), seguido por el dirigido al **consumo** que moderó por sexto mes consecutivo el avance hasta uno de +4.2%, si bien el financiamiento destinado a la **vivienda** mantuvo el paso con +3.0% real anual. Con retrocesos anuales se reportan el otorgado a estados y municipios (-3.5% y -2.0% previo), así como el entregado al sector público (-6.5% y -10.2% previo). De enero a mayo, el financiamiento directo total crece +7.5% real anual (+11.5% en igual período de 2016).

Financiamiento de la Banca Comercial

	Millones de pesos		Var % Anual		Participación %	
	May-16	May-17	Nominal	Real	May-16	May-17
Financiamiento de la Banca Comercial	4,692,147	5,155,893	9.9	3.5	100.0	100.0
Al Sector Privado	3,491,361	3,954,647	13.3	6.7	74.4	76.7
Directo	3,447,096	3,908,112	13.4	6.8	73.5	75.8
Consumo	848,115	938,212	10.6	4.2	18.1	18.2
Vivienda	667,340	729,389	9.3	3.0	14.2	14.1
Empresas y Personas Físicas Empresariales	1,848,516	2,134,106	15.4	8.7	39.4	41.4
A Estados y Municipios	326,628	334,729	2.5	-3.5	7.0	6.5
Al Sector Público	785,164	779,760	-0.7	-6.5	16.7	15.1
Otros (IPAB, Pidiregas, FARAC)	88,995	86,756	-2.5	-8.2	1.9	1.7

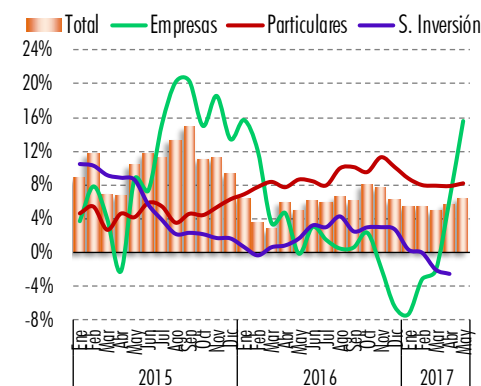
Mantenemos la nota aclaratoria relativa a ciertas discrepancias entre los datos de crédito bancario y de financiamiento que habrá de notar el lector: Banco de México informa de una modificación en la metodología utilizada aplicable a partir del mes de septiembre de 2016 para el segmento de "Financiamiento otorgado por la banca comercial (versión 2016)", bajo los siguientes términos: *dado que los bancos y grupos financieros han adquirido o establecido sociedades financieras de objeto múltiple entidades reguladas (sofomes E.R) para administrar parte de su cartera de crédito a los distintos segmentos del mercado, a partir de julio de 2016 y con retroactividad a marzo de 2008, la información de la banca comercial se presenta consolidada con la información de sus sofomes E.R. subsidiarias.*

Crédito Bancario por Sector Económico ▶

Por rama de actividad, la cartera de crédito vigente de la banca comercial al sector privado fue impulsada por la dirigida al **comercio** que subió el avance a +6.4% (+6.0% previo), superada por la del **transporte** con una variación anual de +19.9% (+27.2% previo); el aumento en el **crédito para la vivienda** fue de +4.4% (+5.4% previo), mientras el crédito para la construcción se contrajo en -4.8% real anual; finalmente, los créditos de nómina y los de tipo personal aumentaron en +1.7% y +6.8%, respectivamente.

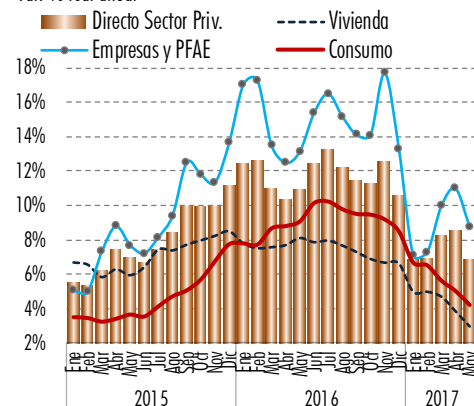
Captación a Plazo

Var. % real anual



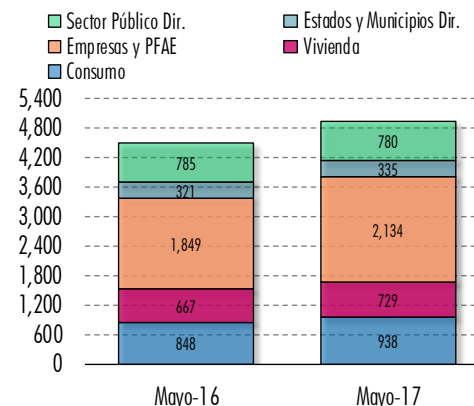
Financiamiento Directo de la Banca Comercial

Var. % real anual



Distribución del Financiamiento

Miles de Millones de Pesos



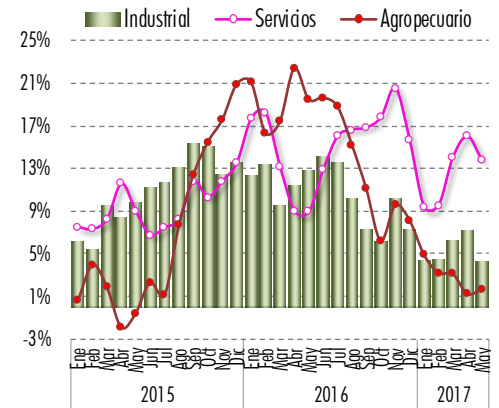
Crédito Bancario por Sector Económico

	Millones de Pesos		Var % Anual		Var Absoluta Mensual	Participación %		Aportación May-17
	May-16	May-17	Nominal	Real		May-16	May-17	
Total	3,174,668	3,601,615	13.4%	6.9%	14,206	100.0	100.0	6.9
Agropecuario	67,930	73,303	7.9%	1.6%	635	2.1	2.0	0.0
Industrial	768,815	850,616	10.6%	4.2%	6,630	24.2	23.6	1.0
Minería	15,695	17,188	9.5%	3.2%	1,936	0.5	0.5	0.0
Manufacturas	395,847	472,227	19.3%	12.4%	3,019	12.5	13.1	1.6
Construcción	357,273	361,202	1.1%	-4.8%	1,675	11.3	10.0	-0.5
Servicios	883,339	1,067,044	20.8%	13.8%	-4,851	27.8	29.6	4.1
Comercio	436,072	492,721	13.0%	6.4%	11,250	13.7	13.7	0.9
Transporte	86,848	110,584	27.3%	19.9%	-6,192	2.7	3.1	0.6
Alquiler de Inmuebles	97,946	141,385	44.3%	36.0%	-2,825	3.1	3.9	1.4
Comerciales, sociales y personales	138,925	194,113	39.7%	31.6%	-4,625	4.4	5.4	1.7
Esparcimiento	32,174	35,605	10.7%	4.2%	2,117	1.0	1.0	0.0
Financieros	20,888	26,459	26.7%	19.3%	164	0.7	0.7	0.1
Agrupaciones	2,160	1,568	-27.4%	-31.6%	58	0.1	0.0	0.0
Otros	68,327	64,608	-5.4%	-10.9%	-4,800	2.2	1.8	-0.2
Vivienda	629,480	697,992	10.9%	4.4%	6,049	19.8	19.4	0.9
Interés Social	80,495	76,649	-4.8%	-10.3%	385	2.5	2.1	-0.2
Media y Residencial	548,985	621,344	13.2%	6.6%	5,663	17.3	17.3	1.1
Consumo	825,104	912,659	10.6%	4.2%	5,744	26.0	25.3	1.1
Tarjeta de Crédito	328,015	359,113	9.5%	3.1%	1,984	10.3	10.0	0.3
Bienes Duraderos	83,453	101,508	21.6%	14.6%	1,336	2.6	2.8	0.4
Nómina	207,769	224,346	8.0%	1.7%	1,391	6.5	6.2	0.1
Personales	169,619	192,357	13.4%	6.8%	1,780	5.3	5.3	0.4
Otros	36,249	35,335	-2.5%	-8.2%	-746	1.1	1.0	-0.1

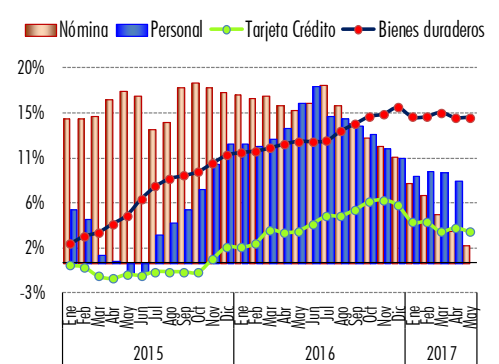
*Los montos incluyen cartera vigente, vencida, redescontada, intereses devengados sobre préstamos y créditos vigentes, intereses vencidos, esquema de participación de flujos con FOBAPROA y la cartera reestructurada en UDIS.

Crédito Comercial por Sector

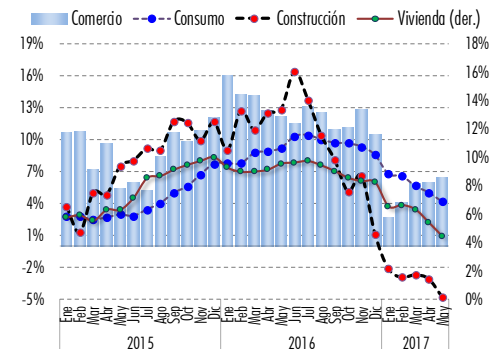
Variación % real anual


Crédito al Consumo

Variación % real anual


Componentes Relevantes de la Cartera de Crédito

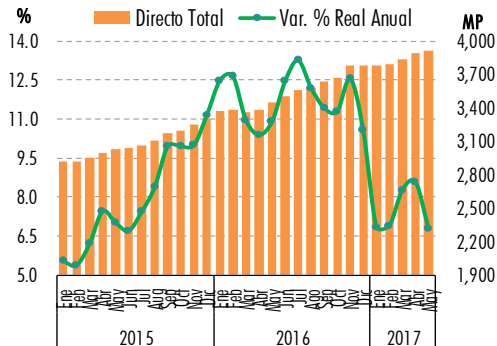
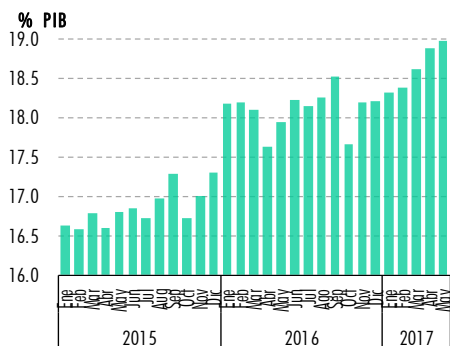
Variación % real anual



FINANCIAMIENTO DIRECTO AL SECTOR PRIVADO

Fecha	PIB	Miles de Millones de Pesos				% Respecto a PIB				Var. % Real Anual			
		Directo Total	Consumo	Vivienda	Empresas	Directo Total	Consumo	Vivienda	Empresas	Directo Total	Consumo	Vivienda	Empresas
ene.-12	15,293	2,182.5	521.5	430.5	1,183.0	14.3	3.4	2.8	7.7	10.6	19.2	11.0	7.8
feb.-12	15,293	2,179.2	527.4	432.7	1,173.7	14.2	3.4	2.8	7.7	9.5	19.8	11.3	5.6
mar.-12	15,293	2,223.8	536.3	437.6	1,201.3	14.5	3.5	2.9	7.9	9.8	20.3	11.5	5.7
abr.-12	15,425	2,233.6	546.1	438.3	1,200.7	14.5	3.5	2.8	7.8	9.1	20.2	11.2	6.7
may.-12	15,425	2,282.2	554.2	441.5	1,239.1	14.8	3.6	2.9	8.0	10.7	19.4	4.9	9.8
jun.-12	15,425	2,304.3	564.0	445.3	1,241.9	14.9	3.7	2.9	8.1	10.0	18.5	4.5	8.7
jul.-12	15,595	2,306.5	574.6	448.8	1,232.5	14.8	3.7	2.9	7.9	8.6	18.3	4.6	6.3
ago.-12	15,595	2,317.9	587.0	452.1	1,227.2	14.9	3.8	2.9	7.9	7.9	18.2	4.6	4.8
sep.-12	15,595	2,354.5	596.3	457.1	1,248.5	15.1	3.8	2.9	8.0	6.2	17.0	5.0	2.2
oct.-12	16,194	2,371.3	606.5	457.7	1,255.3	14.6	3.7	2.8	7.8	7.5	17.1	4.4	4.6
nov.-12	16,194	2,415.6	623.8	462.2	1,273.5	14.9	3.9	2.9	7.9	7.5	16.6	4.6	4.3
dic.-12	16,194	2,446.9	626.3	467.2	1,292.4	15.1	3.9	2.9	8.0	7.2	16.6	5.9	3.2
ene.-13	15,672	2,441.9	628.3	472.2	1,284.7	15.6	4.0	3.0	8.2	8.4	16.7	6.2	5.2
feb.-13	15,672	2,451.0	631.9	474.2	1,290.4	15.6	4.0	3.0	8.2	8.6	15.7	5.8	6.2
mar.-13	15,672	2,463.4	638.9	479.6	1,287.3	15.7	4.1	3.1	8.2	6.3	14.3	5.1	2.8
abr.-13	15,879	2,480.0	644.7	482.2	1,294.7	15.6	4.1	3.0	8.2	6.1	12.8	5.1	3.0
may.-13	15,879	2,503.0	651.0	488.0	1,308.6	15.8	4.1	3.1	8.2	4.8	12.3	5.6	0.9
jun.-13	15,879	2,530.7	659.0	487.7	1,331.4	15.9	4.2	3.1	8.4	5.5	12.3	5.2	3.0
jul.-13	16,102	2,551.5	668.8	492.6	1,340.8	15.8	4.2	3.1	8.3	6.9	12.5	6.1	5.1
ago.-13	16,102	2,586.0	678.9	497.8	1,361.8	16.1	4.2	3.1	8.5	7.8	11.8	6.4	7.3
sep.-13	16,102	2,595.9	684.4	502.4	1,361.5	16.1	4.3	3.1	8.5	6.6	11.0	6.3	5.5
oct.-13	16,819	2,622.4	691.3	505.1	1,379.5	15.6	4.1	3.0	8.2	7.0	10.3	6.8	6.3
nov.-13	16,819	2,668.1	705.4	512.4	1,398.9	15.9	4.2	3.0	8.3	6.6	9.1	7.0	6.0
dic.-13	16,819	2,702.2	698.5	527.7	1,416.4	16.1	4.2	3.1	8.4	6.2	7.3	8.6	5.4
ene.-14	16,652	2,687.8	695.7	532.5	1,407.5	16.1	4.2	3.2	8.5	5.3	6.0	7.9	4.9
feb.-14	16,652	2,685.8	697.4	534.7	1,401.2	16.1	4.2	3.2	8.4	5.1	5.9	8.2	4.2
mar.-14	16,652	2,696.2	700.2	543.1	1,396.8	16.2	4.2	3.3	8.4	5.5	5.6	9.1	4.6
abr.-14	17,012	2,701.8	705.8	544.6	1,402.1	15.9	4.1	3.2	8.2	5.3	5.8	9.1	4.6
may.-14	17,012	2,752.2	710.9	552.1	1,437.6	16.2	4.2	3.2	8.5	6.2	5.5	9.3	6.1
jun.-14	17,012	2,766.5	716.2	554.8	1,442.9	16.3	4.2	3.3	8.5	5.4	4.7	9.6	4.5
jul.-14	17,287	2,777.1	721.4	554.0	1,445.6	16.1	4.2	3.2	8.4	4.6	3.6	8.1	3.6
ago.-14	17,287	2,798.2	730.0	558.9	1,452.0	16.2	4.2	3.2	8.4	3.9	3.3	7.8	2.4
sep.-14	17,287	2,811.3	735.4	563.7	1,450.4	16.3	4.3	3.3	8.4	3.9	3.1	7.7	2.2
oct.-14	18,088	2,836.2	739.2	568.0	1,465.8	15.7	4.1	3.1	8.1	3.7	2.5	7.8	1.9
nov.-14	18,088	2,888.5	752.0	574.0	1,488.3	16.0	4.2	3.2	8.2	3.9	2.3	7.5	2.1
dic.-14	18,088	2,912.0	743.9	578.2	1,512.7	16.1	4.1	3.2	8.4	3.5	2.3	5.3	2.6
ene.-15	17,585	2,923.3	742.0	585.4	1,523.9	16.6	4.2	3.3	8.7	5.5	3.5	6.7	5.0
feb.-15	17,585	2,914.8	743.0	586.8	1,515.2	16.6	4.2	3.3	8.6	5.4	3.4	6.5	5.0
mar.-15	17,585	2,952.9	745.5	592.7	1,545.9	16.8	4.2	3.4	8.8	6.2	3.2	5.8	7.3
abr.-15	18,029	2,991.9	752.1	596.5	1,572.0	16.6	4.2	3.3	8.7	7.4	3.4	6.3	8.8
may.-15	18,029	3,029.8	757.9	601.7	1,592.6	16.8	4.2	3.3	8.8	7.0	3.6	5.9	7.7
jun.-15	18,029	3,036.5	762.7	607.2	1,591.2	16.8	4.2	3.4	8.8	6.7	3.5	6.4	7.2
jul.-15	18,330	3,065.0	771.7	611.5	1,606.2	16.7	4.2	3.3	8.8	7.4	4.1	7.4	8.1
ago.-15	18,330	3,111.0	784.1	615.6	1,629.5	17.0	4.3	3.4	8.9	8.4	4.7	7.4	9.4
sep.-15	18,330	3,169.0	792.0	622.5	1,672.7	17.3	4.3	3.4	9.1	10.0	5.0	7.7	12.5
oct.-15	19,101	3,195.6	800.6	628.4	1,679.2	16.7	4.2	3.3	8.8	9.9	5.7	8.0	11.8
nov.-15	19,101	3,247.3	820.5	634.9	1,693.6	17.0	4.3	3.3	8.9	10.0	6.7	8.2	11.3
dic.-15	19,101	3,305.6	818.5	640.7	1,755.7	17.3	4.3	3.4	9.2	11.1	7.7	8.5	13.6
ene.-16	18,565	3,374.0	820.6	647.5	1,829.8	18.2	4.4	3.5	9.9	12.5	7.8	7.8	17.0
feb.-16	18,565	3,377.7	823.3	648.9	1,828.2	18.2	4.4	3.5	9.8	12.6	7.7	7.5	17.3
mar.-16	18,565	3,361.4	831.1	654.2	1,800.0	18.1	4.5	3.5	9.7	10.9	8.7	7.6	13.5
abr.-16	19,215	3,386.3	839.1	658.7	1,812.9	17.6	4.4	3.4	9.4	10.4	8.8	7.7	12.5
may.-16	19,215	3,447.1	848.1	667.3	1,848.5	17.9	4.4	3.5	9.6	10.9	9.1	8.1	13.1
jun.-16	19,215	3,501.2	861.3	671.6	1,882.3	18.2	4.5	3.5	9.8	12.4	10.1	7.9	15.4
jul.-16	19,633	3,563.5	873.2	677.7	1,920.9	18.2	4.4	3.5	9.8	13.3	10.2	7.9	16.5
ago.-16	19,633	3,585.6	884.3	680.9	1,927.9	18.3	4.5	3.5	9.8	12.2	9.8	7.7	15.2
sep.-16	19,633	3,635.7	893.0	687.7	1,965.4	18.5	4.5	3.5	10.0	11.4	9.5	7.3	14.1
oct.-16	20,746	3,665.3	903.2	692.2	1,974.6	17.7	4.4	3.3	9.5	11.3	9.5	6.9	14.1
nov.-16	20,746	3,775.7	925.4	699.6	2,059.3	18.2	4.5	3.4	9.9	12.6	9.2	6.7	17.7
dic.-16	20,746	3,777.0	917.8	706.0	2,055.2	18.2	4.4	3.4	9.9	10.5	8.5	6.6	13.3
ene.-17	20,604	3,775.1	916.8	711.7	2,052.1	18.3	4.4	3.5	10.0	6.8	6.7	5.0	7.1
feb.-17	20,604	3,786.1	919.5	714.3	2,056.5	18.4	4.5	3.5	10.0	6.9	6.5	5.0	7.3
mar.-17	20,604	3,834.2	924.7	721.4	2,085.3	18.6	4.5	3.5	10.1	8.3	5.6	4.7	10.0
abr.-17	20,604	3,891.0	932.4	723.8	2,129.0	18.9	4.5	3.5	10.3	8.6	5.0	3.8	11.0
may.-17	20,604	3,908.1	938.2	729.4	2,134.1	19.0	4.6	3.5	10.4	6.8	4.2	3.0	8.7

FINANCIAMIENTO DIRECTO AL SECTOR PRIVADO



CAPTACIÓN BANCARIA

Fecha	Miles de Millones de Pesos			% Respecto a PIB			Var. % Real Anual		
	Total	Vista	Plazo	Total	Vista	Plazo	Total	Vista	Plazo
ene.-12	2,774.9	1,592.0	1,182.9	18.1	10.4	7.7	9.2	14.2	3.1
feb.-12	2,739.2	1,547.3	1,191.9	17.9	10.1	7.8	6.6	10.7	1.8
mar.-12	2,819.1	1,614.5	1,204.6	18.4	10.6	7.9	6.0	11.3	-0.3
abr.-12	2,771.4	1,584.0	1,187.4	18.0	10.3	7.7	5.4	11.7	-1.9
may.-12	2,801.6	1,598.7	1,202.9	18.2	10.4	7.8	6.5	12.9	-1.0
jun.-12	2,888.8	1,701.9	1,186.9	18.7	11.0	7.7	6.4	11.8	-0.5
jul.-12	2,817.2	1,630.9	1,186.3	18.1	10.5	7.6	4.8	9.5	-1.1
ago.-12	2,844.6	1,632.8	1,211.8	18.2	10.5	7.8	4.1	8.3	-1.2
sep.-12	2,885.7	1,669.7	1,216.0	18.5	10.7	7.8	0.7	3.3	-2.6
oct.-12	2,877.2	1,634.7	1,242.5	17.8	10.1	7.7	1.9	2.4	1.1
nov.-12	2,951.4	1,687.4	1,264.0	18.2	10.4	7.8	4.3	4.7	3.9
dic.-12	3,070.4	1,796.9	1,273.5	19.0	11.1	7.9	4.8	4.2	5.8
ene.-13	2,975.1	1,701.3	1,273.8	19.0	10.9	8.1	3.8	3.5	4.3
feb.-13	2,953.7	1,689.6	1,264.0	18.8	10.8	8.1	4.1	5.4	2.4
mar.-13	2,976.4	1,721.7	1,254.7	19.0	11.0	8.0	1.3	2.3	-0.1
abr.-13	2,952.5	1,708.7	1,243.8	18.6	10.8	7.8	1.8	3.1	0.1
may.-13	2,967.4	1,726.9	1,240.5	18.7	10.9	7.8	1.2	3.2	-1.4
jun.-13	3,063.8	1,794.1	1,269.6	19.3	11.3	8.0	1.9	1.3	2.8
jul.-13	3,023.8	1,770.6	1,253.2	18.8	11.0	7.8	3.7	4.9	2.1
ago.-13	3,075.3	1,797.0	1,278.3	19.1	11.2	7.9	4.5	6.4	2.0
sep.-13	3,116.9	1,826.3	1,290.6	19.4	11.3	8.0	4.5	5.8	2.6
oct.-13	3,086.9	1,800.8	1,286.1	18.4	10.7	7.6	3.8	6.6	0.1
nov.-13	3,183.0	1,899.1	1,283.9	18.9	11.3	7.6	4.1	8.6	-2.0
dic.-13	3,280.6	2,006.6	1,274.1	19.5	11.9	7.6	2.8	7.4	-3.8
ene.-14	3,184.1	1,924.9	1,259.2	19.1	11.6	7.6	2.4	8.3	-5.4
feb.-14	3,177.4	1,908.2	1,269.2	19.1	11.5	7.6	3.2	8.3	-3.7
mar.-14	3,289.0	1,957.7	1,331.3	19.8	11.8	8.0	6.5	9.6	2.3
abr.-14	3,332.8	1,989.0	1,343.8	19.6	11.7	7.9	9.1	12.5	4.4
may.-14	3,304.1	1,981.9	1,322.2	19.4	11.7	7.8	7.6	10.9	3.0
jun.-14	3,359.1	2,034.6	1,324.5	19.7	12.0	7.8	5.7	9.3	0.6
jul.-14	3,393.0	2,063.3	1,329.6	19.6	11.9	7.7	7.8	12.0	1.9
ago.-14	3,392.8	2,074.8	1,318.0	19.6	12.0	7.6	5.9	10.9	-1.0
sep.-14	3,383.0	2,083.4	1,299.6	19.6	12.1	7.5	4.1	9.5	-3.4
oct.-14	3,462.5	2,140.1	1,322.4	19.1	11.8	7.3	7.5	13.9	-1.4
nov.-14	3,507.5	2,192.6	1,314.9	19.4	12.1	7.3	5.8	10.8	-1.7
dic.-14	3,623.1	2,247.2	1,376.0	20.0	12.4	7.6	6.1	7.6	3.8
ene.-15	3,653.9	2,241.8	1,412.0	20.8	12.7	8.0	11.3	13.0	8.8
feb.-15	3,697.8	2,237.7	1,460.2	21.0	12.7	8.3	13.0	13.8	11.7
mar.-15	3,760.6	2,293.2	1,467.4	21.4	13.0	8.3	10.9	13.6	6.9
abr.-15	3,782.1	2,303.9	1,478.2	21.0	12.8	8.2	10.1	12.4	6.7
may.-15	3,783.8	2,283.0	1,500.9	21.0	12.7	8.3	11.3	12.0	10.3
jun.-15	3,825.5	2,303.3	1,522.2	21.2	12.8	8.4	10.7	10.0	11.7
jul.-15	3,863.6	2,345.4	1,518.2	21.1	12.8	8.3	10.8	10.6	11.1
ago.-15	3,908.8	2,377.6	1,531.3	21.3	13.0	8.4	12.3	11.7	13.2
sep.-15	3,934.9	2,403.9	1,531.0	21.5	13.1	8.4	13.5	12.5	14.9
oct.-15	3,931.6	2,427.4	1,504.2	20.6	12.7	7.9	10.8	10.7	11.0
nov.-15	3,939.6	2,444.7	1,495.0	20.6	12.8	7.8	9.9	9.1	11.2
dic.-15	4,096.4	2,560.5	1,535.9	21.4	13.4	8.0	10.7	11.6	9.3
ene.-16	4,057.0	2,514.9	1,542.1	21.9	13.5	8.3	8.2	9.3	6.4
feb.-16	4,067.6	2,513.3	1,554.3	21.9	13.5	8.4	6.9	9.2	3.5
mar.-16	4,178.3	2,630.5	1,547.8	22.5	14.2	8.3	8.3	11.8	2.8
abr.-16	4,198.6	2,594.1	1,604.5	21.9	13.5	8.4	8.3	9.8	5.9
may.-16	4,249.6	2,633.3	1,616.3	22.1	13.7	8.4	9.5	12.4	5.0
jun.-16	4,359.7	2,703.6	1,656.2	22.7	14.1	8.6	11.1	14.5	6.1
jul.-16	4,330.1	2,678.5	1,651.6	22.1	13.6	8.4	9.2	11.2	6.0
ago.-16	4,385.6	2,709.8	1,675.9	22.3	13.8	8.5	9.2	10.9	6.5
sep.-16	4,417.7	2,745.0	1,672.7	22.5	14.0	8.5	9.0	10.9	6.1
oct.-16	4,412.8	2,739.1	1,673.7	21.3	13.2	8.1	8.9	9.5	8.0
nov.-16	4,511.5	2,848.9	1,662.7	21.7	13.7	8.0	10.9	12.8	7.7
dic.-16	4,626.4	2,938.7	1,687.7	22.3	14.2	8.1	9.3	11.0	6.3
ene.-17	4,614.9	2,910.9	1,704.0	22.4	14.1	8.3	8.6	10.5	5.5
feb.-17	4,637.6	2,918.7	1,718.9	22.5	14.2	8.3	8.7	10.7	5.5
mar.-17	4,653.0	2,940.1	1,713.0	22.6	14.3	8.3	5.7	6.1	5.0
abr.-17	4,766.7	2,974.7	1,792.0	23.1	14.4	8.7	7.3	8.4	5.5
may.-17	4,722.3	2,896.3	1,825.9	22.9	14.1	8.9	4.7	3.6	6.4

CAPTACIÓN BANCARIA

