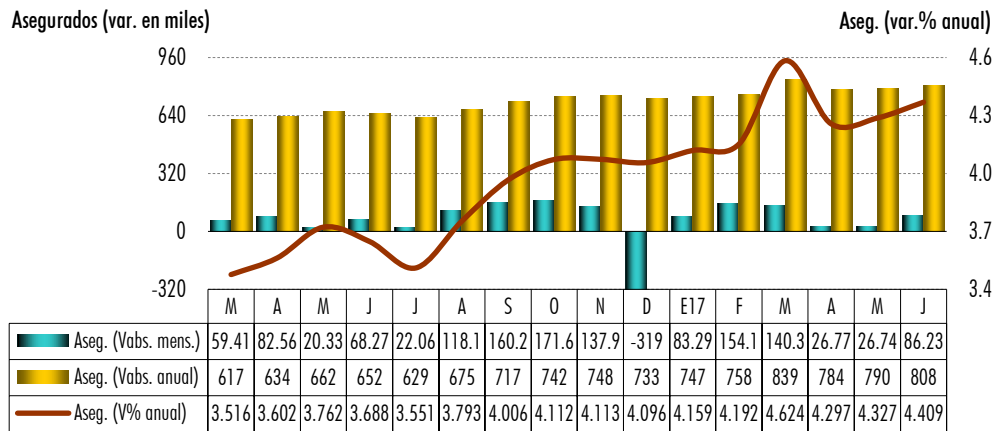


Empleo Formal y Salarios en México

Mensajes Importantes ▶

* En junio el número de trabajadores afiliados al IMSS se amplió en 86,233 plazas y en el primer semestre 517,434 puestos, siendo éstos sus montos históricos más altos para un lapso similar. Así, la creación de empleo en los últimos 12 meses ascendió a 807,987 plazas, equivalente a un crecimiento anual de 4.4%, por décimo mes consecutivo mayor a 4.0%.

* Positiva dinámica laboral y de los salarios (contractuales subieron 5.2% nominal anual en junio y los de trabajadores afiliados al IMSS 5.0% en mayo), explican parte del positivo desempeño del mercado interno. Sin embargo, en la medida que no se revierta la tendencia alcista de los precios, ello podría inhibir el consumo en algún momento.



El número de trabajadores afiliados al IMSS sumó 19.134 millones de puestos en junio, lo que implicó un aumento mensual de 86,233 plazas, el más alto para un mes similar de que se tenga registro. Con ello la generación de empleo en el primer semestre de 2017 ascendió a 517,434 puestos de trabajo, también el más acentuado para un lapso similar en la historia estadística disponible. Así, en los últimos 12 meses del año se crearon 807,987 plazas (vs. 651,776 un año antes), equivalente a un crecimiento anual de 4.4%, manteniendo un dinamismo superior al de la economía y por décimo mes consecutivo mayor a 4.0%.

Por condición laboral, la cantidad de empleos permanentes se amplió en términos mensuales, acumulados y anuales, como se aprecia en el cuadro de abajo. En este mismo puede verse que, por sector económico, en el sexto mes de 2017, el empleo mejoró en 6 de las 9 actividades en que se clasifica (extractiva, transformación, construcción, comercio, transporte y comunicaciones y servicios para empresas y personas; se redujo en la agropecuaria, electricidad y agua y en servicios sociales y comunales); por su parte, en el acumulado de los doce meses recientes el empleo aumentó en 6 rubros (sólo disminuyó en electricidad y agua). Por entidad federativa, el empleo se contrajo en 8 estados durante junio y en 4 en su comparativo anual, sobresaliendo en este último lapso 15 entidades con un aumento anual mayor al del promedio nacional, destacando 2 (B.C.S y Q.R.) con un avance mayor a 10.0% y 4 con una tasa negativa (Camp., Chis., Tab., y Ver.), a las que les caracteriza su vocación petrolera.

El buen desempeño laboral al cierre del primer semestre del año fundamenta la positiva percepción de la Encuesta de Expectativas de Empleo 2017-III de Manpower, la cual señala que los empleadores del país "reportan intenciones de contratación favorables para el tercer trimestre de 2017", con 17% de ellos esperando ampliar sus plantillas laborales, 3% prevén reducirlas y 79% no anticipa cambios.

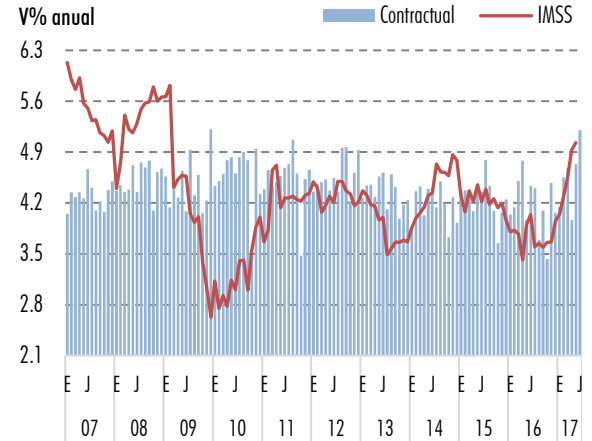
Por su parte, los salarios contractuales reportaron al mes de junio un incremento nominal de 5.2% anual en junio, según estadística del Banco de México y la STPS, mientras que en mayo (último dato disponible), el salario diario asociado a trabajadores asegurados en el IMSS aumentó 5.0% anual, como se aprecia en la gráfica adjunta. El crecimiento del salario de cotización al IMSS, aunado a la positiva dinámica referida en el número de trabajadores afiliados al IMSS, siguió propiciando una positiva masa salarial, cuyo índice (base 2004=100) continuó avanzando, aunque a ritmo decreciente. Estimamos que en mayo este último reportó un crecimiento real de 3.2% anual, producto de una baja de 1.1% anual en el salario promedio de cotización real y un aumento de 4.3% en el empleo.

La positiva generación de empleo y de la dinámica salarial explican parte del favorable desempeño que ha venido evidenciando el mercado interno. Sin embargo, la persistente tendencia creciente de los precios, en la medida que no se revierta, podría inhibir el consumo interno en algún momento, si es que no ya ha comenzado a hacerlo.

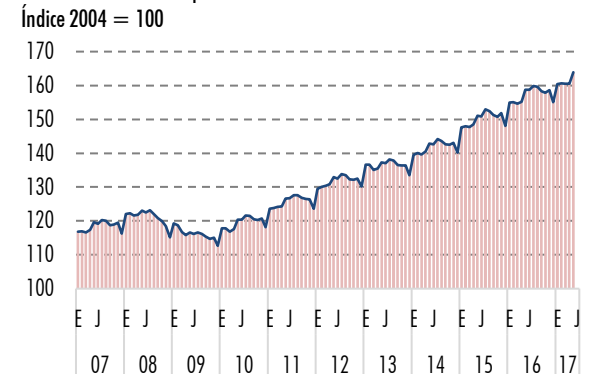
Distribución y Dinamismo del Empleo por Condición Laboral y Sector de Actividad Económica en Junio

Sector	Número	Part. %	Vabs. mens.	Vabs. acum.	Vabs. anual	V% mens.	V% acum.	V% anual
Permanentes	16,448,430	86.0	98,818	417,483	687,477	0.6	2.6	4.4
Eventuales	2,685,628	14.0	-12,585	99,951	120,510	-0.5	3.9	4.7
Total Trabajadores	19,134,058	100.0	86,233	517,434	807,987	0.5	2.8	4.4
Agropecuaria	612,687	3.2	-30,621	-42,937	43,043	-4.8	-6.5	7.6
Ind. Extractivas	127,638	0.7	595	6,803	5,043	0.5	5.6	4.1
Ind. Transformación	5,189,586	27.1	36,659	238,673	290,002	0.7	4.8	5.9
Construcción	1,602,077	8.4	25,398	111,126	59,616	1.6	7.5	3.9
Electricidad y Agua	141,055	0.7	-1,481	-2,886	-4,395	-1.0	-2.0	-3.0
Comercio	3,821,809	20.0	25,531	10,657	118,136	0.7	0.3	3.2
Transp. y comunic.	1,061,192	5.5	11,393	36,895	60,878	1.1	3.6	6.1
Servs. p/emp. y pers.	4,494,512	23.5	29,464	98,702	200,048	0.7	2.2	4.7
Servs. soc. y comun.	2,083,502	10.9	-10,705	60,401	35,616	-0.5	3.0	1.7

Salarios Nominales, Contractual y de Cotizantes al IMSS



Masa Salarial de Trabajadores Afiliados al IMSS



Distribución y Dinamismo Estatal del Empleo

Edo.	Junio				
	Millones	Participación %	Vabs. mes	Vabs. anual	Var. %
Nal	19.134	100.0	86,233	807,987	4.4
Ags	0.300	1.6	1,312	13,891	4.9
BC	0.833	4.4	7,330	40,129	5.1
BCS	0.168	0.9	2,879	16,664	11.0
Camp	0.119	0.6	-738	-5,259	-4.2
Coah	0.745	3.9	5,059	23,389	3.2
Col	0.129	0.7	1,434	7,209	5.9
Chis	0.219	1.1	1	-847	-0.4
Chih	0.861	4.5	3,825	29,777	3.6
DF	3.327	17.4	12,406	116,136	3.6
Dgo	0.238	1.2	365	5,990	2.6
Gto	0.937	4.9	8,304	52,174	5.9
Gro	0.159	0.8	2,744	6,007	3.9
Hgo	0.219	1.1	2,607	6,519	3.1
Jal	1.673	8.7	7,966	95,742	6.1
Méx	1.524	8.0	13,997	65,220	4.5
Mich	0.417	2.2	1,455	26,037	6.7
Mor	0.203	1.1	-84	2,075	1.0
Nay	0.137	0.7	-838	2,939	2.2
NL	1.541	8.1	9,435	65,586	4.4
Oax	0.203	1.1	-861	4,503	2.3
Pue	0.583	3.0	2,586	30,785	5.6
Qro	0.540	2.8	4,246	42,067	8.4
QR	0.406	2.1	7,980	37,253	10.1
SLP	0.416	2.2	-37	31,290	8.1
Sin	0.499	2.6	-1,519	20,763	4.3
Son	0.593	3.1	-4,597	27,405	4.8
Tab	0.170	0.9	1,488	-7,393	-4.2
Tams	0.637	3.3	3,210	26,215	4.3
Tlax	0.096	0.5	152	7,425	8.4
Ver	0.717	3.7	-9,168	-103	-0.0
Yuc	0.354	1.9	2,541	13,995	4.1
Zac	0.172	0.9	753	4,404	2.6

Este documento, elaborado por la Dirección de Estudios Económicos, y dirigido exclusivamente a personas que radican en el territorio Mexicano, es publicado con la única intención de proporcionar información y análisis con base en las fuentes que se consideran fidedignas y que sin embargo, no garantizan su veracidad. Las opiniones, estimaciones y proyecciones contenidas aquí reflejan el punto de vista personal de los economistas y analistas de Scotiabank Investita señalados en el presente documento, no el de un área de negocio en particular y no necesariamente una opinión institucional. Dichas opiniones pueden modificarse de acuerdo con los cambios en las condiciones económicas, políticas y sociales, y no deben ser consideradas como una declaración unilateral de la voluntad, ni ser interpretadas como una oferta, sugerencia o invitación para comprar o vender valor alguno, o como una oferta, invitación o sugerencia para contratar los servicios de Scotiabank Investita. Asimismo el presente análisis no puede ser entendido como una Asesoría de Inversiones ya que no constituye en forma alguna, una recomendación personalizada a quien lo recibe, por lo que la decisión de inversión sobre alguna o algunas emisoras(mencionada(s) en el presente análisis) es responsabilidad exclusiva del cliente en función de su perfil de inversión. Este documento es de libre distribución de acuerdo a "Prácticas de Venta". La compensación de los analistas que elaboraron el documento depende, entre otros factores, de la rentabilidad y la utilidad generada por todas las áreas de Scotiabank Investita, pero no por un negocio o área de negocio en particular. La compensación de los analistas no se relaciona con los valores que se describen en este reporte. Asimismo, los analistas no perciben compensación alguna de personas distintas al Grupo Financiero Scotiabank Investita o de sus subsidiarias y/o afiliadas con respecto a la elaboración de este reporte. Alguno de las empresas del Grupo Financiero Scotiabank Investita puede realizar inversiones por cuenta propia en los valores descritos en este reporte. Scotiabank Investita o alguna otra empresa del Grupo pueden tener alguna relación de negocios con los emisores de los valores contenidos en este reporte (agente colocador, agente estructurador, representante común, asesor financiero, servicios financieros, etc.). La Dirección de Estudios Económicos es un área independiente de las áreas de negocio, incluyendo el área de Operaciones y de Banca de Inversión y, no recibe remuneración, directa, o de cualquier forma, influencia alguna por parte de las áreas de negocio que pueda afectar en cualquier sentido las opiniones contenidas en este documento. Este documento no puede fotocoparse, ser utilizado por cualquier medio electrónico o bien ser reproducido por algún otro medio o método en forma parcial o total, tampoco puede ser citado o divulgado sin la previa autorización de la Dirección de Estudios Económicos de Grupo Financiero Scotiabank Investita, S.A. de C.V. Los servicios de Scotia Investita Casa de Bolsa no están disponibles para personas en los Estados Unidos de América, salvo Inversionistas Institucionales Mayores (Major Institutional Investors) o Corredores Registrados (Registered Broker Dealers).

Estudios Económicos

- Mario Augusto Correa Martínez 5123-2683
 - Carlos González Martínez 5123-2685
 - Luis Armando Jaramillo Mosqueira 5123-2686
 - Ricardo González Chagín 5123-0000 x. 36760
 - Silvia González Anaya 5123-2687
- estudeco@scotiab.com.mx