

Tasa de Desocupación en México, Mayo

MENSAJES IMPORTANTES:

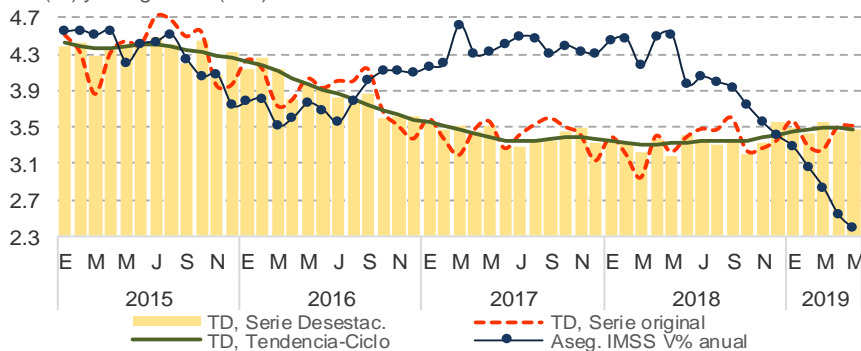
- Las **tasas de desocupación original** (3.51%) y **desestacionalizada** (3.48%) superaron sus registros de un año antes en mayo, pero permanecieron **en niveles similares a las de abril** y pareciera que encontraron un piso cercano a 3.50%.
- Los resultados de las tasas de desocupación, conforme está transcurriendo 2019, están en línea con el menor dinamismo en la creación de empleo IMSS, cuyo ritmo de avance anual se moderó por décimo mes consecutivo en mayo.

EVOLUCIÓN RECIENTE:

En mayo, el 60.20% (tasa de participación) de la población en edad de trabajar (15 años y más) fue económicamente activa (PEA, personas ocupadas o que buscaban estarlo), porcentaje mayor al de igual mes de un año antes (60.07%). El 96.49% de la PEA se identificó como población ocupada (POC) y con ello la **tasa de desocupación** (TD, porcentaje de PEA que no trabajó siquiera una hora en la semana de referencia de la encuesta, pero manifestó disposición para hacerlo e hizo alguna actividad por obtener empleo) **fue de 3.51%, menor a la prevista** (3.60%), la segunda más baja para un mes similar desde 2008, pero levemente mayor a la de abril (3.50%) y más aún que la de un año antes (3.22%). Por su parte, la **TD desestacionalizada subió un poco**, de 3.45% a 3.48% entre abril y mayo.

Empleo y Desempleo

TD (%) y Aseg. IMSS (V%)



La **tasa de subocupación** (gente con necesidad y disponibilidad para trabajar más horas) en su medición original fue de 7.79% de la POC, frente a 7.20% de mayo de 2018, y ajustada por estacionalidad ascendió de 7.40% a 7.51%. En cuanto a otros índices de ocupación y desocupación, la **tasa de presión general** (desocupados y ocupados que buscan empleo para cambiarlo o tener un segundo trabajo) se situó en 7.18% de la PEA (vs. 6.38% un año antes); la **tasa de informalidad laboral** (ocupados laboralmente vulnerables por la naturaleza del negocio en que trabajan y ocupados cuyo vínculo laboral no es reconocido por su fuente de trabajo) fue de 56.14% de la POC (vs. 56.78% en mayo de 2018), y la **tasa de ocupación en el sector informal** (personas que trabajan en negocios no agropecuarios operados sin registros contables) fue de 27.36% de la POC (vs. 27.10% un año antes).

En suma, durante el quinto mes del año en curso, las tasas de desocupación original y desestacionalizada siguieron exhibiendo un bajo porcentaje de desocupados respecto a la PEA, y pese a permanecer en niveles similares a las del mes previo y mejorar las expectativas del mercado, superaron sus registros de un año antes y pareciera que han encontrado un piso alrededor del 3.50%. Estos resultados están en línea con el modesto aumento mensual en la generación de empleo IMSS del mes que se reporta y con su decreciente tasa de crecimiento anual, que se moderó por décimo mes consecutivo en mayo, de 2.5% a 2.4%, la más baja desde inicios de 2010.

CONTACTO

Carlos González Martínez, Subdirector

55.5123.2685

Estudios Económicos

cgmartinez@scotiab.com.mx

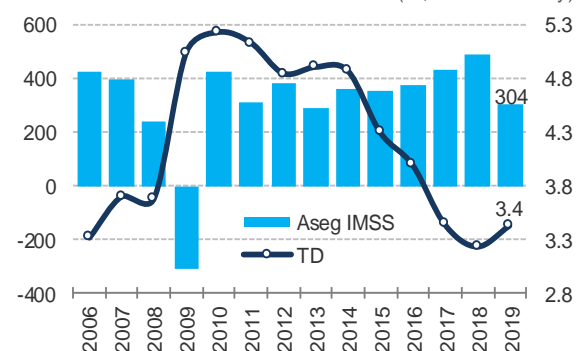
Tasas de Ocupación y Desocupación

Concepto	May 18	Abr 19	May 19
Tasa de Participación ^{1/}	60.07	59.69	60.20
Tasa de Desocup. (TD) ^{2/}	3.22	3.50	3.51
TD desestacionalizada ^{2/}	3.18	3.45	3.48
Tasa de Subocupación (TSub) ^{3/}	7.20	7.83	7.79
TSub desestacionalizada ^{3/}	6.97	7.40	7.51
Tasa de Presión General ^{2/}	6.38	7.08	7.18
Tasa de Informalidad Laboral ^{3/}	56.78	56.44	56.14
Tasa de Ocup. Sector Informal ^{3/}	27.10	28.69	27.36

^{1/} % de pob. en edad de trabajar ^{2/} % de PEA ^{3/} % de POC

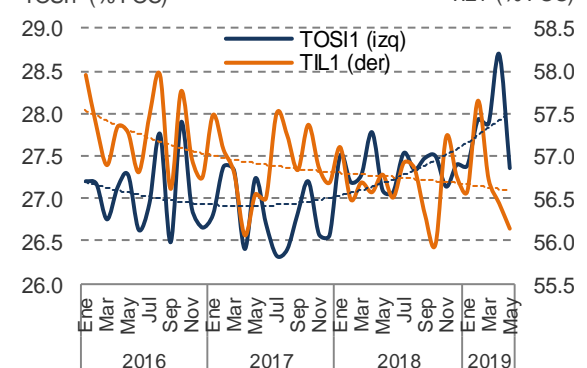
Empleo Acumulado y Tasa de Desocupación

Aseg. IMSS (Acum. Ene-May, miles) TD (% Prom. Ene-May)



Tasas de Ocupación e Informalidad Laboral

TOSI1 (% POC) TIL1 (% POC)



Este documento, elaborado por la Dirección de Estudios Económicos, y dirigido exclusivamente a personas que radican en el territorio mexicano, es publicado con la única intención de proporcionar información y análisis con base en las fuentes que se consideran fidedignas y que, sin embargo, no garantizan su veracidad. Las opiniones, estimaciones y proyecciones contenidas aquí reflejan el punto de vista personal de los economistas y analistas de Scotiabank Inverlat señalados en el presente documento, no el de un área de negocio en particular y no necesariamente una opinión institucional. Dichas opiniones pueden modificarse de acuerdo con los cambios en las condiciones económicas, políticas y sociales, y no deben ser consideradas como una declaración unilateral de la voluntad, ni ser interpretadas como una oferta, sugerencia o invitación para comprar o vender valor alguno, o como una oferta, invitación o sugerencia para contratar los servicios de Scotiabank Inverlat. Asimismo, el presente análisis no puede ser entendido como una Asesoría de Inversiones ya que no constituye en forma alguna, una recomendación personalizada a quien lo recibe, por lo que la decisión de inversión sobre alguna o alguna(s) emisora(s) mencionada(s) en el presente análisis es responsabilidad exclusiva del cliente en función de su perfil de inversión. Este documento es de libre distribución de acuerdo a "Prácticas de Venta". La compensación de los analistas que elaboraron el documento depende, entre otros factores, de la rentabilidad y la utilidad generada por todas las áreas de Scotiabank Inverlat, pero no por un negocio o área de negocio en particular. La compensación de los analistas no se relaciona con una recomendación en particular; la compensación, entre otros factores, depende de la asertividad de las estimaciones y recomendaciones contenidas en este documento. Los analistas no reciben compensación alguna por parte de las emisoras de los valores que se describen en este reporte. Asimismo, los analistas no percibieron compensación alguna de personas distintas al Grupo Financiero Scotiabank Inverlat o de sus subsidiarias y/o afiliadas con respecto a la elaboración de este reporte. Alguna de las empresas del Grupo Financiero Scotiabank Inverlat puede realizar inversiones por cuenta propia en los valores descritos en este reporte. Scotiabank Inverlat o alguna otra empresa del Grupo pueden tener alguna relación de negocios con las emisoras de los valores contenidos en este reporte (agente colocador, agente estructurador, representante común, asesor financiero, servicios financieros, etc.). La Dirección de Estudios Económicos es un área independiente de las áreas de negocio, incluyendo el área de Operaciones y de Banca de Inversión y, no recibe remuneración, directriz, o, de cualquier forma, influencia alguna por parte de las áreas de negocio que pueda afectar en cualquier sentido las opiniones contenidas en este documento. Este documento no puede fotocoparse, ser utilizado por cualquier medio electrónico o bien ser reproducido por algún otro medio o método en forma parcial o total; tampoco puede ser citado o divulgado sin la previa autorización de la Dirección de Estudios Económicos de Grupo Financiero Scotiabank Inverlat, S.A. de C.V. Los servicios de Scotia Inverlat Casa de Bolsa no están disponibles para personas en los Estados Unidos de América, salvo Inversionistas Institucionales Mayores (Major Institutional Investors) o Corredores Registrados (Registered Broker Dealers).